

Komunitný plán sociálnych služieb mesta Tisovec a mestskej časti Rimavská Píla na roky 2016 - 2022 s výhľadom do roku 2025



Tisovec, máj 2016

Schválenie: Mestské zastupiteľstvo mesta Tisovec,
Uznesenie č. 340/2016 zo dňa 29.06.2016

Vážení občania mesta Tisovec a mestskej časti Rimavská Píla,

človek sa často ocitá v životnej situácii, v ktorej nevyhnutne potrebuje pomoc. Potrebuje niekoho, kto mu podá pomocnú ruku, pomôže nájsť najvhodnejší spôsob riešenia a tým začať, resp. ďalej žiť plnohodnotný a kvalitný život. O pomoc najčastejšie žiadajú mesto.

Mesto má záujem pomôcť každému, kto to potrebuje. Sociálne služby sú činnosti, ktoré pomáhajú zabezpečiť primerané životné podmienky pre ľudí, prispievajú k uspokojovaniu ich potrieb. Pri ich poskytovaní dochádza k hlbšiemu vzťahu medzi poskytovateľom a občanom, často krát aj k mobilizácii jeho vnútorných rezerv, či k aktívnemu prístupu pri riešení životnej situácie, v ktorej sa ocitol. Kritériom pri rozhodovaní o poskytnutí konkrétnej sociálnej služby občanovi by mala byť jeho konkrétna potreba a odkázanosť na pomoc druhých. Prostredníctvom metódy komunitného plánovania je možné plánovať obsah a rozsah sociálnych služieb tak, aby zodpovedal špecifikám nášho mesta a potrebám jednotlivých občanov. Výsledkom je dokument - komunitný plán sociálnych služieb.

Práve preto som veľmi rád, že Vám môžem predstaviť Komunitný plán sociálnych služieb mesta Tisovec a m. č. Rimavská Píla na roky 2016 až 2022. Prostredníctvom tohto strategického dokumentu sa vytvoria také druhy a formy sociálnych služieb, ktoré občania skutočne potrebujú, ktoré im chýbajú. Verím, že zlepšia aj vzájomnú informovanosť a pochopenie všetkých navzájom.

Dokument dáva odpoveď aj na otázku, v akom rozsahu a aké sociálne služby sa poskytujú dnes a aké je potrebné vytvoriť, či rozšíriť do budúcnosti, aké ľudské, materiálne a finančné zdroje máme, resp. budeme ich musieť vytvoriť.

Komunitný plán sociálnych služieb je aj prostriedkom na optimalizáciu výdavkov v sociálnej oblasti. Vďaka nemu budeme môcť adresnejšie a efektívnejšie vynakladať finančné prostriedky mestského rozpočtu s cieľom skvalitnenia sociálnych služieb tam, kde je to potrebné a dôležité.

Ďakujem všetkým, ktorí sa na vytvorení plánu podieľali – riadiacemu tímu, vedúcim a členom pracovných skupín, inštitúciám zo sociálnej oblasti, poskytovateľom sociálnych služieb, spracovateľom ako aj všetkým obyvateľom mesta, ktorí svojimi pripomienkami a podnetmi plán pomáhali vytvárať.

Našou snahou a záväzkom je, aby sme postupne spoločne v ďalšom období zabezpečovali úlohy a ciele stanovené v Komunitnom pláne sociálnych služieb. Dokument je podkladom nielen pre poslancov mestského zastupiteľstva, pracovníkov mesta, organizácie poskytujúce sociálne služby, ale pre všetkých obyvateľov mesta.

Ing. Peter Mináč
primátor mesta Tisovec

OBSAH

1. ÚVOD	4
1.1. Komunitné plánovanie sociálnych služieb	4
1.1.1. Komunita a komunitné plánovanie	
1.1.2. Tvorba KPSS v meste Tisovec	
1.1.3. Účastníci procesu plánovania	
1.2. Sociálne služby	8
1.2.1. Legislatívny rámec sociálnych služieb a sociálnej oblasti	
1.2.2. Sociálne služby, ich charakteristika a klasifikácia	
1.2.3. Nadradené stratégie dotýkajúce sa sociálnych služieb v období 2010 – 2015	
2. ANALÝZA SOCIÁLNEJ SITUÁCIE	14
2.1. Analýza plnenie Komunitného plánu mesta Tisovec a m. č. Rimavská Píla 2010-2015	14
2.2. Socio-demografická analýza	19
2.2.1. Analýza demografických údajov	
2.2.2. Prognóza vývoja obyvateľstva	
2.2.3. Analýza sociologických ukazovateľov	
2.2.4. Analýza sociálnych charakteristík	
2.3. Analýza aktuálneho stavu sociálnych služieb	38
2.4. Analýza cieľových skupín a ich potrieb	41
2.4.1. Seniori a zdravotne postihnutí občania	
2.4.2. Rodina, deti a mládež	
2.4.3. Občania so spoločenskými problémami	
3. STRATÉGIA ROZVOJA - CIELE A OPATRENIA NA ROKY 2016-2022	49
3.1. Spoločné ciele a opatrenia	49
3.2. Ciele a opatrenia - Seniori a zdravotne postihnutí občania	52
3.3. Ciele a opatrenia - Rodina, deti a mládež	53
3.4. Ciele a opatrenia - Občania so spoločenskými problémami	54
4. IMPLEMENTÁCIA KPSS MESTA TISOVEC A M. Č. RIMAVSKÁ PÍLA NA ROKY 2016 – 2022 S VÝHLADOM DO ROKU 2025	58
4.1. Časový harmonogram	58
4.2. Implementácia a monitoring KPSS	60
5. ZÁVER	64
Zoznam skratiek	66
Prílohy	68

PRÍLOHY

Príloha 1 Zoznam účastníkov procesu komunitného plánovania

Príloha 2 Zoznam strategických dokumentov a OP Ľudské zdroje 2014 - 2020

Príloha 3 Prehľad subjektov pôsobiacich v sociálnej oblasti mesta Tisovec

Príloha 4 Fotodokumentácia z pracovných stretnutí

Príloha 5 Prehľadná štruktúra strategickje časti KPSS

Príloha 6 Uznesenie MsZ Tisovec č. 340/2026

1. ÚVOD

Zákon č. 448/2008 Z. z. o sociálnych službách a o zmene a doplnení zákona č.455/1991 Zb. o živnostenskom podnikaní (živnostenský zákon) v znení neskorších predpisov ukladá v § 83 mestám a obciam vypracovať komunitný plán sociálnych služieb na základe dôslednej analýzy poskytovaných sociálnych služieb, potrieb a tradícií svojho územia.

1.1. Komunitné plánovanie sociálnych služieb

Reforma verejnej správy v sociálnej oblasti v Slovenskej republike začala v roku 2002, kedy postupne začali prechádzať kompetencie na obce/mestá a samosprávne kraje. V roku 2008 pristúpilo Ministerstvo práce, sociálnych vecí a rodiny SR k zásadnej zmene pri poskytovaní sociálnych služieb v Slovenskej republike prijatím zákona NR SR č.448/2008 Z. z. o sociálnych službách a o zmene a doplnení zákona č. 455/1991 Zb. o živnostenskom podnikaní (živnostenský zákon) v znení neskorších predpisov (ďalej len „zákon č. 448/2008 Z. z.“). Reforma pokračuje dodnes, pričom jej cieľom je rozširovať spektrum sociálnych služieb, zlepšovať ich dostupnosť a zvyšovať kvalitu služieb tak, aby čo najviac uspokojovali individuálne potreby občanov, naplňali myšlienky komunitnej a sociálnej rehabilitácie. Jedným z dôležitých nástrojov smerujúcich k napĺňaniu týchto cieľov je aj komunitné plánovanie sociálnych služieb.

Proces komunitného plánovania sociálnych služieb je zameraný na napĺňanie miestnych potrieb, pomáha realizovať zistené potreby a reaguje na lokálnu odlišnosť, združuje súčasné zdroje a zefektívňuje ich využitie. Plánuje sociálne služby tak, aby zodpovedali miestnym špecifikám a potrebám jednotlivých občanov. Predstavuje otvorený proces zisťovania potrieb a zdrojov ako aj hľadania optimálnych riešení v oblasti sociálnych služieb.

1.1.1. Komunita a komunitné plánovanie

Komunita je tvorená ľuďmi, ktorí žijú na jednom mieste, majú medzi sebou rôzne sociálne väzby a sú viazaní nielen k sebe navzájom, ale aj k miestu, kde žijú. *Komunita je miesto, kde človek môže získať emocionálnu podporu, ocenenie a praktickú pomoc v každodennom živote* (Hartl, 1997¹).

V súvislosti s riešením každodenných problémov občanov používame termíny: komunitný rozvoj, komunitná práca, komunitný plán. Komunitné plánovanie je jednou z fáz procesu komunitnej práce, ktorá je charakteristická vysokým podielom účasti verejnosti na definovaní vlastných potrieb a hľadania možností a zdrojov riešenia problémov v rámci komunity.

Podstatou komunitného plánovania je partnerstvo medzi verejnou správou, štátnymi, súkromnými a neziskovými poskytovateľmi sociálnych služieb a ich prijímateľmi.

¹Hartl, P. 1997. Komunita občanská a komunita terapeutická,

Nástrojom komunitného plánovania je tzv. komunitný plán ako dokument, ktorý je výsledkom rokovaní medzi všetkými účastníkmi procesu, reaguje na miestne sociálne problémy, navrhuje kroky k riešeniu (Matoušek, 2007²). Vytvára krátkodobé aj dlhodobé ciele a priority rozvoja sociálnych služieb v danej obci (meste, regióne).

Komunitné plánovanie je metóda, ktorá umožňuje spracovávať rozvojové materiály pre rôzne oblasti verejného života na úrovni obce, kraja, a ktorá výrazne posilňuje princípy zastupiteľskej demokracie. Jej charakteristickým znakom je dôraz kladený na:

- zapojovanie všetkých, ktorých sa spracovávaná oblasť dotýka,
- na partnerstvo, dialóg a vyjednávanie,
- hľadanie nových kreatívnych riešení
- informovanie a prezentácia procesov a výstupov
- spoluprácu a vzájomnú koordináciu
- na dosiahnutie výsledku, ktorý je prijatý a podporovaný väčšinou účastníkov.

Komunitné plánovanie sociálnych služieb je „metóda, ktorou je možné na úrovni obcí alebo krajov plánovať sociálne služby tak, aby zodpovedali miestnym špecifikám i potrebám jednotlivých občanov. Pritom ide o otvorený proces zisťovania potrieb a zdrojov a hľadanie najlepších riešení v oblasti sociálnych služieb (Vasková a Žežula, 2002³).

Je to forma a metóda koncepcnej práce, plánovania a riadenia rozvojových procesov v komunite, kde sa potreby a ciele generujú „zdola“ od ich budúcich prijímateľov, priamo ako aj prostredníctvom ich záujmových organizácií a združení. Tieto procesy môžu preto akceptovať miestne špecifiká a potreby danej komunity.

1.1.2. Tvorba KPSS v meste Tisovec

Forma a postup vypracovania KPSS, jeho obsahová štruktúra a výstupy sú v súlade so zákonom č. 448/2008 Z. z. v znp. (§82 a §83) a s Národnými prioritami sociálnych služieb na roky 2015 - 2020 pri súčasnom zohľadňovaní miestnych špecifik a potrieb miestnych komunít obyvateľstva. Určuje potreby rozvoja sociálnych služieb ako aj personálne, finančné, prevádzkové a organizačné podmienky na ich zabezpečenie. Tvorba tohto komunitného plánu bola realizovaná v období október 2015 až apríl 2016. Pri jeho tvorbe sme sa snažili o maximálnu mieru využívania participatívnych metód a zapojenia čo najširšej verejnosti do procesu komunitného plánovania.

Pri spracovaní komunitného plánu na nové obdobie sme vychádzali z predchádzajúceho dokumentu (KPSS 2010-2015), jeho vyhodnotenie bolo jedným z východísk pre prípravu nového plánu.

Proces komunitného plánovania oficiálne začal spoločným verejným stretnutím všetkých záujemcov a potenciálnych partnerov 21. októbra 2015. Na tomto stretnutí sa dohodlo základné rozčlenenie cieľových skupín a vytvorili sa 3 pracovné skupiny:

- 1. Seniori a zdravotne postihnutí občania**
- 2. Rodina, deti a mládež**
- 3. Občania so spoločenskými problémami**

²Matoušek O. 2007. Sociální služby,

³Vasková V., Žežula O. 2002. Komunitní plánování – věc veřejná: jak zjistit co lidé opravdu chtějí? Jak zlepšit život v obci?

V ďalšom období ťažisko práce spočívalo práve na činnosti týchto pracovných skupín, ktoré organizačne viedli poverení zástupcovia komunity a odborne experti Partnerstva sociálnej inklúzie okresu Brezno. Celkovo sa uskutočnilo 9 stretnutí pracovných skupín, 2 stretnutia projektového tímu a 2 verejné stretnutia.

Metodicky sa hlavná pozornosť sústredila na kvalitnú analýzu predchádzajúceho obdobia, súčasného stavu a potenciálu rozvoja. Podkladom k zodpovedným analýzám bolo priebežne realizované mapovanie údajov a štatistík. Pri analýzách sa používali pokiaľ možno menej náročné metódy (SWOT analýza, matrica problémov a pod.), aby sa čo najefektívnejšie zadefinovali potrebné výstupy, najmä v problémovej analýze.

Pri spracovaní sa koordinovali vstupné aj výstupné informácie s procesom tvorby Programu hospodárskeho a sociálneho programu rozvoja mesta, ktorý sa tvoril v rovnakom období. Cieľom bolo najmä eliminovať duplicity v analytickej ako aj strategickej časti a zároveň správne začleniť zadefinované problémy do niektorého z týchto dokumentov

1.1.3. Účastníci procesu komunitného plánovania

Do pracovných skupín procesu komunitného plánovania sociálnych služieb mesta Tisovec bolo v danom období v rôznej miere zapojených 35 účastníkov – zástupcov cieľových skupín a 7 členný hlavný projektový tím **Zoznam účastníkov - Príloha č. 1.**

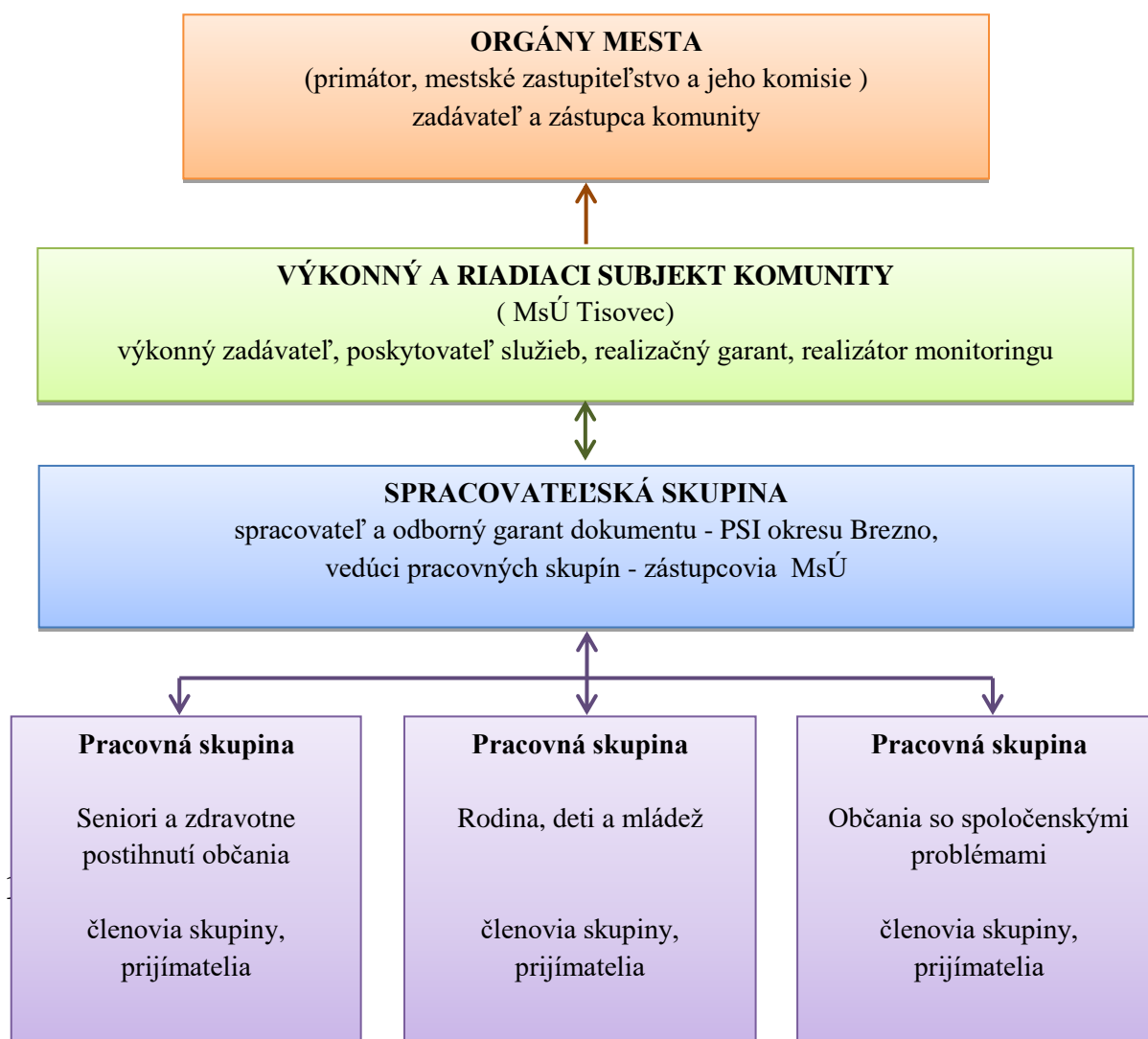
Členovia pracovných skupín riešili vždy konkrétnu oblasť – cieľovú skupinu a úlohou projektového tímu bolo prepájať a porovnávať výstupy z jednotlivých pracovných skupín ako celok tak, ako sú identifikované potreby prijímateľov sociálnych služieb, čo sú obyvatelia komunity mesta Tisovec. Dostatočná komunikácia a spolupráca medzi subjektmi v pracovných skupinách i v celej organizačnej štruktúre plánovania, či už pri tvorbe alebo následne realizácii, vytvára hlavný predpoklad pre rozvoj sociálnych služieb a úspešné naplnenia vytýčených cieľov rozvoja sociálnej oblasti.

Tabuľka 1.1: Účastníci procesu komunitného plánovania

Účastník KP	Funkcie
Zadávateľ	zodpovedný za poskytovanie alebo zabezpečenie sociálnych služieb, ktoré zodpovedajú miestnym potrebám: - Mesto Tisovec mesto v zmysle § 80 zákona č. 448/2008 Z. z.: vypracúva, schvaľuje komunitný plán sociálnych služieb vo svojom územnom obvode
Poskytovateľ sociálnej služby	verejní a neverejní poskytovatelia sociálnych služieb - mesto, VÚC, fyzické osoby, právnické osoby, neziskové organizácie, občianske združenia, organizácie zriadené obcou apod.
Prijímateľ sociálnej služby	občania – obyvatelia mesta, komunity, ktorí potrebujú pomoc formou sociálnej služby

Verejnosť	občania – obyvatelia mesta, komunity, ktorí mali záujem zapojiť sa aktívne alebo pasívne do procesu komunitného plánovania; mohli byť zapojení: <ul style="list-style-type: none"> - priamo (účasť na stretnutiach, zasielanie pripomienok a návrhov), - prostredníctvom zástupcov miestnych záujmových, profesijných organizácií.
Spracovateľ	Experti PSI okresu Brezno, ktorí plnili úlohu odborného a organizačného garanta, zároveň zabezpečovali logistiku, administráciu procesu, facilitovanie pracovných stretnutí a spracovanie finálneho dokumentu.

Graf 1.1. Organizačná štruktúra procesu komunitného plánovania v meste Tisovec a m. č. Rimavská Píla



1.2. Sociálne služby

1.2.1. Legislatívny rámec sociálnych služieb a sociálnej oblasti

Základný právny rámec tvorí zákon č. 448/2008 Z. z. o sociálnych službách a o zmene a doplnení zákona č. 455/1991 Zb. o živnostenskom podnikaní (živnostenský zákon) v znení neskorších predpisov, ktorý upravuje podmienky pri poskytovaní sociálnych služieb, ich financovanie a dohľad nad ich poskytovaním. Tento zákon zároveň ukladá obciam vypracovať a schváliť komunitný plán sociálnych služieb vo svojom územnom obvode.

Právny rámec v oblasti sociálnych služieb dopĺňajú ďalšie právne predpisy:

- zákon č.369/90 Zb. o obecnom zriadení v znení neskorších predpisov,
- zákon č. 417/2013 Z. z. o pomoci v hmotnej núdzi a o zmene a doplnení niektorých zákonov,
- zákon č.305/2005 Z. z. o sociálnoprávnej ochrane detí a sociálnej kuratele a o zmene a doplnení niektorých zákonov v znení neskorších predpisov,
- zákon č. 238/1998 Z. z. o príspevku na pohreb v znení neskorších predpisov
- zákona č. 600/2003 Z. z. o prídavku na dieťa a o zmene a doplnení zákona č. 461/2003 Z. z. o sociálnom poistení v znení neskorších predpisov
- zákona č. 571/2009 Z. z. o rodičovskom príspevku a o zmene a doplnení niektorých zákonov v znení neskorších predpisov
- zákon č. 383/2013 Z. z. o príspevku pri narodení dieťaťa a o príspevku na viac súčasne narodených detí a o zmene a doplnení niektorých predpisov
- zákon č. 544/2010 Z. z. o dotáciách v pôsobnosti Ministerstva práce sociálnych vecí a rodiny Slovenskej republiky
- zákon č. 447/2008 Z. z. o peňažných príspevkoch na kompenzácie ťažkého zdravotného postihnutia a o zmene a doplnení niektorých zákonov
- zákon č. 561/2008 Z. z. o príspevku na starostlivosť o dieťa a o zmene a doplnení niektorých zákonov
- zákon č. 36/2005 Z. z. o rodine a o zmene a doplnení niektorých zákonov v znení neskorších predpisov
- zákon č. 5/2004 Z. z. o službách zamestnanosti a o zmene a doplnení niektorých zákonov
- zákon č. 601/2003 Z. z. o životnom minime a o zmene a doplnení niektorých zákonov v znení neskorších predpisov,
- zákon č. 185/2012 Z. z. ktorým sa mení a dopĺňa zákon č. 580/2004 Z. z. o zdravotnom poistení a o zmene a doplnení zákona č. 95/2002 Z. z. o poisťovníctve a o zmene a doplnení niektorých zákonov v znení neskorších predpisov a o zmene a doplnení niektorých zákonov
- zákon č. 219/2014 Z. z. o sociálnej práci a o podmienkach na výkon niektorých odborných činností v oblasti sociálnych vecí a rodiny a o zmene a doplnení niektorých zákonov.

1.2.2. Sociálne služby, ich charakteristika a klasifikácia

Sociálne služby sú činnosti na uspokojenie individuálnych aj kolektívnych potrieb. Ich hlavným cieľom je zabezpečiť a ochrániť sociálne blaho, čiže určitú úroveň kvality života všetkých občanov, ktorá je vyjadrená v oficiálnej sociálnej politike štátu. Sociálne služby riešia podporu občana v sociálnej núdzi v smere zabezpečenia jeho integrácie do spoločnosti vrátane vytvorenia predpokladov pre jeho zamestnanosť a zamestnateľnosť. Význam sociálnej služby nie je dôležitý len vzhľadom na množstvo ľudí, ktorí ju potrebujú, ale hlavne preto, že bez jej pôsobenia by časť občanov nemala možnosť podieľať sa na spoločenskom živote, nebolo by možné uplatnenie ich ľudských a občianskych práv a dochádzalo by k ich sociálnemu vylúčeniu.

Pojem „sociálne služby“ na komunitnej úrovni je chápaný širšie než na legislatívnej, nakoľko v sebe zahŕňa aj tzv. súvisiace komunitné služby. V praxi a v živote komunity nie je možné striktno sociálne a komunitné služby od seba oddeliť. Ide napr. o sociálne bývanie, ako aj niektoré aktivity a opatrenia zamerané na výkon sociálnoprávnej ochrany detí a sociálnej kurately.

Zákon č. 448/2008 Z. z. v znp. uvádza, že **sociálna služba je odborná činnosť, obslužná činnosť alebo ďalšia činnosť alebo súbor týchto činností**, ktoré sú zamerané na poskytnutie pomoci alebo zabezpečenia poskytnutia pomoci fyzickej osobe, rodine, komunite za účelom :

- prevencie vzniku nepriaznivej sociálnej situácie, riešenie nepriaznivej sociálnej situácie alebo zmiernenie nepriaznivej sociálnej situácie,
- zachovanie, obnovu alebo rozvoj schopnosti fyzickej osoby viesť samostatný život a na podporu jej začlenenia do spoločnosti,
- zabezpečenie nevyhnutných podmienok na uspokojovanie základných životných potrieb fyzickej osoby,
- riešenie krízovej sociálnej situácie fyzickej osoby a rodiny,
- prevenciu sociálneho vylúčenia fyzickej osoby a rodiny.

Za nepriaznivú sociálnu situáciu sa považuje ohrozenie fyzickej osoby sociálnym vylúčením alebo obmedzenie jej schopnosti sa spoločensky začleniť a samostatne riešiť svoje problémy

- z dôvodu, že nemá zabezpečené nevyhnutné podmienky na uspokojovanie základných životných potrieb,
- pre svoje životné návyky, spôsob života, závislosť od návykových látok alebo návykových škodlivých činností,
- pre ohrozenie jej vývoja z dôvodu jej zdravotného postihnutia, ak ide o dieťa do siedmich rokov veku,
- pre ťažké zdravotné postihnutie alebo nepriaznivý zdravotný stav,
- z dôvodu, že dovŕšila dôchodkový vek,
- pre výkon opatrovania fyzickej osoby s ťažkým zdravotným postihnutím,

- pre ohrozenie správaním iných fyzických osôb, alebo ak sa stala obeťou správania iných fyzických osôb, alebo
- pre zotrúvanie v priestorovo segregovanej lokalite s prítomnosťou koncentrovanej a generačne reprodukovanej chudoby;
 - zotrúvanie v priestorovo segregovanej lokalite je zotrúvanie v priestore vymedzenom bytovým domom, ulicou, mestskou časťou, obcou alebo zotrúvanie v lokalite mimo územia obce bez základnej občianskej vybavenosti,
 - koncentrovaná a generačne reprodukovaná chudoba je dlhodobo pretrvávajúca nepriaznivá sociálna situácia skupiny fyzických osôb z dôvodu výskytu viacerých negatívnych javov súčasne, ktorými sú najmä vysoká miera dlhodobej nezamestnanosti, hmotná núdza, nízka úroveň vzdelanosti, nedostatočné hygienické návyky, nedostupnosť tovarov a služieb a výskyt sociálno - patologických javov s vysokou toleranciou k nim.

Zabezpečenie **nevyhnutných podmienok** na uspokojovanie základných životných potrieb fyzickej osoby na účely zákona o sociálnych službách je zabezpečenie:

- ubytovania,
- stravy,
- nevyhnutného ošatenia,
- obuvi,
- nevyhnutnej základnej osobnej hygieny.

Krízová sociálna situácia podľa zákona o sociálnych službách je ohrozenie života alebo zdravia fyzickej osoby a rodiny, ktoré vyžaduje bezodkladné riešenie sociálnou službou.

Činnosti, ktorými sú poskytované sociálne služby sú rozdelené do 3 skupín. Ide o odborné, obslužné a ďalšie činnosti. Medzi **odborné činnosti** patrí:

- základné sociálne poradenstvo,
- špecializované sociálne poradenstvo,
- pomoc pri odkázanosti fyzickej osoby na pomoc inej fyzickej osoby,
- pomoc pri uplatňovaní práv a právom chránených záujmov,
- sociálna rehabilitácia,
- ošetrovateľská starostlivosť v zariadení,
- pracovná terapia,
- tlmočenie,
- sprostredkovanie tlmočenia a osobnej asistencie,
- pomoc pri výkone opatrovníckych práv a povinností,
- výchova,
- preventívna aktivita,
- pomoc pri pracovnom uplatnení,
- pomoc pri príprave na školskú dochádzku a školské vyučovanie a sprevádzanie dieťaťa do a zo školského zariadenia,

- stimulácia komplexného vývoja dieťaťa so zdravotným postihnutím,
- pomoc pri prevádzke domácnosti, pomoc pri hospodárení s peniazmi, podpora pri organizovaní času, podpora pri zapojení sa do spoločenského a pracovného života, podpora rozvoja osobných záujmov, predchádzanie a riešenie krízových situácií a podpora spoločensky primeraného správania v rámci podpory samostatného bývania.

Ďalej sú vymedzené **obslužné činnosti**, ktorými sú ubytovanie, stravovanie, upratovanie, pranie, žehlenie a údržba šatstva a bielizne. **Ďalšími činnosťami**, prostredníctvom ktorých sa sociálna služba poskytuje, sú napríklad utváranie podmienok na prípravu stravy, výdaj stravy, vykonávanie nevyhnutnej základnej osobnej hygieny, úschovu cenných vecí, vzdelávanie, záujmovú činnosť, poskytovanie osobného vybavenia, nevyhnutného ošatenia a obuvi, donáška stravy, požičiavanie pomôcok, zabezpečovanie záujmovej činnosti.

Poskytovateľ sociálnej služby je povinný vykonávať, zabezpečovať, alebo utvárať podmienky pre konkrétne činnosti v závislosti od druhu a formy sociálnej služby. Obec v rozsahu svojej pôsobnosti poskytne, alebo zabezpečí požadovanú sociálnu službu.

Sociálne služby sa rozdeľujú do niekoľkých skupín v závislosti od povahy nepriaznivej sociálnej situácie alebo cieľovej skupiny, ktorej sú určené:

- sociálne služby krízovej intervencie,
- sociálne služby na podporu rodiny s deťmi,
- sociálne služby na riešenie nepriaznivej sociálnej situácie z dôvodu ťažkého zdravotného postihnutia, nepriaznivého zdravotného stavu alebo z dôvodu dovŕšenia dôchodkového veku,
- sociálne služby s použitím telekomunikačných technológií,
- podporné služby.

Sociálne služby podľa druhú sú:

a) sociálne služby krízovej intervencie

ktorými sú:

1. terénna sociálna služba krízovej intervencie
2. poskytovanie sociálnej služby v zariadeniach, ktorými sú:
 - *nízkoprahové denné centrum,*
 - *integračné centrum,*
 - *komunitné centrum,*
 - *nocľaháreň,*
 - *útulok,*
 - *domov na polceste,*
 - *zariadenie núdzového bývania*
3. nízkoprahová sociálna služba pre deti a rodinu

b) sociálne služby na podporu rodiny s deťmi

ktorými sú:

1. pomoc pri osobnej starostlivosti o dieťa a podpora zosúlad'ovania rodinného života a pracovného života,
2. poskytovanie sociálnej služby v *zariadení dočasnej starostlivosti o deti*,
3. služba včasnej intervencie

c) sociálne služby na riešenie nepriaznivej sociálnej situácie z dôvodu ťažkého zdravotného postihnutia, nepriaznivého zdravotného stavu alebo z dôvodu dovŕšenia dôchodkového veku

ktorými sú:

1. poskytovanie sociálnej služby v zariadení pre fyzické osoby, ktoré sú odkázané na pomoc inej fyzickej osoby a pre fyzické osoby, ktoré dovŕšili dôchodkový vek, ktorými sú:
 - *zariadenie podporovaného bývania*,
 - *zariadenie pre seniorov*,
 - *zariadenie opatrovateľskej služby*,
 - *rehabilitačné stredisko*,
 - *domov sociálnych služieb*,
 - *špecializované zariadenie*,
 - *denný stacionár*
2. domáca opatrovateľská služba,
3. prepravná služba,
4. sprievodcovská služba a predčítateľská služba,
5. tlmočnická služba,
6. sprostredkovanie tlmočnickej služby,
7. sprostredkovanie osobnej asistencie,
8. požičiavanie pomôcok

d) sociálne služby s použitím telekomunikačných technológií

ktorými sú:

1. monitorovanie a signalizácia potreby pomoci,
2. krízová pomoc poskytovaná prostredníctvom telekomunikačných technológií

e) podporné služby

ktorými sú:

1. odľahčovacia služba,
2. pomoc pri zabezpečovaní opatrovníckych práv a povinností,
3. poskytovanie sociálnej služby v *dennom centre*,
4. podpora samostatného bývania,
5. poskytovanie sociálnej služby v *jedálni*,
6. poskytovanie sociálnej služby v *práčovni*,
7. poskytovanie sociálnej služby v *stredisku osobnej hygieny*

Uvedené sociálne služby možno účelne a vhodne spájať. Sociálna služba sa poskytuje formou:

- **ambulantnou**
- **terénnou**
- **pobytovou**
- **alebo inou**

podľa nepriaznivej sociálnej situácie a prostredia, v ktorom sa fyzická osoba zdržiava.

1.2.3. Nadradené stratégie dotýkajúce sa sociálnych služieb v období 2014 - 2020

Nadradenými strategickými dokumentmi v oblasti sociálnych služieb sú stratégie na národnej úrovni, na úrovni rezortov (ministerstiev) a dokumenty na regionálnej (krajskej prípadne okresnej) úrovni. Najdôležitejším rozvojovým a strategickým dokumentom, ktorý je zároveň aj významným zdrojom financovania pre sociálnu oblasť je **Operačný program Ľudské zdroje 2014 – 2020**. Národné a rezortné stratégie sú väčšinou zamerané na niektorú cieľovú skupinu (ŤZP, MRK, deti a mládež a pod.) alebo na niektorú z oblastí podpory poradenstvo, bývanie.

Pre sociálnu oblasť nie je spracovaná na národnej úrovni žiadna stratégia, ktorá by komplexne pristupovala k riešeniu problematiky sociálnej oblasti. K strategickým dokumentom so širším a všeobecnejším záberom patrí najmä: **Stratégia deinštitucionalizácie systému sociálnych služieb a náhradnej starostlivosti v Slovenskej republike vrátane Národného akčného plánu prechodu z inštitucionálnej na komunitnú starostlivosť v systéme sociálnych služieb na roky 2012 – 2015**

Príloha 02: Prehľad strategických dokumentov a štruktúry OP Ľudské zdroje 2014-2020

2. ANALÝZA SOCIÁLNEJ SITUÁCIE

2.1. Analýza plnenia Komunitného plánu mesta Tisovec a m. č. Rimavská Píla pre roky 2010-2015

Analýza plnenia cieľov a realizácie opatrení a aktivít Komunitného plánu mesta Tisovec a m. č. Rimavská Píla pre roky 2010 - 2015 bola realizovaná na prvých stretnutiach pracovných skupín.

Cieľová skupina : Seniori a ŤZP občania

Cieľ	Termín	Zodpovedný	Opatrenia	Plnenie cieľov / opatrení
Cieľ 1 Zriadenie zariadenia opatrovateľskej služby - §36 zákon č.448/2008 Z. z.	Termín 2015	Zodpovedný Mestský úrad, mimovládne organizácie	Opatrenie1.1. Získanie vhodných nehnuteľností. Opatrenie1.2. Spracovanie projektovej dokumentácie. Opatrenie1.3. Výstavba (rekonštrukcia) budovy.	Cieľ a opatrenia neboli realizované.
Cieľ2 Zriadenie chráneného bývania, chránenej dielne (zariadenie podporovaného bývania ZPB)	Termín 2014	Zodpovedný Mestský úrad, mimovládne organizácie	Opatrenie1.1. Získanie vhodných nehnuteľností. Opatrenie1.2. Spracovanie projektovej dokumentácie. Opatrenie1.3. Výstavba (rekonštrukcia) budovy.	Cieľ a opatrenia neboli realizované.
Cieľ3 Rozvoj a podpora nových metód sociálnej práce a sociálnych služieb	Termín 2010–2015	Zodpovedný Mimovládne organizácie, mestský úrad	Opatrenie3.2. Rozvoj a udržanie systému finančnej podpory doplatkov na lieky, potravinovej pomoci a zabezpečenia stravy pre seniorov	Cieľ a opatrenie boli čiastočne realizované: príspevok na stravovanie bol poskytovaný, doplatky na lieky neboli, potravinová pomoc – nebola realizovaná.
Cieľ4 Zriadenie prepravnej služby	Termín 2014–2015	Zodpovedný Mestský úrad	Opatrenie4.1. Zabezpečiť systém prevádzky viacmiestneho osobného motorového vozidla. Opatrenie4.2. Vytvoriť dispečing pre zabezpečovanie prepravnej služby.	Cieľ a opatrenia neboli realizované, ale v prípade požiadania občanov je možnosť zabezpečenia dopravy viacmiestnym vozidlom, nie je zabezpečený dispečing.

Cieľová skupina : Rodina, deti a mládež

Cieľ	Termín	Zodpovedný	Opatrenia	Plnenie cieľov / opatrení
Cieľ1 Znižovanie podielu detí a mládeže s problémovým správaním	Termín 2010-2013	<u>Zodpovedný</u> Spolupráca medzi MNO, MsÚ, UPSVR, MsP	Opatrenie1.1. Prehĺbenie spolupráce medzi existujúcimi inštitúciami, ktoré pracujú s deťmi a mládežou.	Opatrenie nebolo realizované z dôvodu, že inštitúcie systémovo nespolupracovali.
			Opatrenie1.2. Osvetové programy pre rodičov a deti.	Opatrenie nebolo realizované, UPSVR ponúka školám osvetové programy, avšak školy nereflektujú.
			Opatrenie1.3. Zvýšenie počtu preventívnych aktivít zameraných na záškoláctvo.	Opatrenie čiastočne splnené. TSP sa venujú motivačným programom zameraným na záškoláctvo, ktoré sa prejavuje aj u detí v stredoškolskom veku a na ZŠ prevažne u rómskych detí.
			Opatrenie1.4. Podpora a rozvoj spoločných voľno-časových aktivít pre deti, mládež a rodičov.	Opatrenie splnené. Ide o kultúrno-spoločenské podujatia organizované mestom, OZ ZDaR , OZ Veselá stonožka
			Opatrenie1.5. Prevenčné programy zamerané na zneužívanie návykových látok a iné závislosti	Opatrenie splnené. Prevenčné programy sa konajú na pôde škôl, sú zamerané len na deti .
Cieľ3 Rozvoj a podpora nových metód sociálnej práce a sociálnych služieb	Termín 2010–2015	<u>Zodpovedný</u> Mimovládne organizácie, MsÚ	Opatrenie 3.1. Udržanie a zefektívnenie prevádzky Komunitného centra v Rimavskej Píle a Integrovaného materského centra Stonožka v Tisovci.	Opatrenie čiastočne splnené. Obe zariadenia sú funkčné avšak v MC nie je zabezpečená stála služba prevádzky . Dva dni v týždni nie sú postačujúce pre potreby obyvateľov, služba je vykonávaná len na báze dobrovoľníctva.
			Opatrenie3.2. Rozvoj a udržanie systému finančnej podpory doplatkov na lieky, potravinovej pomoci a zabezpečenia stravy pre deti zo sociálne odkázaných rodín.	Opatrenie je splnené. Sociálna komisia zabezpečuje individuálnu pomoc na základe individuálnych potrieb, ako napríklad doplatkov na lieky pre rodiny v HN, príspevok na antikoncepciu pre ženy v HN. Potravinovú pomoc zabezpečuje OZ Pomocnica v úzkej spolupráci so sociálnou komisiou

Cieľová skupina : Občania so spoločenskými problémami

Cieľ	Termín	Zodpovedný	Opatrenia	Plnenie cieľov / opatrení
Cieľ1 Rekonštrukcia nehnuteľností mesta na nájomné byty pre občanov zo znevýhodneného prostredia	Termín 2012–2015	<u>Zodpovedný</u> MsÚ, mimovládne organizácie	Opatrenie1.1. Získanie vhodných nehnuteľností. Opatrenie1.2. Spracovanie projektovej dokumentácie. Opatrenie1.3. Výstavba, rekonštrukcia budov.	Cieľ a opatrenia sú nesplnené.
Cieľ3 Rozvoj a podpora nových metód sociálnej práce a sociálnych služieb	Termín 2010–2015	<u>Zodpovedný</u> Mimovládne organizácie, MsÚ	Opatrenie 3.1. Udržanie a zefektívnenie prevádzky Komunitného centra v Rimavskej Píle a Integrovaného materského centra Stonožka v Tisovci.	Opatrenie je splnené, komunitné centrum je funkčné a jeho prevádzka zabezpečená. Materské centrum Stonožka je prevádzkované v spolupráci s OZ.
			Opatrenie3.3. Rozvoj terénnej sociálnej práce aj mimoprogram KSP.	Opatrenie je splnené - TSP funguje plynule aj v prechodnom období medzi národnými projektmi z vlastných zdrojov mesta.

Výdavky rozpočtu mesta Tisovec na sociálne služby, vývoj schválený za roky 2012-2014 a plán rozpočtu na roky 2015-2017.

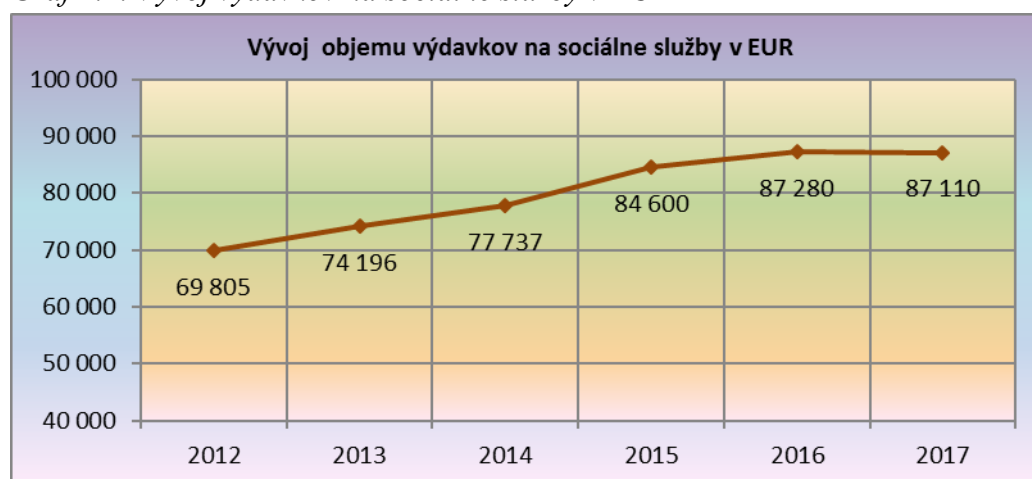
Tabuľka 2.1: Rozpočet mesta Tisovec - výdavky (okrem výdavkov na finančné operácie)

Rozpočet mesta Tisovec	mesto spolu EUR	sociálna sféra	
		EUR	%
2012			
Výdavky rozpočtu celkom	1 516 260	69 805	4,60%
Bežné výdavky	1 167 329	69 805	5,98%
Kapitálové výdavky	348 931	0	0,00%
2013			
Výdavky rozpočtu celkom	1 244 412	74 196	5,96%
Bežné výdavky	1 077 336	74 196	6,89%
Kapitálové výdavky	167 076	0	0,00%
2014			
Výdavky rozpočtu celkom	1 262 327	77 737	6,16%
Bežné výdavky	1 194 387	77 737	6,51%
Kapitálové výdavky	67 940	0	0,00%
2015			
Výdavky rozpočtu celkom	1 377 425	84 600	6,14%
Bežné výdavky	1 290 281	84 600	6,56%
Kapitálové výdavky	87 144	0	0,00%
2016			
Výdavky rozpočtu celkom	1 241 909	87 280	7,03%
Bežné výdavky	1 241 909	87 280	7,03%
Kapitálové výdavky	0	0	x
2017			
Výdavky rozpočtu celkom	1 242 505	87 110	7,01%
Bežné výdavky	1 242 505	87 110	7,01%
Kapitálové výdavky	0	0	x

Zdroj: MsÚ Tisovec 2016

Názorne prezentujú vývoj skutočných výdavkov do roku 2014 a plán výdavkov na oblasť sociálnych služieb do roku 2017 nasledovné dva grafy:

Graf 2.1: Vývoj výdavkov na sociálne služby v EUR



Zdroj: MsÚ
Tisovec 2016

Graf 2.2: Vývoj podielu výdavkov na sociálne služby k celkovým výdavkom



Zdroj: MsÚ Tisovec 2016

Z týchto grafov je viditeľné, že mesto v rámci svojich možností pristupuje k zabezpečeniu sociálnych služieb zodpovedne. Od roku 2012 je viditeľný rast nominálnej hodnoty výdavkov v oblasti sociálnych služieb. V období od roku 2012 do roku 2016 je nárast výdavkov o viac ako 17 tis. €, čo je nárast o 25%. Ešte zjavnejší je rast pri sledovaní vývoja podielu výdavkov na sociálne služby v pomere k celkovým výdavkom rozpočtu mesta od stavu v roku 2012 (4,60%) k roku 2016 (7,03%) je absolútny vzostup 2,43%, čo v relatívnej hodnote znamená rast o 52,8%. V roku 2015 bol priemerný výdavok v oblasti sociálnych služieb 20,17€ na 1 obyvateľa. Vzhľadom na paritu kúpnej sily obyvateľov (Eurostat 2013) by mal byť výdavok na sociálne služby na úrovni okolo 100 -125 € na 1 obyvateľa, aby sa mesto Tisovec vyrovnalo mestám vo vyspelých krajinách EÚ. To by dnes znamenalo pre mesto výdavky na sociálne služby na úrovni minimálne 400 tis. €, čo by bolo takmer 30% rozpočtu mesta z roku 2015. Je zrejmé, že výdavky na takejto úrovni sú v súčasnej situácii nereálne. Optimálne by sa mali výdavky v sociálnej oblasti pohybovať na úrovni 15% a celkový rozpočet mesta by sa mal pohybovať na úrovni dvojnásobku súčasného stavu.

Prehľad financovania sociálnych služieb z verejných zdrojov rozpočtu mesta v nominálnom aj percentuálnom vyjadrení, ako aj plánovaného financovania do najbližšieho obdobia nasvedčuje o skutočnosti, že potreby rozvojových programov a cieľov sociálnych služieb obsiahnuté v KP nie je možné zabezpečiť len z verejných zdrojov rozpočtu mesta. Otázna je situácia vo finančne náročnej kapitálovej oblasti, kde v sociálnej oblasti v sledovanom období nie sú vykazované žiadne výdavky, čo je možno spôsobené aj nepresnou evidenciou výdavkov. Musíme konštatovať finančnú nedostatnosť a poddimenzovanosť oblasti sociálnych služieb. Je to spôsobené najmä nízkym rozpočtom mesta v porovnaní s mestami vo vyspelých krajinách EÚ. Podiel výdavkov na sociálne služby z rozpočtu mesta sa iba pomaly približuje k optimálnemu stavu okolo 15%. Podiel výdavkov v sociálnej oblasti sa však bude musieť časom zvyšovať vzhľadom na predpokladaný demografický vývoj.

Vzhľadom na tento stav môžeme konštatovať, že:

- zabezpečenie pokrytia bežných výdavkov na prevádzku súčasných existujúcich zariadení a pripravovaných a postupne realizovaných projektov bude prioritnou úlohou rozpočtu,
- prostriedky rozpočtu mesta nie sú a nebudú schopné zvládnuť pozíciu nosného zdroja financovania kapitálových výdavkov nových rozvojových programov Komunitného plánu sociálnych služieb.

2.2. Socio-demografická analýza⁴

Mesto Tisovec je mestom, ktoré nemá úlohu centra alebo spádovej oblasti a služby mesta sú prioritne a prevažne poskytované jeho obyvateľom. Tvorí najsevernejší kataster okresu Rimavská Sobota a jeho hranice susedia s okresmi Brezno a Revúca. Je súčasťou Mikroregiónu Muránska planina ako jediné sídlo so štatútom mesta.

Tabuľka 2.2: Základné údaje mesto Tisovec

Názov obce	Tisovec
Štatút obce	mesto
Okres	Rimavská Sobota
Kraj	Banskobystrický
Regionálne združenie miest a obcí	ZMO Gemera a Malohontu
Kód obce	515 680
Číslo ŠÚJ	SK0329515680
Počet obyvateľov k 31.12.2015 (ŠÚ SR)	4 195
Veľkosť katastra	123,43 km ²
Hustota osídlenia	33,99 obyv./km ²
Prvá písomná zmienka	r. 1334
Mestské časti	Rimavská Píla
Nadmorská výška	378 m.n.m.

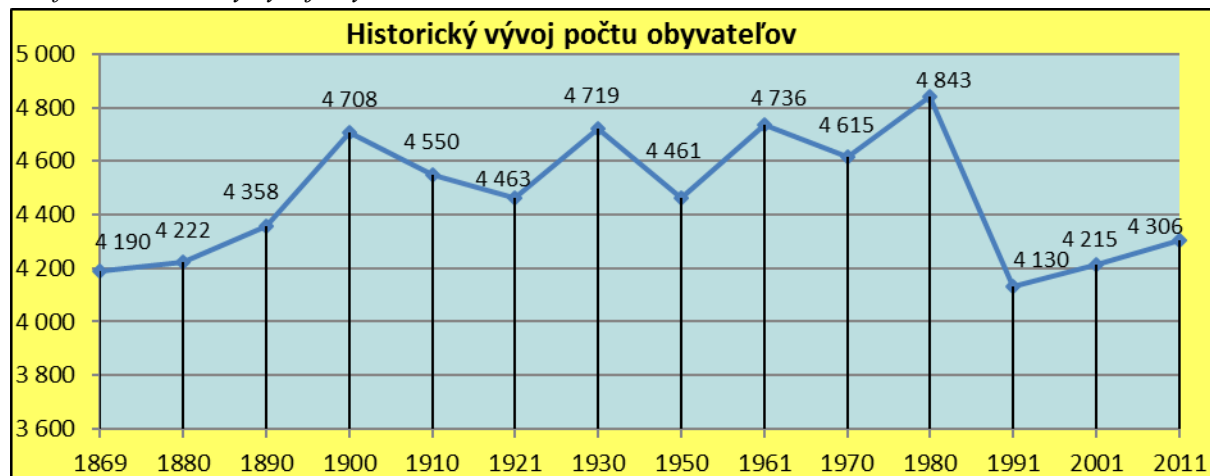
Zdroj: ŠÚ SR a MsÚ Tisovec

⁴ Ďalšie demografické analýzy sú spracované v PHSR mesta (s.57- 66), z tohto dôvodu v KPSS uvádzame analýzy a štatistiky súvisiace so sociálnou oblasťou doplnené o údaje z roku 2015.

2.2.1. Analýza demografických ukazovateľov

Vývoj počtu obyvateľov

Graf 2.3: Historický vývoj obyvateľov mesta



Zdroj: ŠÚ SR

Tabuľka 2.3: Historický vývoj počtu obyvateľov mesta

rok	1869	1880	1890	1900	1910	1921	1930	1950	1961	1970	1980	1991	2001	2011
počet ob.	4 190	4 222	4 358	4 708	4 550	4 463	4 719	4 461	4 736	4 615	4 843	4 130	4 215	4 306

Zdroj: ŠÚ SR

Z dlhodobého hľadiska vývoja počtu obyvateľov je možné konštatovať, že počet obyvateľov sa zásadne nemenil. Maximum dosiahlo mesto v roku 1980 – 4 843 obyvateľov a minimum v roku 1991 – 4 130 obyvateľov. V tomto období medzi rokmi 1980 a 1991 bola najmarkantnejšia zmena počtu obyvateľstva – pokles o 713 obyvateľov.

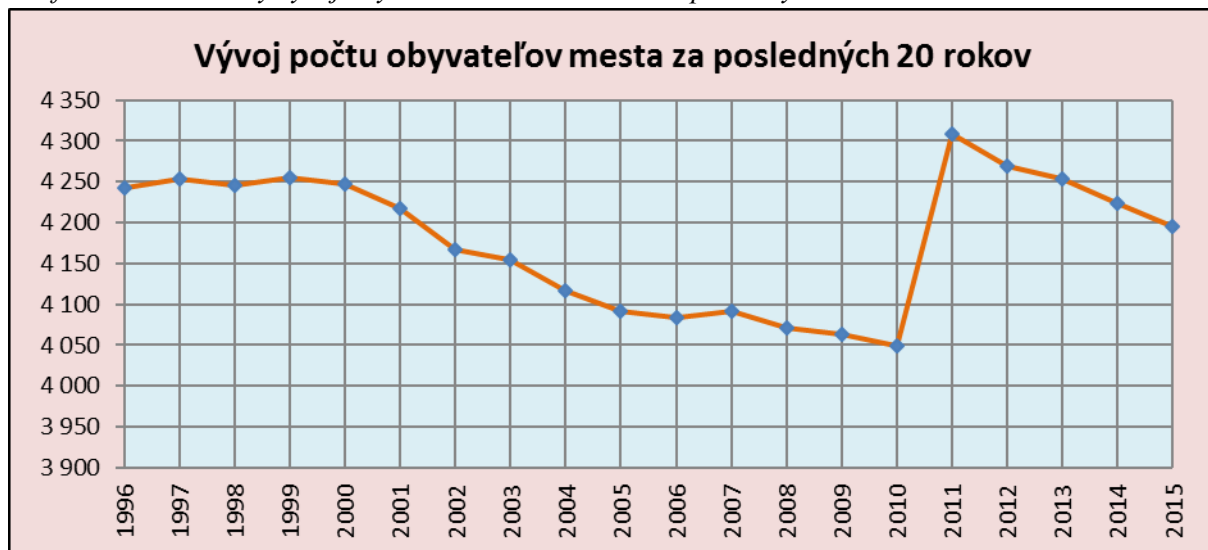
Tabuľka 2.4: Strednodobý vývoj počtu obyvateľov k 31.12. kalendárneho roka

rok	1996	1997	1998	1999	2000	2001	2002	2003	2004	2005
poč. obyv.	4242	4254	4245	4255	4248	4218	4167	4154	4116	4092
muži	2048	2052	2048	2049	2052	2037	1997	1998	1979	1964
ženy	2194	2202	2197	2206	2196	2181	2170	2156	2137	2128

rok	2006	2007	2008	2009	2010	2011	2012	2013	2014	2015
poč. obyv.	4083	4091	4071	4064	4049	4309	4270	4253	4223	4195
Muži	1956	1968	1967	1968	1963	2083	2053	2050	2024	2002
Ženy	2127	2123	2104	2096	2086	2226	2217	2203	2199	2193

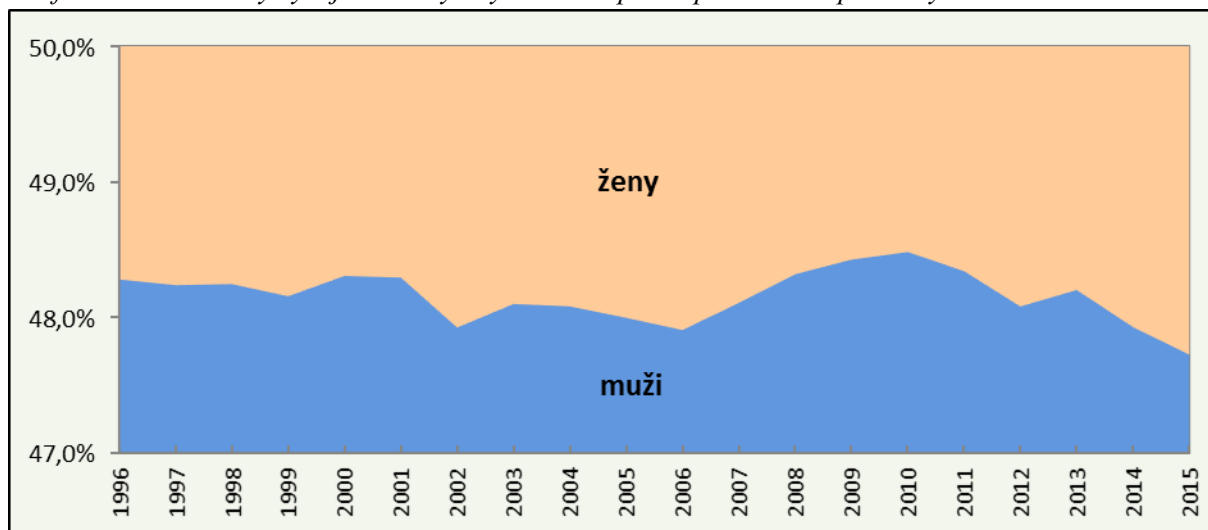
Zdroj: ŠÚ SR

Graf 2.4: Strednodobý vývoj obyvateľov mesta Tisovec za posledných 20 rokov



Zdroj: ŠÚ SR

Graf 2.5: Strednodobý vývoj štruktúry obyvateľstva podľa pohlavia za posledných 18 rokov

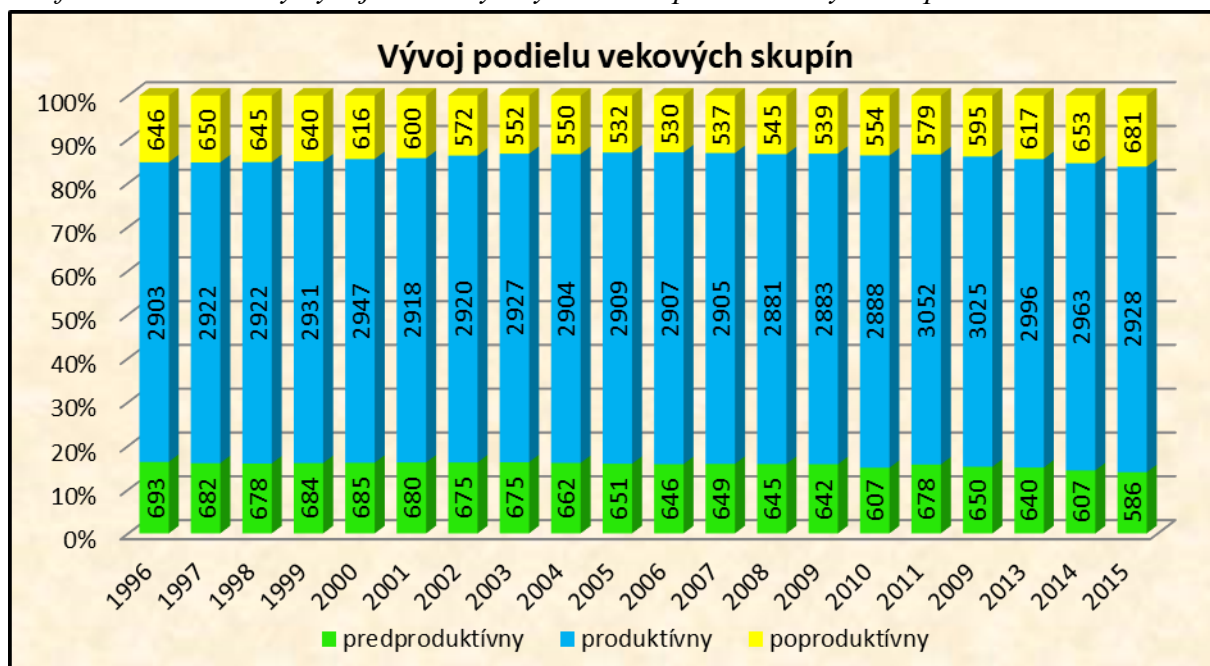


Zdroj: ŠÚ SR

Podiel mužov a žien vykazuje značnú odchýlku od národného priemeru, podiel žien je o 4,55% vyšší ako podiel mužov a v strednodobom v strednodobom vývoji tento rozdiel má tendenciu sa zväčšovať.

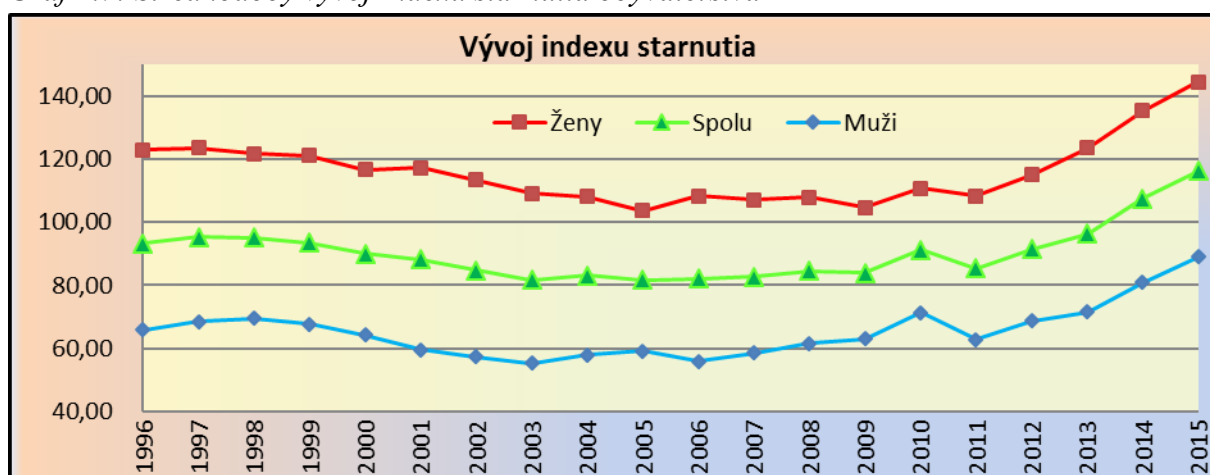
Je potrebné uviesť, že podľa evidencie mestského úradu je značná odchýlka v počte obyvateľov voči údaju ŠÚ SR, ktorá je dôsledkom zrejme chyby alebo nesprávnej metodiky použitej pri SODB 2011, odkedy je táto odchýlka registrovaná (viď graf 2.4.). Podľa evidencie MsÚ Tisovec žilo k 31.12.2015 celkovo 3 916 obyvateľov, čo je rozdiel 279 obyvateľov voči údaju ŠÚ SR. Pri porovnaní údajov sú nasledovné ukazovatele vekovej štruktúry obyvateľstva porovnateľné (obdobné) z obidvoch zdrojov.

Graf 2.6: Strednodobý vývoj štruktúry obyvateľstva podľa vekových skupín



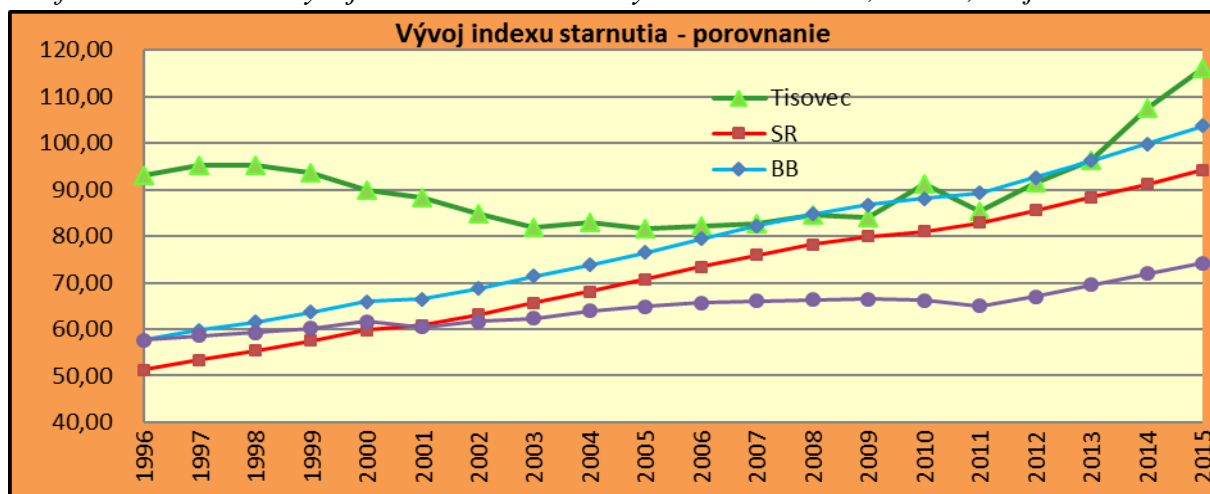
Zdroj: ŠÚ SR

Graf 2.7: Strednodobý vývoj Indexu starnutia obyvateľstva



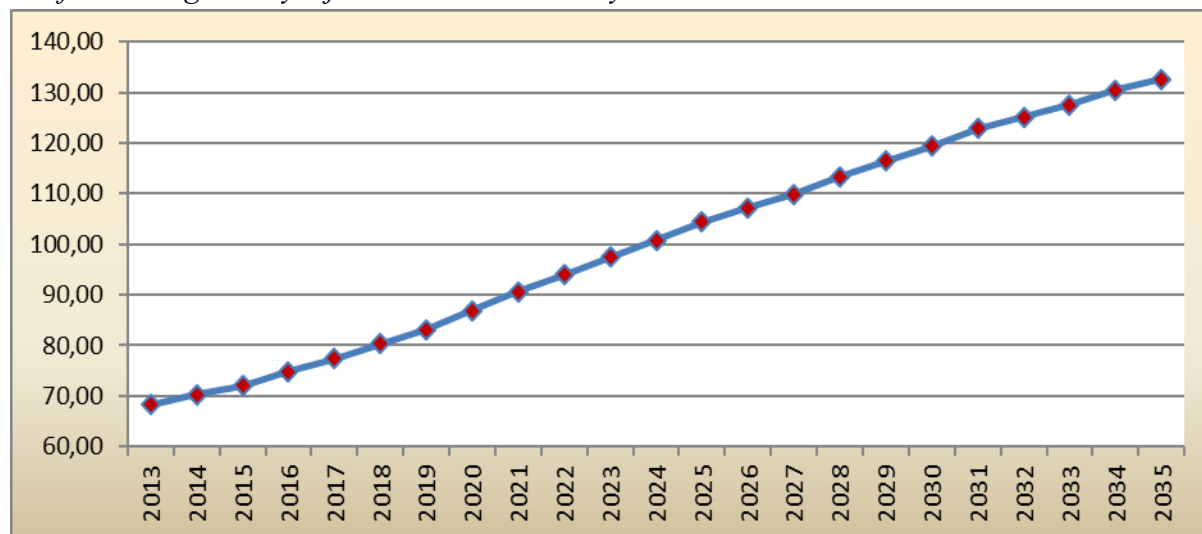
Zdroj: ŠÚ SR

Graf 2.8: Porovnanie vývoja Indexu starnutia obyvateľstva v meste, okrese, kraji a SR



Zdroj: ŠÚ SR

Graf 2.9: Prognóza vývoja Indexu starnutia obyvateľstva v okrese Rimavská Sobota



Zdroj: Prognostický ústav SAV, 2013

Pozn: Index starnutia bol prepočítaný jednotne pre všetky roky podľa súčasne platnej metodiky.

Vývoj zloženia vekových skupín - hlavne pomeru poproduktívneho obyvateľstva k predproduktívnemu (Index starnutia) vykazuje v meste značne nepriaznivé hodnoty. Zreteľne je to viditeľné najmä v porovnaní s vývojom na úrovni okresu, kraja a SR. V porovnaní so stavom v okrese Rimavská Sobota je stav veľmi nepriaznivý. Ak zoberieme do úvahy prognózu vývoja Indexu starnutia v okrese a porovnáme ako východiskovú hodnotu za rok 2015 v okrese (74,28), v meste Tisovec (116,21), tak v roku 2035 sa môže Index starnutia blížiti v meste až k hodnote 170. V praxi to znamená, že seniorov bude v meste žiť 1,7 krát viac ako mladých ľudí.

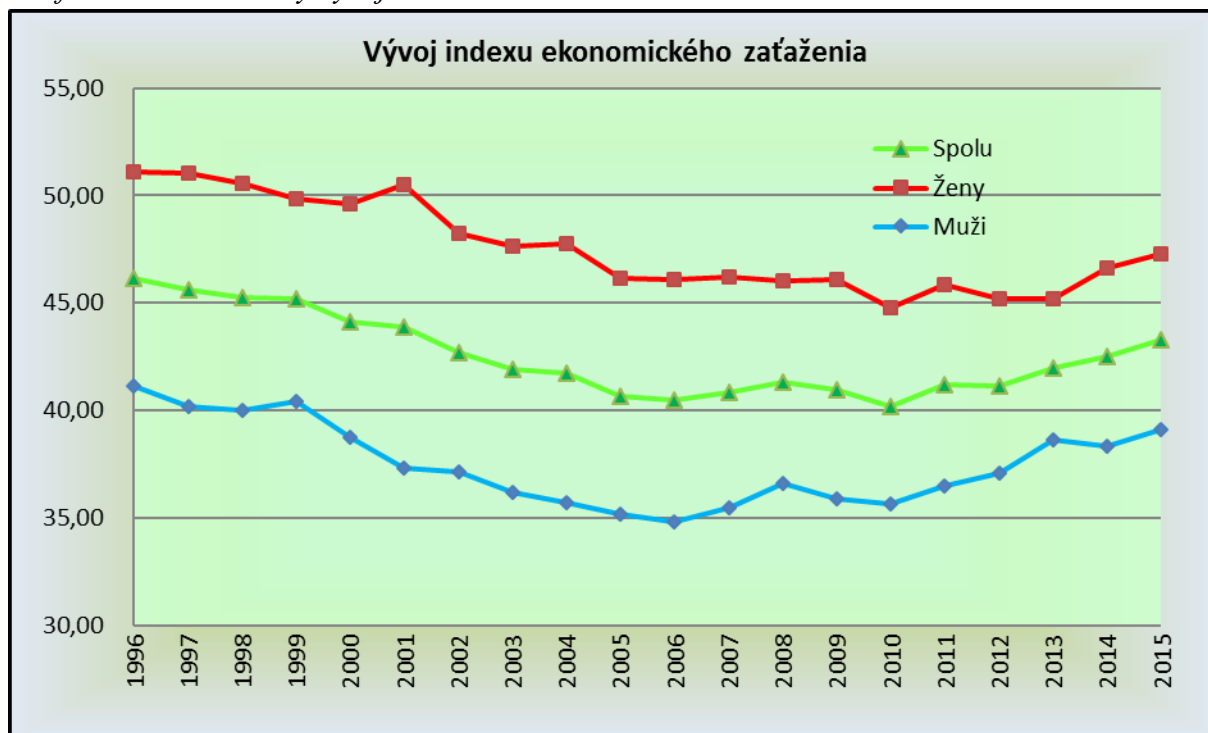
Situácia je trochu lepšia v porovnaní neproduktívnej skupiny obyvateľstva voči produktívnej skupine (Index ekonomického zaťaženia), kde je hodnota indexu porovnateľná. Ako ukazuje nasledovný graf, od roku 2010 má aj tento ukazovateľ v meste negatívny rast. V súčasnosti tvoria seniori necelých 16% obyvateľstva v meste, prognóza do roku 2035 je nárast podielu seniorov na viac ako 20%.

Tabuľka 2.5. Porovnanie Indexu ekonomického zaťaženia za rok 2015

Územie	2015
Tisovec	43,27
Slovenská republika	42,41
Banskobystrický kraj	42,04
Okres Rimavská Sobota	44,92

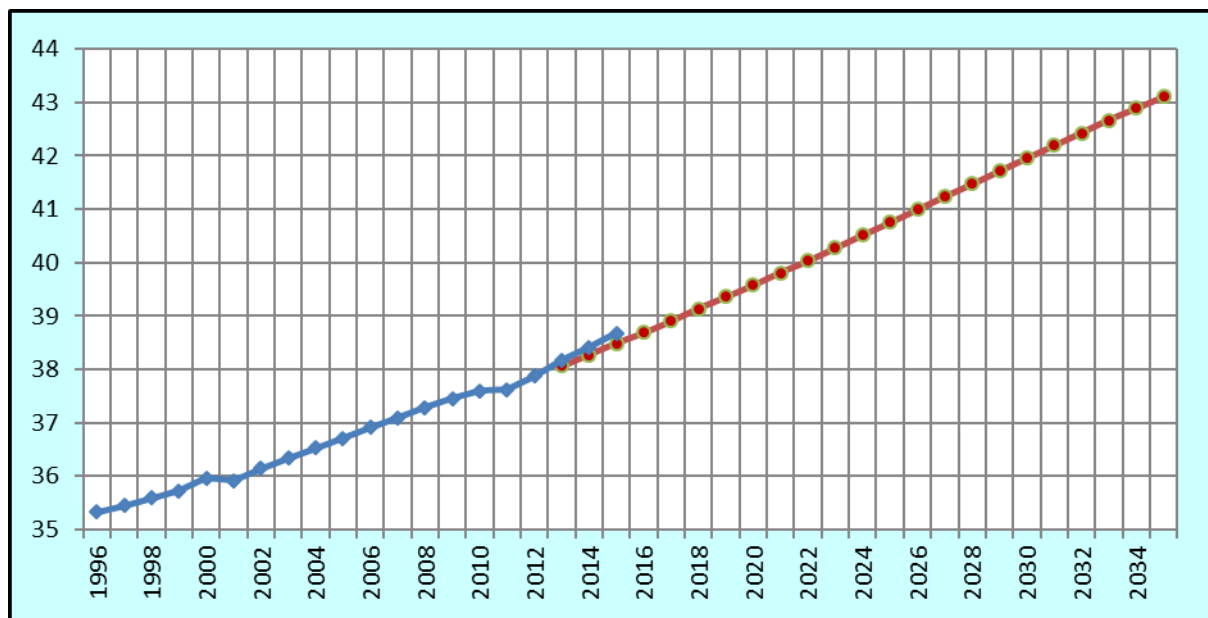
Zdroj: ŠÚ SR

Graf 2.10: Strednodobý vývoj Indexu ekonomického zaťaženia



Zdroj: ŠÚ SR

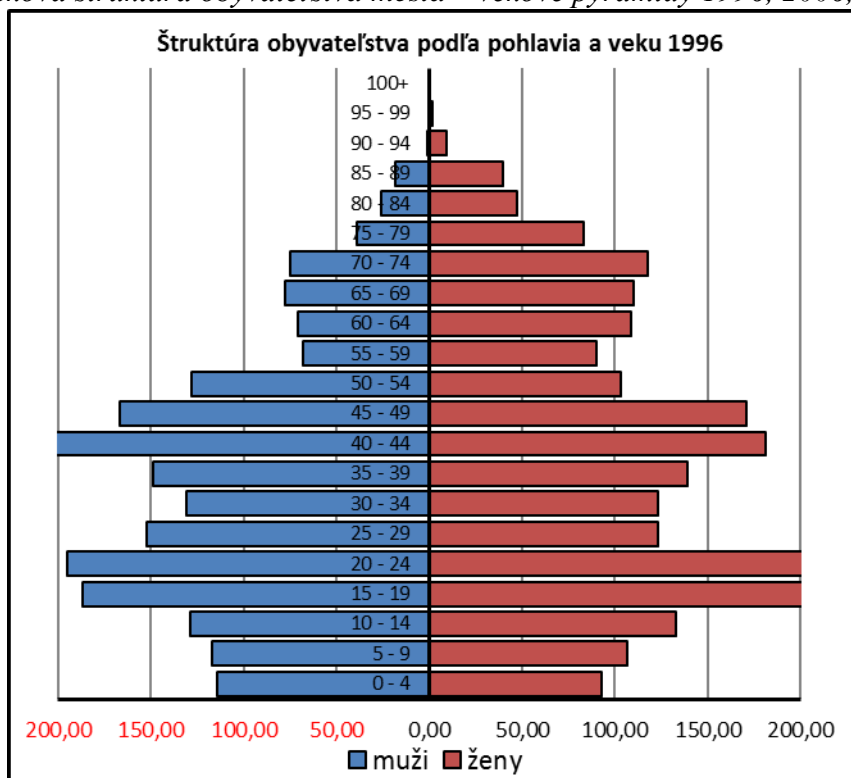
Graf 2.11: Vývoj a prognóza vývoja priemerného veku obyvateľstva v okrese Rimavská Sobota



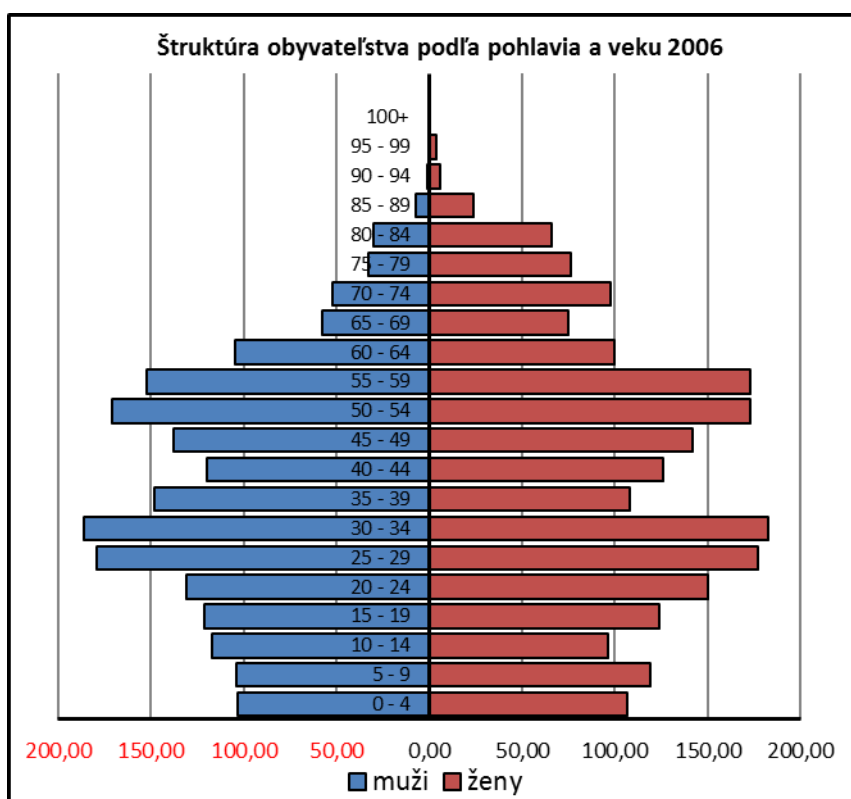
Zdroj: ŠÚ SR 2015 a Prognostický ústav SAV 2013

Viditeľnejšie nám ukazujú zmeny vo vývoji vekových skupín obyvateľstva nasledujúce tri vekové pyramídy z roku 1996, 2006 a 2015.

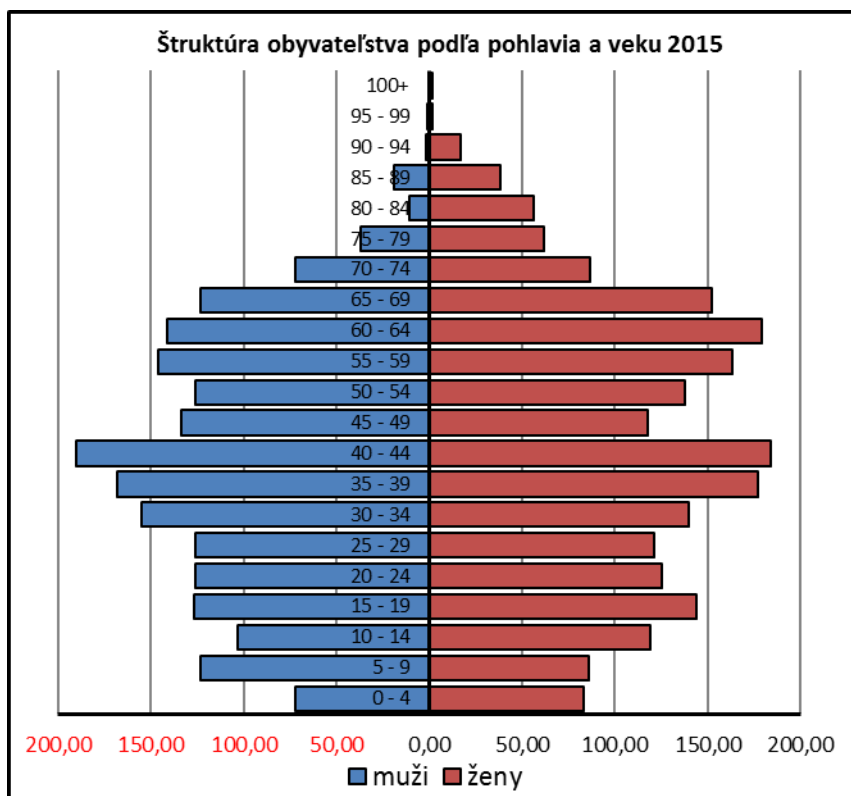
Graf 2.12: Veková štruktúra obyvateľstva mesta – vekové pyramídy 1996, 2006, 2015



Zdroj: ŠÚ SR



Zdroj: ŠÚ SR

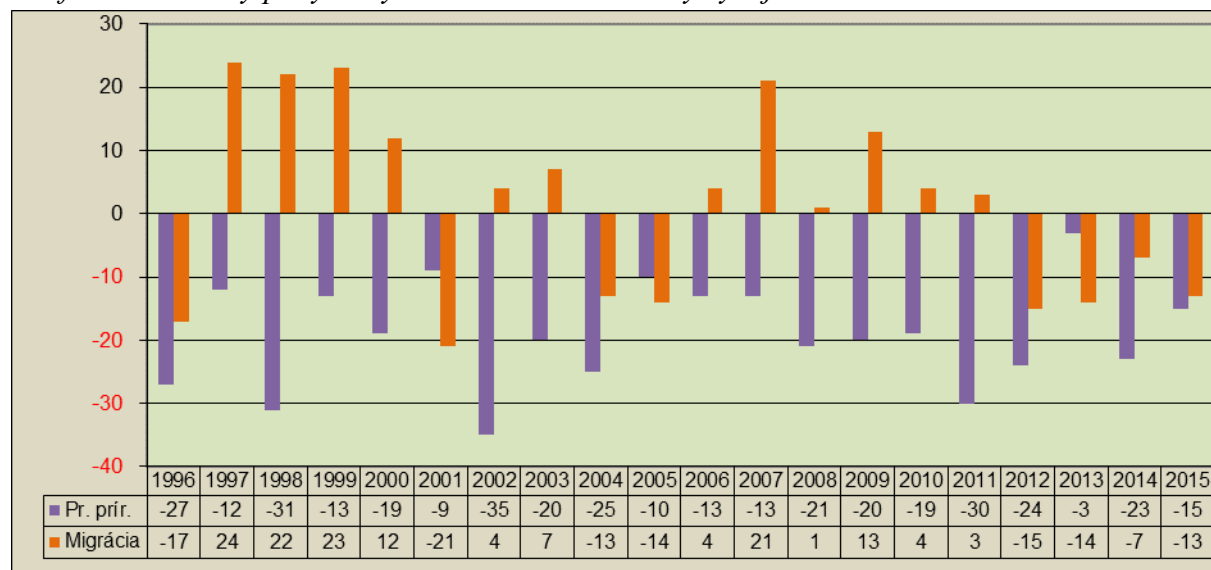


Diagramy vekovej štruktúry v desať ročných odstupoch nám prezentujú postupný posun obyvateľstva do vyšších vekových skupín. V roku 1996 bolo ťažisko vo vekových skupinách 15-24 rokov. V súčasnosti u mužov je to skupina 30-44 rokov a najmä rast skupiny 60+ rokov. U žien je v súčasnosti ťažiskovou skupina 55 – 69 rokov, prípadne 35-44 rokov. Viditeľné je zužovanie základne vekovej pyramídy

Celkovo môžeme charakterizovať situáciu v demografii ako nie dobrú z hľadiska obnovy populácie mesta.

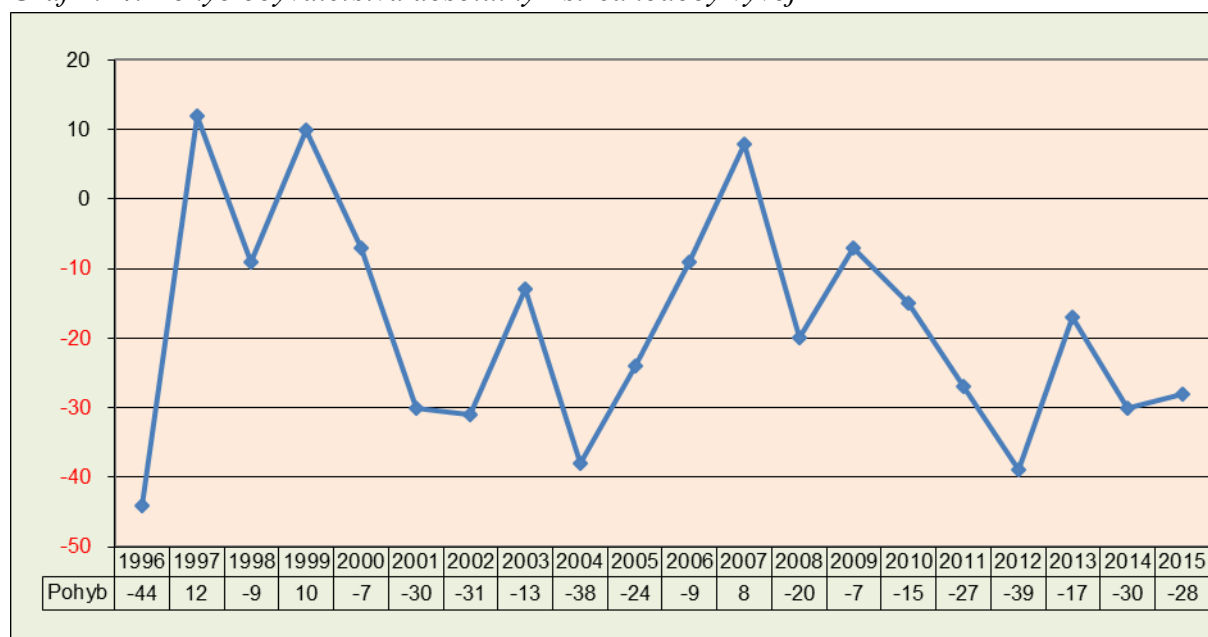
Pohyb obyvateľstva, prirodzená reprodukcia a migrácia

Graf 2.13: Celkový pohyb obyvateľstva - strednodobý vývoj



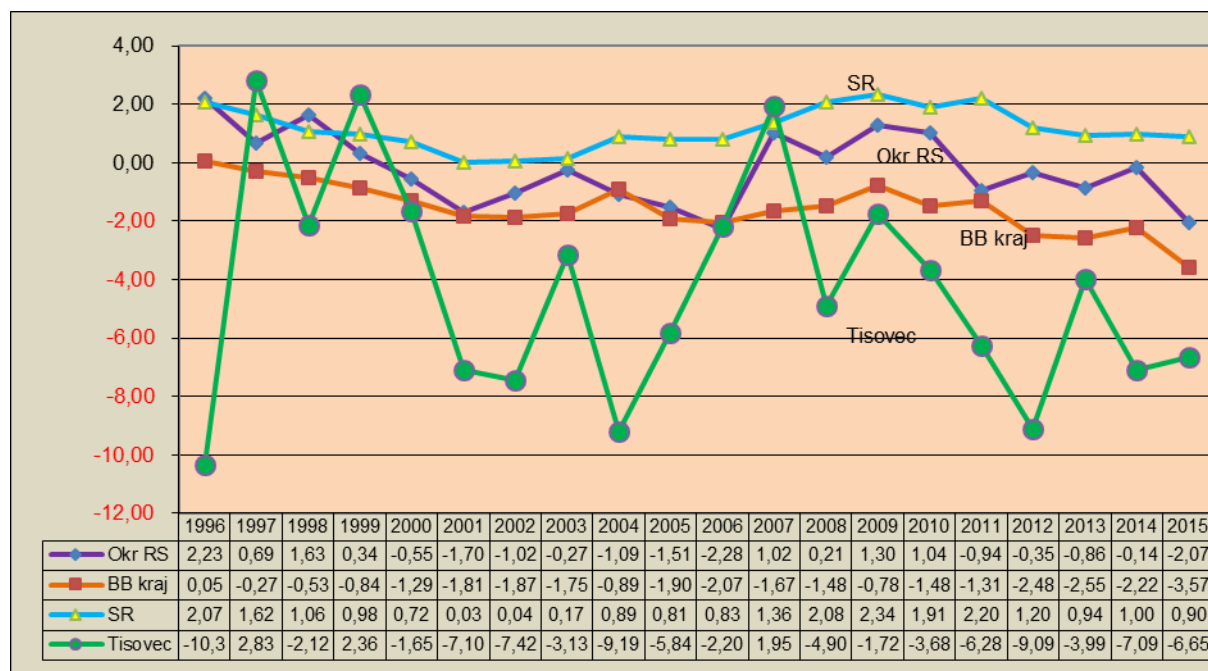
Zdroj: ŠÚ SR

Graf 2.14: Pohyb obyvateľstva absolútny - strednodobý vývoj



Zdroj: ŠÚ SR

Graf 2.15: Pohyb obyvateľstva relatívny - porovnanie strednodobého vývoja SR, BB kraj, okres Rimavská Sobota a mesto Tisovec.



Zdroj: ŠÚ SR

Údaje vývoja celkového pohybu obyvateľstva v meste nám poukazujú na problém stabilizácie obyvateľstva, kedy aj v porovnaní s okresom, krajom alebo SR je stav v meste veľmi nepriaznivý. Problémom je prirodzený pohyb obyvateľstva, ktorý za posledných 20 rokov bol vždy v záporných hodnotách. Taktiež saldo migračného pohybu má od roku 2009 klesajúcu tendenciu a posledné 4 roky je taktiež v záporných hodnotách. Mesto malo naposledy pozitívne saldo celkového pohybu obyvateľstva v roku 2007.

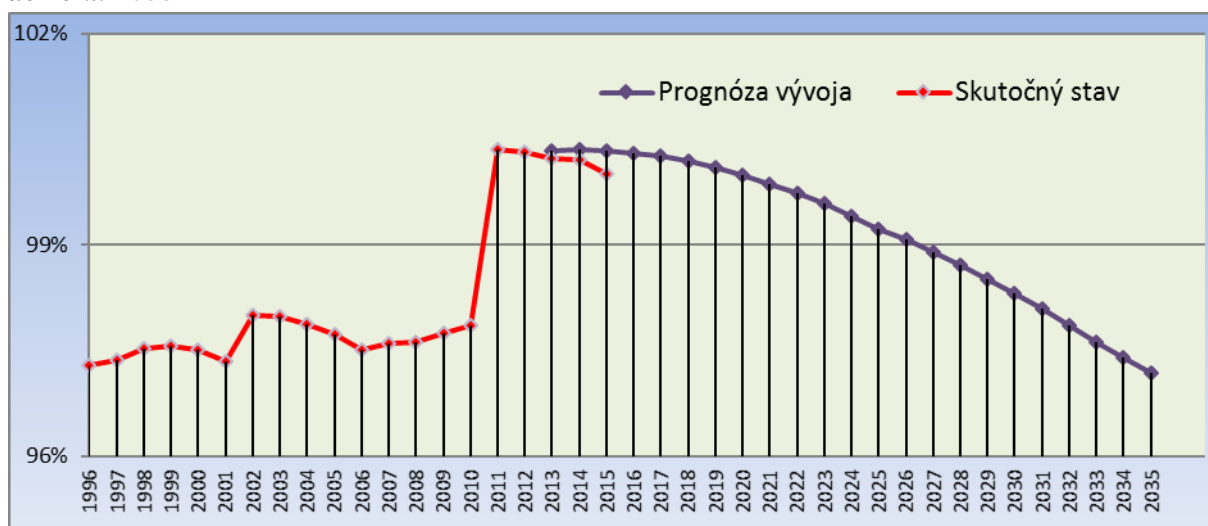
2.2.2. Prognóza vývoja obyvateľstva

Z hľadiska prognózy vývoja obyvateľstva SR do roku 2035 vypracovanej Prognostickým ústavom SAV je toto obdobie charakteristické procesom starnutia a populačný vývoj je typický zmenou reprodukčného procesu. Okrem nevyváženosti vekovej štruktúry súvisia s negatívnym demografickým vývojom nasledujúce faktory:

- pokles reprodukcie – nízka pôrodnosť, predpokladá sa zmena v štruktúre pôrodnosti smerom do neskoršieho veku,
- vysoké zastúpenie osôb nad 65 rokov – 14,7%,
- zminimalizovanie základných podporných populačných opatrení v prospech mladých rodín,
- silné ročníky narodené okolo roku 1950, ktoré prešli do postproduktívneho veku a dočasne nastupujú silnejšie ročníky narodené okolo roku 1980, ktoré ale iba krátkodobo ovplyvnia demografiu,
- vysoká nezamestnanosť,
- sociálna neistota,
- výrazná migrácia.

Najzávažnejším problémom celého populačného vývoja je proces starnutia populácie, pričom prirodzený prírastok každoročne klesá. Do roku 2035 by mal proces starnutia obyvateľstva pokračovať postupným tempom a neustále sa prehľbovať. Predpokladá sa, že index starnutia by sa mal zvýšiť na viac ako 128 bodov v roku 2022 a viac ako 180 bodov v roku 2035. Konkrétne to znamená, že v roku 2035 by malo pripadať na 100 detí až 180 starých ľudí vo veku 65 rokov a viac.

Graf 2.16: Vývoj obyvateľstva a prognóza vývoja obyvateľstva okresu Rimavská Sobota do roku 2035⁵

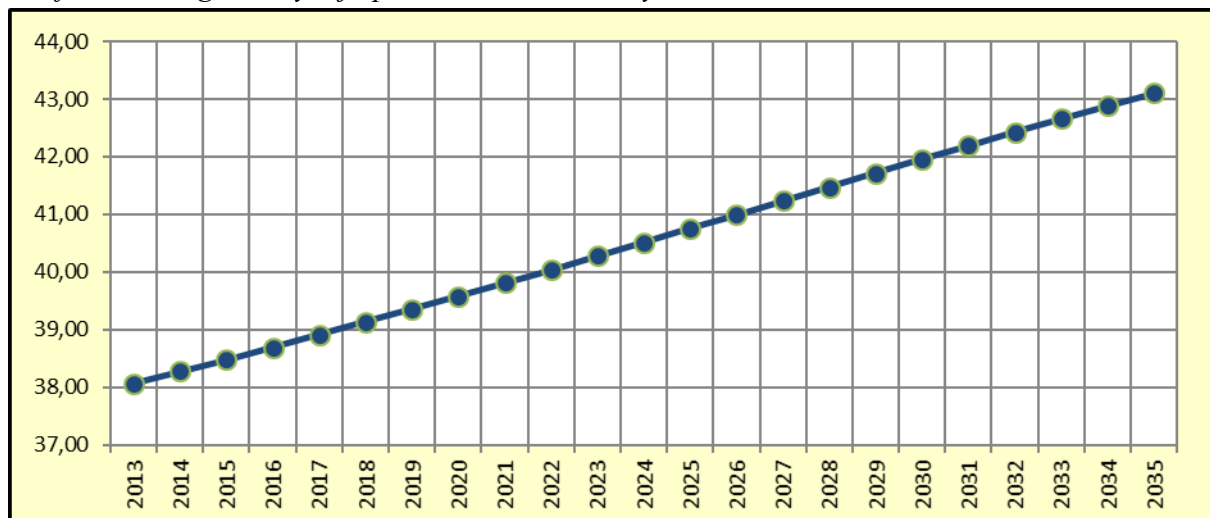


Zdroj: ŠÚ SR 2015 a Prognostický ústav SAV 2013

⁵ Graf č. 2.16. „Prognóza vývoja obyvateľstva do roku 2035“ v okrese Rimavská Sobota vychádza z hodnoty počtu obyvateľov v roku 2015 podľa údajov ŠÚ SR, táto hodnota je braná ako základný stav (100%).

Podľa prognózy vývoja vekovej štruktúry obyvateľstva sa môžu výrazné deformácie vo vývoji počtosti očakávať až v roku 2030. Vtedy by mal byť celkový prírastok postproduktívneho obyvateľstva 61,9 %, čo vyvolá zvýšený tlak na ekonomiku SR v oblasti dôchodkového zabezpečenia.

Graf 2.17: Prognóza vývoja priemerného veku obyvateľstva okresu do roku 2035



Zdroj: Prognostický ústav SAV, 2013

Práve tento nepriaznivý demografický vývoj má a bude mať aj v budúcnosti dopad na rôzne stránky spoločenského vývoja ako je zdravotníctvo, sociálna oblasť, školstvo, bytová výstavba, ekonomika, zamestnanosť a pod. Všetky spomínané oblasti spätne vplyvajú na procesy, akými sú: pôrodnosť, úmrtnosť, uzatváranie manželstva, rozvodovosť, migrácia obyvateľstva a pod. Proces starnutia si vyžaduje náležité opatrenia, posilnenie v oblasti zdravotníctva a sociálnych služieb hlavne pre starých ľudí. Ďalší faktor, ktorý bude mať vplyv na pomer medzi starým a mladým obyvateľstvom je migrácia pracovnej sily do krajín Európskej únie.

2.2.3. Analýza sociologických ukazovateľov

Vzdelanostná štruktúra mesta Tisovec

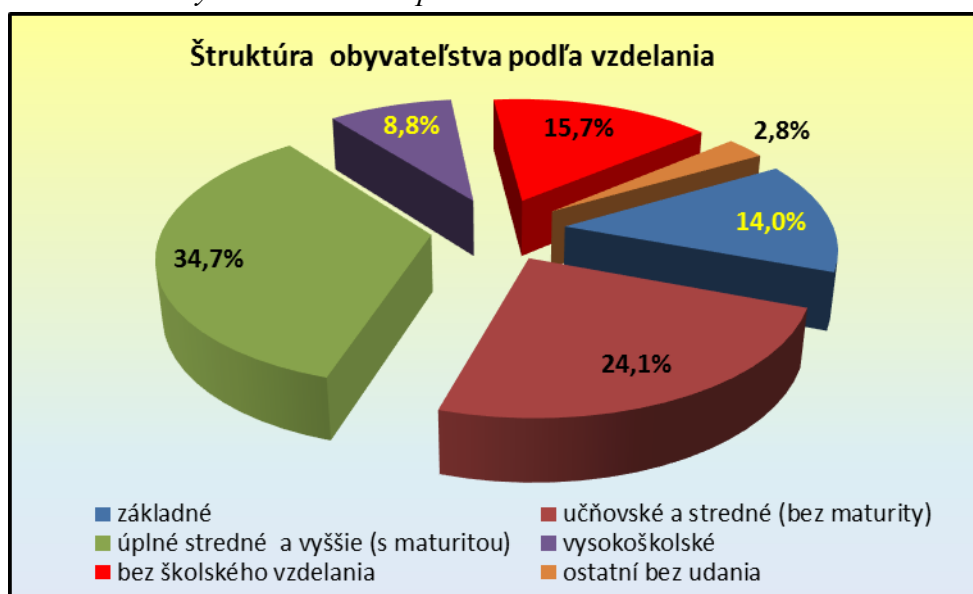
Tabuľka 2.6: Obyvateľstvo podľa pohlavia a podľa najvyššieho skončeného stupňa školského vzdelania; SODB 2011

<i>Najvyšší skončený stupeň školského vzdelania</i>	<i>Spolu</i>	<i>Spolu</i>
Základné	603	14,00%
Učňovské (bez maturity)	648	15,05%
Stredné odborné (bez maturity)	388	9,01%
Úplné stredné učňovské (s maturitou)	99	2,30%
Úplné stredné odborné (s maturitou)	1 173	27,24%
Úplné stredné všeobecné	146	3,39%

Vyššie odborné vzdelanie	76	1,76%
Vysokoškolské bakalárske	76	1,76%
Vysokoškolské magisterské, inžinierske, doktorské	295	6,85%
Vysokoškolské doktorandské	7	0,16%
Ostatní bez udania školského vzdelania	120	2,79%
Ostatní bez školského vzdelania	675	15,68%
Úhrn	4 306	100,00%

Zdroj: SODB 2011

Graf 2.18: Štruktúra obyvateľstva mesta podľa vzdelania



Zdroj: SODB 2011

Posledné dostupné údaje v tabuľke sú zo sčítania obyvateľstva v roku 2011. Najväčšiu skupinu obyvateľstva mesta Tisovec tvoria občania s úplným stredným vzdelaním (34,7% na celkovom počte obyvateľstva), za ňou nasledujú občania s učňovským vzdelaním bez maturity (24,1%) a občania bez školského vzdelania (15,7%) a so základným vzdelaním (14,0%). Vysokoškolsky vzdelaná je iba pomerne malá skupina obyvateľstva (8,8%).

Vzdelanostná štruktúra obyvateľstva je značne nevyrovnaná, s výraznou prevahou skupín s nízkym vzdelaním bez maturity – viac ako 53% obyvateľstva. Tento stav je takmer alarmujúci, či už z hľadiska tradícií mesta ako centra kultúry a vzdelanosti, ale najmä z hľadiska ekonomického a sociálneho uplatnenia sa v spoločnosti.

Národnostné zloženie populácie mesta Tisovec

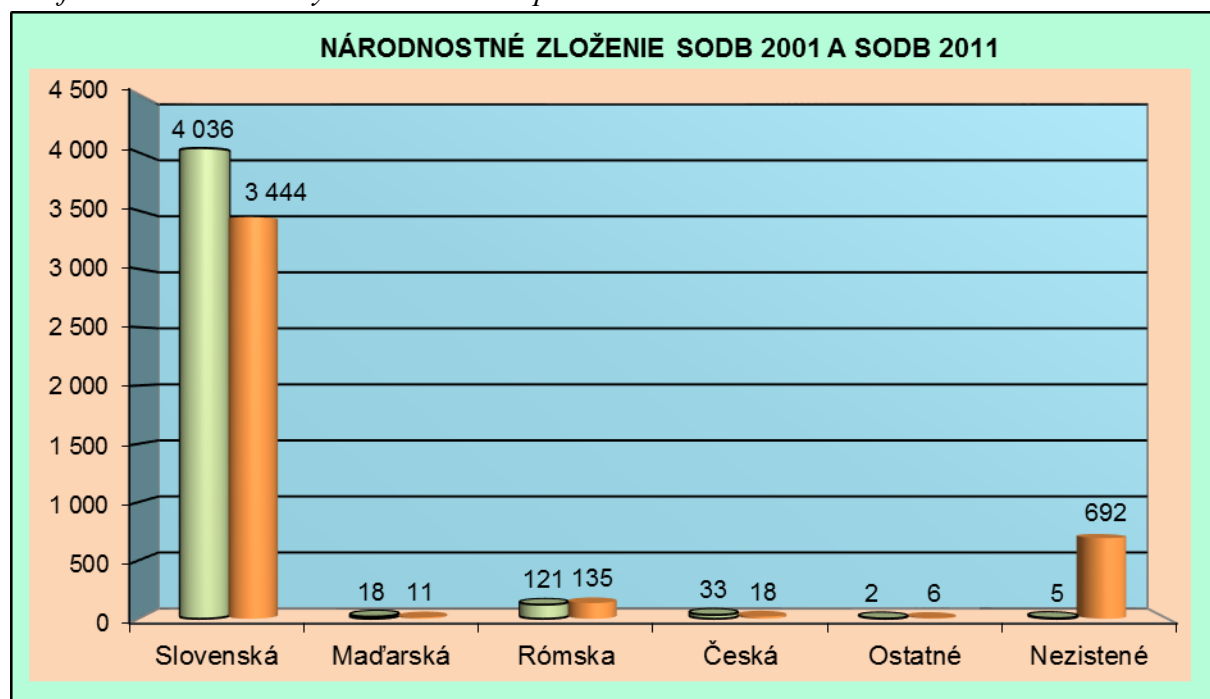
Obyvateľstvo hlásiace sa k slovenskej národnosti výrazne prevažuje, štatisticky zaujímavý je zistený stav v SODB 2011, kedy 16,4% obyvateľov nepriznalo svoju príslušnosť k národnosti na úkor práve poklesu podielu slovenskej národnosti z 4036 na 3 444. Takýto charakter výstupov z SODB 2011 je typický pre obce a mestá so zvýšeným počtom obyvateľstva rómskej národnosti.

Tabuľka 2.7: Štruktúra trvale bývajúceho obyvateľstva mesta podľa národnosti – SODB 2001 a SODB 2011

Národnosť	2001		2011	
	počet	%	počet	%
Slovenská	4 036	95,75%	3 444	79,97%
Maďarská	18	0,43%	11	0,26%
Rómska	121	2,87%	135	3,14%
Česká	33	0,78%	18	0,42%
Ostatné	2	0,05%	6	0,14%
Nezistené	5	0,12%	692	16,07%
Spolu	4 215	100,00%	4 306	100,00%

Zdroj: ŠÚ SR

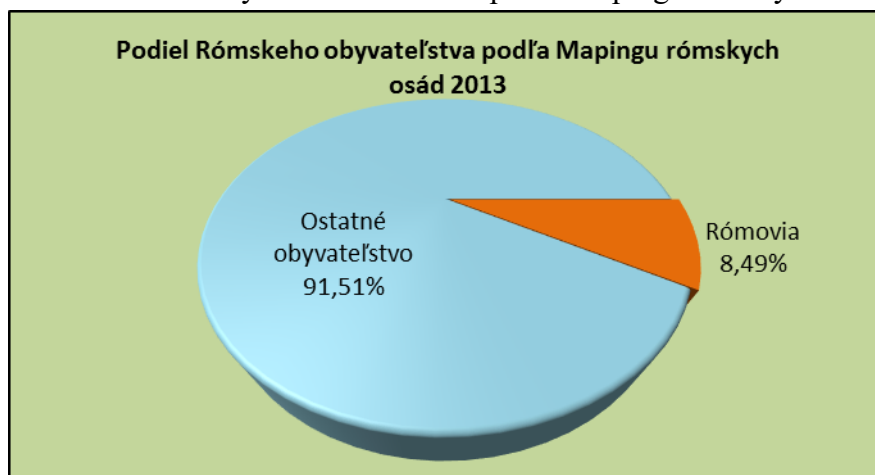
Graf 2.19: Štruktúra obyvateľstva mesta podľa národnosti SODB 2001 a SODB 2011



Zdroj: ŠÚ SR

Reálny odhad podielu obyvateľov rómskej národnosti sa pohybuje približne 330-350 občanov, t.j. 8,5%, čo korešponduje aj s výstupmi posledného mapingu rómskych komunít z roku 2013. Príčina už dlhodobého nepriznávania sa obyvateľov k rómskej národnosti je spôsobené sociálnou situáciou v spoločnosti a komunita vo vzťahu k rómskej menšine (diskriminácia a vylučovanie zo spoločnosti). Vzhľadom na tento stav si dovoľujeme tvrdiť, že značnú časť skupiny „nezistených“, tvoria práve obyvatelia rómskej národnosti, ktorí sa k nej nehlásia z obavy zo sociálneho „postihu“ a diskriminácie.

Graf 2.19: Podiel rómskeho obyvateľstva v meste podľa mapingu rómskych osád 2013



Zdroj: ÚSVRK SR

Prevažná časť obyvateľov rómskej národnosti žije v časti Rimavská Píla, kde je aj zriadené komunitné centrum. Podiel obyvateľov rómskej národnosti sa v meste stabilizoval približne na úrovni do 8-9% z celkového počtu obyvateľov. Podľa „mappingu“ je počet Rómov v meste 351 (8,49%).

Nezamestnanosť v meste Tisovec⁶

Mesto Tisovec patrí v rámci Slovenska trvale k mestám s vyššou mierou nezamestnanosti najmä od roku 2009, kedy nastal útlm podnikateľského sektora v meste.

Tabuľka 2.8: Vývoj celkovej nezamestnanosti

Rok	1997	1998	1999	2000	2001	2002	2003	2004	2005	2006
Počet UoZ	253	368	468	400	494	431	398	382	363	322
Rok	2007	2008	2009	2010	2011	2012	2013	2014	2015	
Počet UoZ	287	256	413	402	404	410	396	363	336	

Zdroj: ŠÚ SR

Graf 2.20: Vývoj počtu nezamestnaných v meste Tisovec



Zdroj: ŠÚ SR

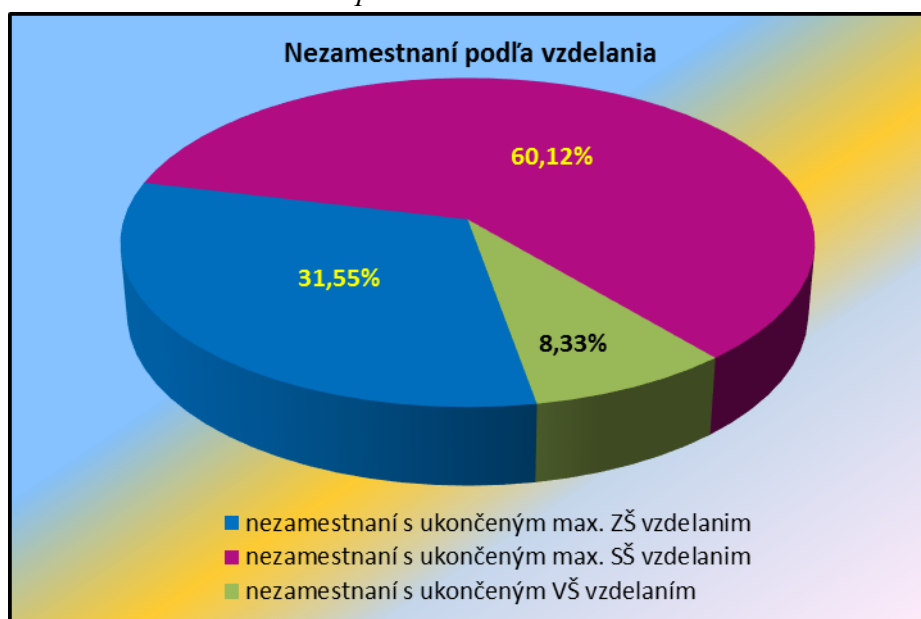
⁶ Analýza nezamestnanosti je riešená aj v PHSR mesta (s. 84-85).

Tabuľka 2.9: Štruktúra nezamestnanosti podľa vzdelania k 31.12.2015

UoZ podľa dosiahnutého vzdelania	UoZ spolu	Muži	Ženy
N/A - neurčené	0	0	0
10 - Neukončené základné vzdelanie	25	10	15
11 - Základné vzdelanie	78	40	38
12 - Nižšie stredné odborné vzdelanie	3	1	2
13 - Stredné odborné vzdelanie	108	68	40
14 - Úplné stredné odborné vzdelanie	84	43	41
15 - Úplné stredné všeobecné vzdelanie	9	3	6
16 - Vyššie odborné vzdelanie	1	0	1
17 - Vysokoškolské vzdelanie prvého stupňa	7	2	5
18 - Vysokoškolské vzdelanie druhého stupňa	19	9	10
19 - Vysokoškolské vzdelanie tretieho stupňa	2	1	1
Spolu	336	177	159

Zdroj: MsÚ Tisovec

Graf 2.21: Štruktúra nezamestnanosti podľa vzdelania k 31.12.2015



Zdroj: MsÚ Tisovec

Tabuľka 2.10: Podiel UoZ so zdravotným znevýhodnením k 31.12.2015

rok	2013	2014	2015
počet UoZ so zdravotným znevýhodnením	39	34	22
podiel UoZ so zdravotným znevýhodnením z celkového počtu UoZ	9,87%	9,37%	6,55%

Zdroj: MsÚ Tisovec

Stav nezamestnanosti v meste Tisovec v porovnaní s nezamestnanosťou v okrese Rimavská Sobota je lepší, ale v porovnaní so Slovenskom je stav omnoho horší. Nezamestnanosť ako jeden z významných faktorov priamo ovplyvňuje veľkosť a štruktúru cieľových skupín v komunite.

Podiel nezamestnaných žien je trvalo nižší ako podiel mužov približne o 5%. Najväčší podiel medzi nezamestnanými tvoria UoZ s maximálne ukončeným stredným vzdelaním, najmä stredným odborným vzdelaním (32,14%), ale aj UoZ s maximálne ukončeným základným vzdelaním. Štruktúra nezamestnaných podľa vzdelania dosť presne kopíruje vzdelanostnú štruktúru obyvateľstva. Podiel UoZ so zdravotným postihnutím má klesajúcu tendenciu za posledné 3 roky a to v absolútnej hodnote, ako aj v podiele na celkovom počte UoZ. V rámci zamestnávania zdravotne postihnutých občanov v meste pôsobia 4 subjekty so štatútom chránenej dielne, zamestnávajúci 6 občanov so zdravotným postihnutím a 3 subjekty so štatútom chráneného pracoviska, zamestnávajúci 4 pracovníkov so zdravotným postihnutím.

2.2.4. Analýza sociálnych charakteristík

Vzhľadom na malú veľkosť populácie mesta Tisovec nebolo vhodné a objektívne možné použiť všetky podrobné metodiky štatistických odhadov počtu obyvateľov odkázaných na sociálnu pomoc. Napriek tomu sme spracovali aspoň základné odhady pre skupinu seniorov. Pri výpočtoch odhadov sme vychádzali z reálneho počtu a vekovej štruktúry obyvateľstva mesta, podľa údajov z evidencie MsÚ a s použitím dlhodobých percentuálnych odhadov k podielu jednotlivých skupín.

Tabuľka 2.11: Veková štruktúra obyvateľstva nad 65 rokov k 31.12.2015

Veková skupina	Počet obyvateľov
65 - 69	271
70 - 74	152
75 - 79	88
80 - 84	66
85 - 89	48
90 - viac	20
Spolu	645
Počet obyvateľov	3 916

Zdroj: MsÚ Tisovec

Tabuľka 2.12: Odhadovaný výpočet počtu osôb potrebných pomoc pri sebaobsluže podľa miery závislosti

Rok	Celkom počet osôb	Miera závislosti			
		Ľahká	Stredne ťažká	Ťažká	Úplná
2015	67	25	20	16	6
2022	83	30	25	20	8

Tabuľka 2.13: Potreby seniorov na poskytovanie služieb a starostlivosti:

Formy starostlivosti		rok 2015	rok 2022
Obyvatelia na 65 rokov		645	812
z toho potrebuje sociálne služby v zariadeniach:		32	41
z toho	v domovoch sociálnych služieb	6	10
	v zariadeniach opatrovateľskej služby	10	14
	v ostatných zariadeniach pre seniorov	16	16
počet seniorov vyžadujúcich intenzívnu formu starostlivosti		4	5
opatrovateľskú službu v meste potrebuje		39	57
Starostlivosť celkovo vyžaduje		75	103

Tabuľka 2.14: Vývoj veľkosti vybraných cieľových skupín v meste

Cieľová skupina	2010	2011	2012	2013	2014	2015
Počet poberateľov DvHN žiadatelia	277	267	252	248	246	199
Počet poberateľov DvHN spoločne posudzované osoby	526	497	455	453	460	380
Počet detí v HN	190	171	155	158	167	139
Počet nezaopatrených detí v HN	179	154	138	145	146	123
Počet zaopatrených detí v HN	19	20	18	26	25	26
Počet rodín poberajúcich dávky v hmotnej núdzi	111	115	95	101	99	81
Počet poberateľov prídavku na dieťa	523	499	488	478	486	473
Počet poberateľov rodičovského príspevku	114	116	116	114	119	119
Počet poberateľov PP na kompenzácie	173	182	184	189	191	196
Počet poberateľov PP na opatrovanie*	47	51	48	56	57	57

Zdroj: MsÚ Tisovec

Celkové vyhodnotenie socio-demografických údajov

Analýza základných socio-demografických prvkov mesta Tisovec bola realizovaná najmä z pohľadu oblasti poskytovania sociálnych služieb. Základné východiská, trendy a predpoklady pre vývoj sociálnych služieb môžeme zhrnúť do nasledujúcich bodov:

- A./ **Rozpočet mesta.** Podiel výdavkov na sociálnej oblasti z verejných zdrojov komunity je príliš nízky a to jednak vzhľadom na poddimenzovanosť príjmovej zložky rozpočtu mesta, ako aj uprednostňovanie iných oblastí vzhľadom na možnosti rozpočtu. Pre potreby zabezpečovania rozvoja sociálnych služieb (či bežných výdavkov alebo kapitálových investícií) do budúcnosti je objem výdavkov nepostačujúci, čo dostatočne preukazuje samotné percentuálne aj nominálne zastúpenie v porovnaní s ostatnými časťami rozpočtu komunity. Mesto na druhej strane nie je schopné saturovať potreby rozvoja komunitných sociálnych služieb z vlastných zdrojov a bude potrebné využívať dostupné externé zdroje.
- B./ **Počet obyvateľov** mesta má trvale klesajúcu tendenciu, čo preukazuje úbytok populácie ako aj migrácia. Tento vývoj z dlhodobého hľadiska bude zásadne ovplyvňovať oblasť sociálnych služieb. Je potrebné zosúladiť evidenciu počtu obyvateľstva MsÚ a ŠÚ SR, nakoľko bez presnej evidencie, nie je možné reálne plánovanie rozvoja nielen sociálnych služieb.
- C./ **Seniori.** Analýza štruktúry obyvateľstva podľa vekových kategórií má jednoznačnú tendenciu ďalšieho a trvalého nárastu podielu poproduktívnej kategórie populácie v meste. Tento faktor vo väzbe na ďalšie skutočnosti (predlžovanie veku, zvýšená miera chorobnosti apod.) je významným pre plánovanie sociálnych služieb. Poukazuje na skutočnosť, že je nevyhnutné venovať zvýšenú pozornosť cieľovej skupine seniori, nakoľko starnutie populácie nie je možné žiadnym spôsobom zastaviť.
- D./ **Marginalizovaná rómska komunita.** Zvýšený podiel obyvateľstva rómskej menšiny v meste. Napriek tomu, že štatistické údaje o veľkosti tejto skupiny obyvateľov nie sú presné, na základe empirického prieskumu je možné konštatovať, že podiel rómskeho etnika je stabilizovaný približne na úrovni 9% z celkového obyvateľstva mesta. Veľmi vysoký je podiel nezamestnaných z rómskeho etnika vo väzbe na nízku úroveň vzdelania a diskrimináciu. Všetky tieto skutočnosti, ako aj odlišné sociálne zvyky a prejavy veľkej časti rómskeho etnika v porovnaní s ostatnou populáciou komunity, pôsobia záťažovo na celú sociálnu oblasť a oblasť spoluzitia v komunite a je potrebné venovať zvýšenú pozornosť tejto oblasti.
- E./ **Zdravotne postihnutí občania.** Podiel občanov so zdravotným postihnutím je v komunite zastúpený percentuálne aj nominálne približne v rovnakej miere ako v ostatnej populácii v celej spoločnosti a vývojovo v posledných rokoch môžeme sledovať pokles počtu zdravotne postihnutých občanov.

2.3. Analýza aktuálneho stavu sociálnych služieb

Nasledujúca tabuľka podáva prehľad stavu sociálnych služieb v meste Tisovec k 31.12.2015, pričom sa zohľadňuje členenie služieb v súlade so zákonom č. 448/2008 Z. z. v znp. Údaje boli čerpané od jednotlivých subjektov, z databáz MsÚ Tisovec a web stránok organizácií.

Tabuľka 2.15: Prehľad stavu sociálnych služieb v meste

	Druh sociálnej služby podľa zákona č. 448/2008 Z. z.	Počet klientov / kapacita (k 31.12.2015)	Počet kvalifik. pracovníkov	Poskytovateľ (kto)
Sociálne a iné služby poradenstvo				
	Mestský úrad - počet pracovníkov na úseku sociálnych služieb	450	2	mesto Tisovec
	z toho terénnych sociálnych pracovníkov	350	1	mesto Tisovec
	z toho komunitných sociálnych pracovníkov	0	0	-
	Centrum pedagogicko-psychologického poradenstva a prevencie	0	0	-
a.) Sociálne služby krízovej intervencie				
1.	Terénna sociálna služba krízovej intervencie		3	mesto Tisovec
2.	Poskytovanie sociálnej služby v zariadeniach:	-	-	-
2.1	- nízkoprahové denné centrum (počet klientov/rok)	0	0	-
2.2	- integračné centrum (počet klientov/rok)	0	0	-
2.3	- komunitné centrum (počet klientov/rok)	20	1	mesto Tisovec
2.4	- nocľaháreň (počet miest / klientov/rok)	0	0	-
2.5	- útulok (počet miest/ klientov/rok)	0	0	-
2.6	- domov na pol ceste (počet miest/klientov/rok)	0	0	-
2.7	- zariadenie núdzového bývania (počet miest /klientov/rok)	0	0	-
3.	Nízkoprahová sociálna služba pre deti a rodinu (počet klientov/rok)	0	0	-

b.) Sociálne služby na podporu rodiny s deťmi				
1.	Pomoc pri osobnej starostlivosti o dieťa a podpora zosúlad'ovania rodinného života a pracovného života (počet klientov/rok)	0	0	-
2.	Poskytovanie sociálnej služby v zariadení dočasnej starostlivosti o deti (počet klientov/rok)	40	10	Krízové centrum RS neštátne zariadenie
3.	Služba včasnej intervencie (počet klientov/rok)	0	0	-
c.) Sociálne služby na riešenie nepriaznivej sociálnej situácie z dôvodu ťažkého zdravotného postihnutia, nepriaznivého zdravotného stavu alebo z dôvodu dovŕšenia dôchodkového veku				
1.	Poskytovanie sociálnej služby v zariadení pre fyzické osoby, ktoré sú odkázané na pomoc inej fyzickej osoby a pre fyzické osoby, ktoré dovŕšili dôchodkový vek:	43	14	VUC
1.1	- zariadenia podporovaného bývania (počet miest /klientov/rok)	0	0	-
1.2	- zariadenia pre seniorov (počet miest /klientov/rok)	0	0	-
1.3	- zariadenie opatrovateľskej služby (počet miest /klientov/rok)	0	0	-
1.4	- rehabilitačné stredisko (počet miest /klientov/rok)	0	0	-
1.5	- domov sociálnych služieb (počet miest /klientov/rok)	43	14	VUC
1.6	- špecializované zariadenie (počet miest /klientov/rok)	0	0	-
1.7	- denný stacionár (počet miest /klientov/rok)	0	0	-
2.	Domáca opatrovateľská služba (počet klientov/rok)	12	4	mesto Tisovec
3.	Prepravná služba (počet klientov/rok)	0	0	-
4.	Sprievodcovská a predčítateľská služba (počet klientov / rok)	0	0	-
5.	Tlmočnicke služby (počet klientov/rok)	0	0	-
6.	Sprostredkovanie tlmočnickej služby (počet klientov / rok)	0	0	-
7.	Sprostredkovanie osobnej asistencie (počet klientov /rok)	0	0	-
8.	Požičiavanie pomôcok (počet klientov/rok)	0	0	-
d.) Sociálne služby s použitím telekomunikačných technológií				
Monitorovanie a signalizácia potreby pomoci (počet klientov / rok)		0	0	-

Krizová pomoc poskytovaná prostredníctvom telekomunikačných technológií (počet klientov / rok)		0	0	-
e.) Podporné služby				
1.	Odfahčovací služba (počet klientov/rok)	0	0	-
2.	Pomoc pri zabezpečení opatrovnických práv a povinností (počet klientov/rok)	0	0	-
3.	Poskytovanie sociálnej služby v dennom centre (počet klientov/rok)	-	-	-
3.1	- pre dospelých ĽZP a ZP (počet klientov/rok)	0	0	-
3.2	- pre seniorov (počet klientov/ rok)	114	0	KD Tisovec, KD Rim. Píla
3.3	- pre rodičov s deťmi (počet klientov/ rok)	0	0	-
4.	Podpora samostatného bývania (počet klientov/rok)	0	0	-
5.	Jedáleň (počet klientov/rok)	0	0	-
6.	Práčovňa (počet klientov/rok)	0	0	-
7.	Stredisko osobnej hygieny (počet klientov/rok)	0	0	-

Zdroj: MsÚ Tisovec

Tabuľka 2.16: Prehľad vývoja poskytovania opatrovateľskej služby v meste

Rok	Počet opatrovaných	Počet opatrovateľiek	Úväzky
2010	32	14	8,8
2011	29	13	8,0
2012	20	7	5,7
2013	15	4	4,0
2014	14	4	4,0
2015	12	4	7,5

Zdroj: MsÚ Tisovec

Kompletný zoznam poskytovateľov služieb pôsobiacich v sociálnej oblasti na území mesta Tisovec je spracovaný k 31.3.2016 a tvorí samostatnú **Prílohu č 3**. Celkovo sa sociálnej oblasti venuje, alebo čiastočne venuje 19 organizácií.⁷ Zo zoznamu vyplýva, že prevažná väčšina organizácií sa venuje cieľovej skupine rodia, deti a mládež - 10 (v tejto skupine sú započítané aj školské a predškolské zariadenia), seniorom - 3 organizácie, zdravotne postihnutým - 2 organizácie, občanom so sociálnym znevýhodnením 1 organizácia, 1 organizácia sa venuje všetkým cieľovým skupinám.

⁷ Popis vybraných sociálnych služieb je spracovaný v PHSR mesta (s. 69-71), z dôvodu duplicity neboli tieto popisy zaradené v KPSS mesta.

2.4. Analýza cieľových skupín a ich potrieb

Štruktúra cieľových skupín pre problematiku tvorby komunitného plánu sociálnych služieb bola zadefinovaná a schválená na úvodnom stretnutí s občanmi. Cieľové skupiny sú tie skupiny obyvateľstva, ktorým je potrebné na území mesta Tisovec a m.č. Rimavská Píla venovať samostatnú a zvýšenú pozornosť. Tieto tri cieľové skupiny - príjemcovia, adresáti sociálnych služieb v komunite mesta, si v rôznej miere v súčasnosti vyžadujú a v budúcnosti budú naďalej vyžadovať pomoc a rôzne kvalitatívne formy a druhy sociálnych služieb vyjadrujúce mieru intervencie pri riešení ich životnej situácie ako aj ostatných súvisiacich sociálnych problémov. Pre každú cieľovú skupinu bola zriadená pracovná skupina, pričom v druhej etape tvorby KPSS pracovala každá skupina samostatne. Výstupom pracovných skupín sú nasledovné analýzy ako aj formulácie a návrhy cieľov, opatrení a aktivít.

Na úvodnom stretnutí bolo dohodnuté aj so zástupcami mesta, že pracovné skupiny sa budú prioritne venovať problematike sociálnych služieb, pričom prípadné ďalšie výstupy, ktoré budú presahovať sociálnu oblasť, budú zaevidované a následne posunuté spracovateľom dokumentu Programu hospodárskeho a sociálneho rozvoja mesta Tisovec, ktorý sa pripravoval súbežne s návrhom Komunitného plánu sociálnych služieb. Hlavným dôvodom bolo, aby žiaden výstup zo skupín neostal nepovšimnutý a neriešený.

2.4.1 Seniori a zdravotne postihnutí občania

Charakteristika cieľovej skupiny

Cieľová skupina **seniori** patrí do skupiny občanov, ktorí dosiahli vek rozhodný pre priznanie starobného dôchodku a vyšší a ocitli sa v situácii vyžadujúcej podporu komunity, nakoľko túto podporu a pomoc nemôžu získať iným štandardným spôsobom (s pomocou rodiny) ako prostredníctvom sociálnych služieb. Pre cieľovú skupinu sú charakteristické nasledovné znaky:

- dosiahnutie dôchodkového veku,
- postupné posúvanie hranice dôchodkového veku do vyššieho veku,
- stále existujúci využiteľný potenciál a záujem jedincov k aktivitám vo svoj prospech a v prospech komunity,
- rast priemerného veku obyvateľstva a predlžovanie individuálneho veku dožitia,
- nárast miery chorobnosti (zvýšený výskyt viacerých chronických ochorení a ich ďalší nárast s pribúdajúcim vekom) a zvýšená miera chorobnosti a tým aj závislosti na sociálnej pomoci,
- vdovstvo, strata životného partnera a s tým súvisiace sociálne a ekonomické zmeny.

Z hľadiska veľkosti sa v meste jedná o najpočetnejšiu cieľovú skupinu a zároveň aj najprogressívnejšie rastúcu. Rastúci počet cieľovej skupiny je dôsledkom výrazného starnutia populácie v meste a v celej spoločnosti a to aj napriek legislatívnym zmenám postupného

zvyšovania dôchodkového veku. Tento trend je spoločný vo všetkých vyspelých krajinách Európy a sveta. V mnohých krajinách sa problematika rastu počtu seniorov začína aktívne riešiť v systéme takzvanej „striebornej ekonomiky“. Strieborná ekonomika rieši negatívne dopady starnutia obyvateľstva z pohľadu jeho demografického a spoločenského rozmeru, ale prioritou je čoraz viac kladená na ekonomický rozmer.

Zdravotne postihnutí občania

Jedná sa o skupinu občanov, ktorej sociálne problémy vznikajú ako následok ich zlého zdravotného stavu alebo zdravotného postihnutia, ktoré je buď vrodené alebo získané úrazom, či chorobou počas ontogenézy. Podľa klasifikácie Svetovej zdravotníckej organizácie a z hľadiska kritérií charakteru postihnutia rozdelujeme občanov so zdravotným postihnutím do nasledujúcich základných kategórií:

- Duševné poruchy
 - poruchy intelektu (mentálne poruchy)
 - psychiatrické poruchy
- Telesné postihnutie
 - poruchy zraku, sluchu a reči
 - poruchy pohybového aparátu
 - poruchy vnútorných orgánov
 - civilizačné ochorenia
- Kombinované postihnutia.

Samotné zaraďovanie obyvateľov sa obvykle realizuje na základe konkrétne stanovených noriem, pričom tieto normy sú značne rozdielne v rámci krajín sveta a často sa menia a upravujú, čo je stav aj v našej legislatíve. Do cieľovej skupiny sa obvykle zaraďujú iba občania s ťažkým postihnutím, pričom veľká časť obyvateľstva, ktorá trpí čiastočným zdravotným postihnutím, nie je zaraďovaná do cieľovej skupiny napriek tomu, že ich postihnutie má dopad aj na ich sociálny status.

Dohovor OSN o právach ľudí so zdravotným postihnutím definuje osoby so zdravotným postihnutím ako osoby s dlhodobými telesnými, mentálnymi, intelektuálnymi alebo zmyslovými postihnutiami, ktoré v súčinnosti s rôznymi prekážkami môžu brániť ich plnému a účinnému zapojeniu do spoločnosti na rovnakom základe s ostatnými. Za hranicou zdravotného postihnutia vo Svetovej správe o zdravotnom postihnutí (2011) je stanovená hranica zdravotného postihnutia na 15% postihnutia organizmu.

Na Slovensku nie je vytvorená národná štatistika o počte občanov so zdravotným postihnutím rozličného druhu a stupňa. Naša legislatíva definuje rozličné systémy nahliadania na zdravotné postihnutie podľa rôzneho účelu a rôznych kritérií.

Pre účely zamestnania sa za zdravotne postihnutých ponímajú občania, ktorí majú pre dlhodobu nepriaznivý zdravotný stav pokles schopnosti vykonávať zárobkovú činnosť o viac ako 40% (uznaný za invalidného občana) - § 9 zákona o službách zamestnanosti a §71 zákona o sociálnom poistení. Pred rokom 2011 boli aj občania, ktorí mali pokles schopnosti vykonávať zárobkovú činnosť o viac ako 20% a menej ako 40%, považovaní za znevýhodneného uchádzača o zamestnanie.

Za fyzickú osobu s ťažkým zdravotným postihnutím sa považuje fyzická osoba,

ktorej miera funkčnej poruchy je najmenej 50% (zákon č. 447/2008 Z. z. o peňažných príspevkoch na kompenzáciu ťažkého zdravotného postihnutia). Sociálny dôsledok ťažkého zdravotného postihnutia (ďalej len ŤZP) je znevýhodnenie, ktoré má fyzická osoba z dôvodu jej ŤZP v porovnaní s fyzickou osobou bez zdravotného postihnutia rovnakého veku, pohlavia a za rovnakých podmienok, a ktoré nie je schopná z dôvodu ŤZP prekonať sama.

Každá z uvedených kategórií postihnutí má rozdielne dopady na sociálne následky postihnutia a tým aj na špecifické potreby a formy pomoci spoločnosti pri ich uspokojovaní. Tvoria preto významné skupiny prijímateľov sociálnych služieb. Na základe analytických odhadov tvorí skupinu občanov s aspoň s čiastočnou poruchou zdravia viac ako 27% populácie, t.j. približne 1100 občanov mesta Tisovec. Vážnymi zdravotnými problémami trpí približne 4% obyvateľstva, čo je približne 160 občanov, z toho viac ako 50% sú seniori.

SWOT analýza CS – Seniori a zdravotne postihnutí občania

Silné stránky	Slabé stránky
<ul style="list-style-type: none"> • opatrovateľská služba – 4 opatrovateľky pre 12 opatrovaných • denné centrá: 2 Kluby dôchodcov - v Tisovci, v Rimavskej Píle • aktívne neziskové organizácie v meste -ZO ZŤP a postih. civil. chorobami -SČK- Tisovec, Rimavská Píla -OZ ZP -OZ Pomocnica • funkčná TSP • zariadenie DD a DSS v meste • preprava zabezpečená podľa potreby • dobrovoľníctvo • finančné príspevky od mesta pre neziskové organizácie + priestory k dispozícii 	<ul style="list-style-type: none"> • nízko nastavený limit príspevku na stravovanie • nedostatočný počet pracovníkov na MsÚ pre sociálne služby • ťažšie dostupná zdravotná a rehabilitačná starostlivosť • nedostatočná informovanosť a dispečing • nedostatočná kapacita v existujúcom DD a DSS a ťažšia dostupnosť pre obyvateľov mesta • nie sú zriadené sociálne služby (denný stacionár a podobne, ktoré by doplnili služby pre seniorov a ŤZP)
Príležitosti	Ohrozenia
<ul style="list-style-type: none"> • existujúci DOS Hnúšťa • finančné zdroje na OSL 	<ul style="list-style-type: none"> • demografický vývoj • nízky rozpočet mesta

Analýza problémov

Na základe analýzy problémov a následného vyhodnotenia formou matice problémov zadefinovala pracovná skupina kľúčové problémy, ktoré zoradila podľa závažnosti do nasledovného poradia:

Poradie	Problém	Počet bodov
1	Pobytová sociálna služba nie je zabezpečená pre obyvateľov mesta (seniori a ŤZP) v potrebnej kapacite	6
2	Opatrovateľská služba nie je zabezpečovaná podľa potreby a dopytu obyvateľov mesta	4
3	Sociálna oblasť na mestskom úrade nie je dostatočne kapacitne zabezpečená vzhľadom na rozširovanie služieb a úloh mesta v sociálnej oblasti	4
4	Nedostatočná informovanosť o sociálnych službách v meste	3,5
5	Nie je zabezpečená prepravná služba pre seniorov a ŤZP	2,5
6	Zvýhodnené stravovanie nie je dotované pre všetkých seniorov a ŤZP, ktorí by to potrebovali	1
7	Chýbajúci denný stacionár	0

Za najdôležitejšie považuje pracovná skupina okruhy problémov spojených s možnosťami **zabezpečenia pobytovej sociálnej služby** a zabezpečenie výkonu terénnej sociálnej služby - **opatrovateľskej služby**. Ďalším problém, ktorý je potrebné riešiť - nedostatok kvalifikovaného personálu na MsÚ vzhľadom na rozširujúcu pôsobnosť (kompetencie) samosprávy v sociálnej oblasti. Chýbajú im informácie o existujúcich sociálnych službách a aj možnostiach o druhoch sociálnych služieb, o rôznych príspevkoch apod.

Bol definovaný aj ďalší problém - „Bývanie pre seniorov v samostatnom bloku“. Tento bol navrhnutý na zapracovanie do PHSR mesta Tisovec.

Hlavný problém cieľovej skupiny seniori a zdravotne postihnutí bol sformulovaný nasledovne:

„Nedostatočné zabezpečenie sociálnych služieb v meste pre cieľovú skupinu Seniori a zdravotne postihnutí občania.“

2.4.2 Rodina, deti a mládež

Charakteristika cieľovej skupiny

Do cieľovej skupiny patria osamelé matky s maloletými deťmi, viacdtné rodiny a mladé rodiny, neúplné rodiny, matky a ženy, ktoré sú obeťami domáceho násillia, ďalej deti žijúce v nevyhovujúcom rodinnom prostredí (zanedbávanie zo strany rodičov, nedostatok záujmu o výchovu a zabezpečovanie základných životných potrieb), deti ohrozené syndrómom CAN, deti a mládež s poruchami správania a tendenciami k asociálnemu správaniu, deti s problémom záškoláctva, „mladí dospelí“ po ukončení ústavnej starostlivosti.

Z hľadiska početnosti je percentuálny stav tejto sociálnej skupiny a jej dlhodobý vývoj za sledované obdobie na celkovom percentuálnom pomere populácie komunity relatívne stabilizovaný, avšak s očakávaním trvalého znižovania ako výsledok postupného klesania celkového počtu detí v meste. V súčasnosti je štatisticky odhadovaná početnosť cieľovej skupiny ohrozené deti a mládež na viac ako 120 občanov vo veku 0-18 rokov

SWOT analýza CS – Rodina, deti a mládež

Silné stránky	Slabé stránky
<ul style="list-style-type: none"> • v meste prevažujú úplné rodiny • fungujúce dobrovoľníctvo • fungujúce služby pre cieľovú skupinu: <ul style="list-style-type: none"> - detský domov - Komunitné centrum Rim. Píla - Materské centrum Veselá stonožka - ECAV - Centrum Makovica - OZ POMOCNICA - centrum pomoci - materská škola na pôde mesta 2 x - základná umelecká škola - stredné školy v meste 2 x - ZŠ - špeciálne triedy - TSP – do októbra 2015 - detská pediatria • funkčné organizácie v meste venujúce sa CS: <ul style="list-style-type: none"> - OZ ZDaR, - OZ T4, - SČK, - turistické a športové kluby, - Folklórny súbor Čížiček • vytvorené podmienky pre realizáciu aktivít s cieľovou skupinou: <ul style="list-style-type: none"> - športový areál - knižnica • sú organizované kultúrno-spoločenské a športové podujatia pre deti a rodiny (cvičenie pre ženy, cvičenie pre deti a mládež) • existujúci systém podpory pre rodiny v hmotnej núdzi 	<ul style="list-style-type: none"> • v meste chýbajú priestory pre aktivity deti a mládež: <ul style="list-style-type: none"> - centrum voľného času - klub mládeže - športoviská a detské ihriská • športoviská nie sú dostatočne dostupné počas prázdnin a víkendov • nízka účasť cieľovej skupiny na aktivitách • slabá spolupráca a komunikácia medzi organizáciami, ktoré pracujú s CS • nie je zabezpečená pravidelná prevádzka MC Stonožka • v meste nie je logopéd, psychológ • nízka dostupnosť poradenských, zdravotníckych a podporných služieb • zanedbávanie rodičovských povinností u časti občanov • nízka motivácia rodín k riešeniu problémového stavu • výskyt alkoholizmu, fajčenia, gamblerstva, mäkkých drog • nedostatočne nastavený rozpočet zo strany mesta pre oblasť ŠKD, školská a sociálna oblasť • vandalizmus • nefunkčná Sokolovňa, areál Šťavica
Príležitosti	Ohrozenia
<ul style="list-style-type: none"> • zvyšovanie minimálnej mzdy • zvyšovanie podielových daní od štátu pre obce • zvýšenie osvetovej činnosti 	<ul style="list-style-type: none"> • zvyšovanie nezamestnanosti • negatívny demografický vývoj • migrácia mladých vzdelaných ľudí a mladých rodín za prácou

<ul style="list-style-type: none"> • sieťovanie sociálnych inštitúcií • motivačné programy pre cieľové skupiny • rozvíjanie iniciatív mládeže • rozvoj voľnočasových aktivít 	<ul style="list-style-type: none"> • rastie počet patologických rodín • vycestovanie za prácou mimo mesto a dlhodobo, čím sa odlučujú rodičia od rodín • nepokračovanie národného programu TSP
--	---

Analýza problémov

Na základe analýzy problémov a následného vyhodnotenia formou matice problémov zadefinovala pracovná skupina 5 kľúčových problémov, ktoré zoradila podľa závažnosti do nasledovného poradia:

Poradie	Problém	Počet bodov
1	Chýbajúce zariadenie pre aktivity CS	4
2	Sociálna oblasť na MsÚ nie je dostatočne kapacitne zabezpečená	3
3	Slabá spolupráca a komunikácia medzi organizáciami, ktoré pracujú s CS	2
4	Nepostačujúca informovanosť o aktivitách a službách pre CS	1
5	Nie je zabezpečená pravidelná prevádzka MC Stonožka	0

Z uvedeného vyplýva, že za najzávažnejšie skupina považuje **chýbajúce zariadenia pre aktivity CS**, nedostatočne personálne zabezpečenú sociálnu oblasť na MsÚ, slabú spoluprácu medzi subjektmi sociálnej oblasti ako aj nedostatok informácií.

V skupine boli definované ďalšie problémy:

- nedostatočné riešenie športovísk pre CS,
- nedobudované detské ihriská a športoviská,
- nedostatočné riešenie bezpečnosti občanov mesta (vandalizmus),
- nedostatočná vybavenosť interiéru a exteriéru školských klubov detí.

Tieto boli navrhnuté na zapracovanie do PHSR mesta Tisovec.

Hlavný problém cieľovej skupiny rodina, deti a mládež bol sformulovaný nasledovne:

„Nedostačujúci rozsah služieb a preventívnych činností pre cieľovú skupinu rodina, deti a mládež.“

2.4.3 Občania so spoločenskými problémami

Charakteristika cieľovej skupiny

Do tejto CS bola zahrnutá marginalizovaná rómska komunita (ďalej „MRK“) a občania

sociálne neprispôsobiví:

- **MRK** - skupina ktorá vyžaduje osobitnú pozornosť a prístup. Rómska komunita žijúca v meste Tisovec a m. č. Rimavská Píla patrí medzi skupiny vážne ohrozené sociálnym vylúčením. Ich sociálnu situáciu už dlhodobo determinuje vysoká miera nezamestnanosti, najmä dlhodobej, závislosť na dávkach sociálneho systému, nízka úroveň bývania, hygieny, vzdelania, problém so školskou dochádzkou, „iný“ prístup k životu, nárast závislostí a ďalšie kumulované negatívne charakteristiky. Charakteristické je obvykle krátkodobé prisťahovalectvo z iných obcí. Prevažná časť rómskeho obyvateľstva v meste Tisovec žije koncentrovane v niektorých lokalitách, malá časť z nich žije integrovane. Najväčšia koncentrácia rómskeho obyvateľstva je v m. č. Rimavská Píla (približne 1/3 rómskeho obyvateľstva mesta). Obydli MRK žijúci v tejto časti sú často bez elektriny, vody a kanalizácie. Veľkosť cieľovej skupiny bola odhadovaná v roku 2015 na približne 8% počtu obyvateľov, t.j. asi 330. Podľa posledného mapingu rómskych osád, ktorý realizoval Úrad splnomocnenca pre rómske komunity v prvej polovici roku 2013, žilo na území mesta približne 351 Rómov.⁸

- **Občania sociálne neprispôsobiví** - občania so sociálne patologickým správaním spojeným s dlhodobou nezamestnanosťou a so závislosťou najmä na alkohole.

SWOT analýza CS – Občania so spoločenskými problémami

Silné stránky	Slabé stránky
<ul style="list-style-type: none"> • TSP aktívne funguje a má zabezpečené nepretržité fungovanie • dobrá spolupráca TSP, ÚPSVR – SPOaSK, MsP • dobré fungovanie aktivít v komunitnom centre v Rimavskej Píle • záujem zo strany mesta riešiť problematiku CS • dobrá spolupráca medzi TSP a klientmi • OZ POMOCNICA • mladé rómske talenty • neformálna aktívna skupina hudobníkov • EGT a jeho dobrovoľnícke aktivity • integrácia CS do rôznych projektov realizovaných v meste • funkčná občianska hliadka a pedagogickí asistenti 	<ul style="list-style-type: none"> • nedostatočná informovanosť o možnostiach a službách pre CS • nie je zabezpečený priestor pre rómske talenty • slabšia angažovanosť katolíckej cirkvi • zlá hygienická úroveň rómskeho obyvateľstva • nízka kvalita bývania • zlá infraštruktúra v lokalite • nezáujem, apatia CS o riešenie ich problémov • chýbajúce komunitné centrum v Tisovci • chýbajúci zdravotní asistenti • nezáujem o predškolskú prípravu zo strany rodičov rómskych detí
Príležitosti	Ohrozenia
<ul style="list-style-type: none"> • väčšia aktivizácia a zapojenosť katolíckej cirkvi do práce s CS • prezentovať aktivity OZ 	<ul style="list-style-type: none"> • prisťahovalectvo Rómov z okolitých regiónov zhoršuje vzťah obyvateľov k cieľovej skupine

⁸ V PHSR mesta (s. 63) je taktiež spracovaná charakteristika cieľovej skupiny MRK.

<p>POMOCNICA</p> <ul style="list-style-type: none"> • zlepšiť spoluprácu a informovanosť organizácií a inštitúcií • centrum na výkon osobnej hygieny nový Národný projekt TSP • podpora Rómskej kultúry a prezentácie mladých talentov a dospelých • zlepšiť získavanie zdrojov z malých fondov na aktivity s CS • obmedziť počet hracích automatov • vytvárať pracovné príležitosti pre nízko kvalifikované pracovné sily • príležitosti bývania pre CS 	<ul style="list-style-type: none"> • dlhová politika rodín
--	---

Analýza problémov

Na základe analýzy problémov a následného vyhodnotenia formou matice problémov zadefinovala pracovná skupina 6 kľúčových problémov, ktoré zoradila podľa závažnosti do nasledovného poradia:

Poradie	Problém	Počet bodov
1	Chýbajúce komunitné centrum v meste Tisovec	5
2	Nedostatočné riešenie hygienickej a zdravotnej úrovne CS	3,5
3	Nezáujem CS o aktívne riešenie problémov	3
4	Chýbajúca osobnosť (autorita) v rómskej komunite	1,5
5	Zadlženosť rómskych rodín	1,5
6	Nedostatočná spolupráca subjektov pracujúcich s cieľovou skupinou	0,5

V skupine občanov so spoločenskými problémami bola snaha riešiť problematiku CS komplexne. Predovšetkým chýba komunitné centrum v Tisovci a nedostatočná hygienická a zdravotná úroveň CS. Za vážny problém sa považuje nezáujem CS riešiť svoje problémy a prehlbujúca sa zadlženosť najmä v rómskych rodinách.

Bol definovaný problém – Zlý stav bývania CS. Tento bol navrhnutý na zapracovanie do PHSR mesta Tisovec.

Hlavný problém cieľovej skupiny občania so spoločenskými problémami bol sformulovaný nasledovne:

„Nedostatočné riešenie nízkej kvality života občanov so spoločenskými problémami.“

Zhrnutie analytickej časti

Z vyhodnotenia jednotlivých SWOT analýz vyplynuli silné a slabé stránky týkajúce sa poskytovania sociálnych služieb v meste Tisovec tak, ako ich vnímajú členovia pracovných skupín zastupujúce konkrétnu CS. Zároveň spoločným výstupom všetkých skupín bolo, že sa jedná o pretrvávajúce problémy, ktoré sa v spoločnosti a v meste buď neriešia, alebo riešia iba nedostatočne.

Za pozitívne možno hodnotiť, že je tu prevažujúci záujem riešiť načrtnuté problémy, hľadať riešenia a postupne vybudovať spoluprácu všetkých subjektov participujúcich na rozvoji sociálnej oblasti ako celku.

V prípade, že by nedochádzalo k riešeniu naformulovaných problémov v tejto analytickej časti, môže dôjsť k nespokojnosti obyvateľov pri nenaplnení ich potrieb, požiadaviek formou spektra sociálnych služieb, nárastu sociálno-patologických javov v komunite, k rastu napätia destabilizujúceho situáciu a vzťahy v komunite mesta, najmä vo vzťahu k rómskym občanom, pokles súčasnej úrovne a rozsahu poskytovaných sociálnych služieb a následne riziko neplnenia zákonných nárokov občanov v oblasti sociálnych služieb, rozpor medzi mierou finančných a materiálnych vstupov vynaložených na oblasť sociálnych služieb a mierou a kvalitou jej výstupov pre prijímateľov cieľových skupín obyvateľov komunity mesta.

3. STRATÉGIA ROZVOJA - CIELE A OPATRENIA NA ROKY 2016-2022

V strategickej časti sú zadefinované ciele a opatrenia komunitného plánu sociálnych služieb, ktoré vychádzajú z výstupov jednotlivých pracovných skupín.

Ciele a opatrenia, ktoré sa vyskytli vo výstupoch viacerých skupín, boli skoncentrované v skupine spoločných cieľov a opatrení, pričom sa prihliadalo na to, aby boli všetky výstupy z pracovných skupín zachované. Spoločné ciele a opatrenia boli sformulované a odsúhlasené na spoločnom stretnutí všetkých pracovných skupín

Časť výstupov bola presunutá ako požiadavka a podklad pre spracovanie PHSR mesta Tisovec. Všetky presuny a úpravy boli následne prerokované a odsúhlasené vo všetkých pracovných skupinách. Prehľadná štruktúra strategickej časti KPSS je spracovaná v **Prílohe č.5.**

Spoločne všetkými pracovnými skupinami bol navrhnutý a schválený nasledovný hlavný cieľ Komunitného plánu sociálnych služieb mesta Tisovec a m. č. Rimavská Píla na roky 2016-2022

Hlavný cieľ:

„Zvýšenie úrovne a rozšírenie sociálnych služieb v meste Tisovec a mestskej časti Rimavská Píla“

3.1. Spoločné ciele a opatrenia

SPOLOČNÉ CIELE A OPATRENIA			
<i>Všeobecný cieľ spoločných opatrení:</i>		„Zlepšenie spoločných sociálnych služieb pre všetky cieľové skupiny“	
<i>Špecifické ciele</i>		<i>Opatrenia</i>	
0.1. Rozšírenie kapacít a skvalitnenie riadenia a výkonu sociálnych služieb na MsÚ	0.1.1.	Vytvoriť pracovné miesto (miesta) sociálneho pracovníka na MsÚ pre odborný výkon sociálnych služieb v súlade s potrebami občanov	
	0.1.2.	Zabezpečiť sociálne poradenstvo a koordináciu subjektov pracujúcich s CS	

0.2.	Zlepšenie a zefektívnenie informovanosti o sociálnych službách a aktivitách pre cieľové skupiny	0.2.1.	Zabezpečiť komplexnú a dostupnú informovanosť cieľových skupín o sociálnej oblasti a aktivitách cieľových skupín
0.3.	Zlepšenie spolupráce a komunikácie medzi organizáciami pracujúcimi s cieľovou skupinou	0.3.1.	Vytvoriť efektívny systém spolupráce subjektov pracujúcich s cieľovou skupinou
0.4.	Zlepšenie mobility a dopravnej dostupnosti CS k službám	0.4.1.	Zriadiť funkčnú prepravnú službu

Charakteristika spoločných opatrení

SPOLOČNÉ OPATRENIA				
Opatrenie		Garant	Zdroje financovania	Časový harmonogram (rok)
0.1.	Zlepšenie spoločných sociálnych služieb pre všetky CS			
0.1.1.	Vytvoriť pracovné miesto (miesta) sociálneho pracovníka na MsÚ pre odborný výkon sociálnych služieb v súlade s potrebami občanov	MsÚ	rozpočet mesta	2016-2022
	Zámerom je zabezpečiť obsahovo výkon poskytovania sociálnych služieb odborným pracovníkom, poskytovať poradenstvo o dostupných službách, o postupe pri krízových situáciách, o prevencii ...			
0.1.2.	Zabezpečiť sociálne poradenstvo a koordináciu subjektov pracujúcich s CS	MsÚ	rozpočet mesta, granty	2016-2022
	Odborné poradenstvo zamerané najmä na sociálne služby a prípravu a realizáciu malých projektov, prípadne ďalších podobných služieb, koordinácia subjektov pracujúcich s CS.			

0.2.	Zlepšenie a zefektívnenie informovanosti o sociálnych službách a aktivitách pre cieľové skupiny			
0.2.1.	Zabezpečiť komplexnú a dostupnú informovanosť cieľových skupín o sociálnej oblasti a aktivitách cieľových skupín			
	Zabezpečenie dostupnej informovanosti (web, tlačoviny, rozhlas....) o možnostiach riešení v sociálnej oblasti pre všetky cieľové skupiny. Využiť čo najefektívnejšie formy informovanosti pre konkrétne skupiny. Jedná sa o využitie rôznych foriem ako sú: samostatné tlačené a elektronické Informačné spravodaje, tlačené letáky, kartičky a plagáty, mestský rozhlas, regionálne tlačové médiá, elektronické médiá - web stránky, emailový „newsletter“, sociálne siete, besedy, diskusie, prednášky - formou priamej osvedy a ďalšie.	MsÚ	OP Ľudské zdroje, Integrovaný regionálny OP, malé granty	2017-2022
0.3.	Zlepšenie spolupráce a komunikácie medzi organizáciami pracujúcimi s cieľovou skupinou			
0.3.1.	Vytvoriť efektívny systém spolupráce subjektov pracujúcich s cieľovou skupinou			
	Vytvorenie systému pravidelných stretnutí zástupcov organizácií a pracovníkov OSS MsÚ prioritne za účelom vzájomnej informovanosti sa a prípadnej spolupráce na konkrétnych aktivitách.	MsÚ	bez výrazných nárokov na zdroje	2017-2022
0.4.	Zlepšenie mobility a dopravnej dostupnosti CS k službám			
0.4.1.	Zriadiť funkčnú prepravnú službu			
	Zriadenie a prevádzkovanie prepravnej služby, technické zabezpečenie prepravnej služby vhodné pre cieľovú skupinu - zabezpečenie prepravného prostriedku vhodného pre CS (seniori, ŤZP). Organizačné prevádzkovanie prepravnej služby (dispečing), informovanosť o dostupnosti a podmienkach využitia prepravnej služby. Spracovanie VZN o podmienkach poskytovania sociálne služby (prepravná služba).	MsÚ a organizácie pracujúce s CS	rozpočet mesta, iné granty a dary	2017-2022

3.2. Ciele a opatrenia - Seniori a zdravotne postihnutí občania

1. SENIORI A ZDRAVOTNE POSTIHNUTÍ OBČANIA			
<i>Všeobecný cieľ :</i>		„Skvalitnenie zabezpečenia sociálnych služieb pre seniorov a ťažko zdravotne postihnutých“	
<i>Špecifické ciele</i>		<i>Opatrenia</i>	
1.1.	Vytvorenie dostatočných kapacít pobytovej sociálnej služby dostupných pre občanov mesta.	1.1.1	Zriadiť a poskytovať pobytovú službu (ZPS) pre obyvateľov mesta Tisovec a m. č. Rimavskej Píly (napríklad aj ako súčasť komplexu sociálnych služieb pre cieľovú skupinu ...)
1.2.	Poskytovanie kvalitnej opatrovateľskej služby podľa potrieb občanov mesta.	1.2.1	Zabezpečiť kvalifikovaných zamestnancov (opatrovateľky) v požadovanom počte

Charakteristika opatrení CS Seniori a zdravotne postihnutí občania

1. SENIORI A ZDRAVOTNE POSTIHNUTÍ OBČANIA				
	<i>Opatrenie</i>	<i>Garant</i>	<i>Zdroje financovania</i>	<i>Časový harmonogram (rok)</i>
1.1.	Vytvorenie dostatočných kapacít pobytovej sociálnej služby dostupných pre občanov mesta.			
1.1.1.	Zriadiť a poskytovať pobytovú službu (ZPS) pre obyvateľov mesta Tisovec a m. č. Rimavskej Píly (napríklad aj ako súčasť komplexu sociálnych služieb pre cieľovú skupinu ...).			
	Zriadenie zariadenia pre seniorov, v ktorom bude dostatočný počet miest pre obyvateľov mesta Tisovec a m. č. Rimavskej Píly. Zriaďovateľom zariadenia by nemala byť VUC , aby bolo možné uprednostnene poskytovať sociálne služby občanom mesta a nie všetkým žiadateľom v rámci BBSK.	MsÚ	rozpočet mesta, štátny rozpočet	2020-2022

1.2.	Poskytovanie kvalitnej opatrovateľskej služby podľa potrieb občanov mesta.			
1.2.1.	Zabezpečiť kvalifikovaných zamestnancov (opatrovateľky) v požadovanom počte			
	Zabezpečiť kvalifikovaných zamestnancov (opatrovateľiek) v potrebnom počte na základe podaných žiadostí zo strany obyvateľov, výber a príprava (vzdelávanie) opatrovateľiek. Vedenie databázy kvalifikovaných osôb pre opatrovateľskú službu.	MsÚ	rozpočet mesta, klienti, OP Ľudské zdroje, štátny rozpočet	2016-2022

3.3.Ciele a opatrenia - Rodina, deti a mládež

2. RODINA, DETI A MLÁDEŽ			
<i>Všeobecný cieľ :</i>		„Rozšírenie rozsahu služieb a preventívnych činností pre rodinu, deti a mládež“	
<i>Špecifické ciele</i>		<i>Opatrenia</i>	
2.1.	Vytvorenie vhodných podmienok pre aktivity s cieľovou skupinou	2.1.1.	Zriadiť komunitné centrum pre obyvateľov mesta Tisovec (<i>napríklad aj ako súčasť komplexu sociálnych služieb</i>)

Charakteristika opatrení CS Rodina, deti a mládež

2. RODINA, DETI A MLÁDEŽ				
	<i>Opatrenie</i>	<i>Garant</i>	<i>Zdroje financovania</i>	<i>Časový harmonogram (rok)</i>
2.1.	Vytvorenie vhodných podmienok pre aktivity s cieľovou skupinou			
2.1.1.	Zriadiť komunitné centrum pre obyvateľov mesta Tisovec (<i>napríklad aj ako súčasť komplexu sociálnych služieb</i>)	MsÚ - OSV, organizácie zriadené mestom, ÚPSVR a organizácie pracujúce s CS	rozpočet mesta, malé granty a dary	2018-2022
	Organizovanie preventívnych aktivít, účelom ktorých je zmysluplné trávenie voľného času mládeže, finančne nezaťažujúce rodičov detí, a ktoré predchádzajú vzniku sociálno-patologických javov. Jedná sa najmä o rôzne			

aktivity vo voľnom čase detí a mládeže, pričom je potrebné využívať také formy, ktoré dokážu zaujať najmä rizikové skupiny mládeže. Zabezpečiť vhodný priestor, personálne zabezpečenie, odborný garant pre sociálne poradenstvo, materiálne organizačné vybavenie, obsah (náplň činnosti KC), zabezpečenie chodu KC, informovanosť o zriadení KC, propagácia KC.			
---	--	--	--

3.4.Ciele a opatrenia - Občania so spoločenskými problémami

3.OBČANIA SO SPOLOČENSKÝMI PROBLÉMAMI			
Všeobecný cieľ :		„Zlepšenie aktívneho riešenia nízkej kvality života občanov so spoločenskými problémami“	
Špecifické ciele		Opatrenia	
3.1.	Vytvorenie vhodných podmienok pre aktivity s cieľovou skupinou	3.1.1.	Zriadiť komunitné centrum v meste Tisovec
		3.1.2.	Zabezpečiť udržateľnosť komunitného centra v Rimavskej Píle
3.2.	Zlepšenie hygienickej a zdravotnej úrovne cieľovej skupiny	3.2.1.	Zapojiť sa do programu terénnych zdravotných asistentov
		3.2.2.	Zriadiť hygienické centrum v priestoroch komunitného centra
3.3.	Zvýšenie miery aktivizácie cieľovej skupiny pri riešení svojich problémov	3.3.1.	Aktívna práca s vybranými zástupcami cieľovej skupiny a zapojenie autorít do aktivizácie cieľovej skupiny pri riešení jej problémov
		3.3.2.	Vytvoriť a podporiť motivačný systém oceňovania a odmeňovania cieľovej skupiny
		3.3.3.	Podporiť a realizovať prezentačné aktivity Rómskej kultúry
3.4.	Zníženie zadlženosti cieľovej skupiny	3.4.1.	Realizovať preventívne a vzdelávacie programy, odborné poradenstvo a osvetu

Charakteristika opatrení CS občania so spoločenskými problémami

4. OBČANIA SO SPOLOČENSKÝMI PROBLÉMAMI			
Opatrenie	Garant	Zdroje financovania	Časový harmonogram (rok)
3.1	Vytvorenie vhodných podmienok pre aktivity s cieľovou skupinou		
3.1.1.	Zriaďiť komunitné centrum v meste Tisovec		
	Realizácia aktivít najmä pre deti a mládež, aby sa zmysluplne naplnilo trávenie ich voľného času a znižovalo sa tým riziko drogových závislostí, záškoláctva a ďalších negatívnych javov. Je potrebné priblížiť tieto aktivity čo najbližšie k rómskej komunite a to sociálne, ale aj priestorovo. Aby boli aktivity ľahko dostupné a lákali mladých ľudí.	MsÚ a organizácie pracujúce s MRK, ÚSVRK	rozpočet mesta, zdroje organizácií, malé a väčšie granty, dobrovoľníctvo
3.1.2.	Zabezpečiť udržateľnosť komunitného centra v Rimavskej Píle		
	Komunitné centrum je ďalším osvedčeným nástrojom na znižovanie miery sociálneho vylúčenia MRK je dôležité, aby bola finančne, personálne aj technicky zabezpečená funkčnosť KC. Vzhľadom na veľkosť MRK v meste, bude potrebné aj rozšíriť kapacitu KC, napríklad vybudovaním ďalšieho KC v meste, ale predovšetkým udrzaním už existujúceho KC v Rimavskej Píle.	cirkvi a charity pôsobiace v meste, MsÚ, organizácie zriadené mestom, a organizácie pracujúce s MRK, ÚSVRK	rozpočet mesta, zdroje organizácií, malé granty, dobrovoľníctvo
3.2.	Zlepšenie hygienickej a zdravotnej úrovne cieľovej skupiny		
3.2.1.	Zapojiť sa do programu terénnych zdravotných asistentov		
	K funkčnej TSP v meste Tisovec je potrebné požiadať o grant na realizáciu terénnych zdravotných sestier, ktoré budú zabezpečovať poradenstvo v oblasti zdravia, hygieny	MsÚ, organizácie zriadené mestom, a organizácie pracujúce s MRK, ÚSVRK	rozpočet mesta, granty, dobrovoľníctvo OP Ľudské zdroje, štátny rozpočet,

3.2.2.	Zriaďiť hygienické centrum v priestoroch komunitného centra	MsÚ organizácie pracujúce s MRK,,	rozpočet mesta, zdroje organizácií, malé granty, dobrovoľníctvo	2018-2022
K zlepšeniu hygieny je potrebné zriaďiť hygienické centrum v KC , aby bolo dostupné cieľovej skupine, zabezpečiť jeho chod dobrovoľníkmi z vlastných radov cieľovej skupiny.				
3.3.	Zvýšenie miery aktivizácie cieľovej skupiny pri riešení svojich problémov			
3.3.1.	Aktívna práca s vybranými zástupcami cieľovej skupiny a zapojenie autorít do aktivizácie CS pri riešení jej problémov	cirkvi a charity pôsobiace v meste MsÚ organizácie pracujúce s MRK,,	rozpočet mesta, OP Ľudské zdroje, štátny rozpočet	2016-2022
TSP sa osvedčila ako jeden z najefektívnejších nástrojov na spomalenie prehlbovania sociálnej vylúčenosti marginalizovaných rómskych komunit. Je dôležité zabezpečiť plynulý výkon TSP v prirodzenom prostredí komunity, minimálne na úrovni súčasného rozsahu. Cielené vyhľadávanie (prácou v teréne, organizovaním rôznych súťaží) pozitívnych príkladov života v rómskej komunite a morálne, prípadne i iné oceňovanie predstaviteľmi mesta				
3.3.2.	Vytvoriť a podporiť motivačný systém oceňovania a odmeňovania cieľovej skupiny	cirkvi pôsobiace na území mesta, MsÚ, organizácie zriadené mestom a organizácie pracujúce s RK	rozpočet mesta, OP Ľudské zdroje, štátny rozpočet, malé granty	2017-2022
Práca s mládežou a rodinami, využívanie pozitívnych vzorov z vlastnej komunity na zvýšenie motivácie a budovanie sebavedomia ku zvýšeniu kvality života. Jedna z ciest na budovanie vnútornej motivácie dospelých členov MRK pre zmenu a zlepšenie vlastného života. Spolupráca s charitami a cirkvami na území mesta.				
3.3.3.	Podporiť a realizovať prezentačné aktivity Rómskej kultúry	MsÚ, kultúrne stredisko mesta Tisovec, školské zariadenia	OP Ľudské zdroje, malé granty	2017-2022
Znižovanie bariér a obmedzovanie diskriminácie formou prezentácie pozitívnych príkladov aktivít a života rómskej komunity pre širokú verejnosť mesta. Využitie rôznorodých foriem prezentácií.				

3.4.	Zníženie zadlženosti cieľovej skupiny			
3.4.1.	Realizovať preventívne a vzdelávacie programy, odborné poradenstvo a osvetu			
<p>V snahe spomaliť proces narastania chudoby a sociálneho vylúčenia je potrebné sa zamerať aj na výchovu v rodine, najmä mladých rodín, realizovanie praktických kurzov potrebných pre vedenie domácnosti - šitie, varenie, starostlivosť o zdravie, starostlivosť o dieťa, drobné opravy a pod. Súčasťou aktivity je aj technické a materiálne zabezpečenie vzdelávania. Špecializované vzdelávanie pre dospelých (rodiny) pri hospodárení s financiami ako nástroj na predchádzanie úžerníctva.</p>		<p>MsÚ, TSP, špecialisti PZ a organizácie pracujúce s MRK</p>	<p>rozpočet mesta, OP Ľudské zdroje, štátny rozpočet, malé granty</p>	<p>2016-2022</p>

4. IMPLEMENTÁCIA KPSS MESTA Tisovec a m. č. Rimavská Píla na roky 2016 – 2022 s výhľadom do roku 2025

4.1. Časový harmonogram

<i>Ciele a opatrenia</i>		2016	2017	2018	2019	2020	2021	2022
SPOLOČNÉ OPATRENIA								
0.1.	Zlepšenie spoločných sociálnych služieb pre všetky CS							
0.1.1.	Vytvoriť pracovné miesto (miesta) sociálneho pracovníka na MsÚ pre odborný výkon sociálnych služieb v súlade s potrebami občanov	2016	2017	2018	2019	2020	2021	2022
0.1.2.	Zabezpečiť sociálne poradenstvo a koordináciu subjektov pracujúcich s CS	2016	2017	2018	2019	2020	2021	2022
0.2.	Zlepšenie a zefektívnenie informovanosti o sociálnych službách a aktivít pre cieľové skupiny							
0.2.1.	Zabezpečiť komplexnú a dostupnú informovanosť cieľových skupín o sociálnej oblasti a aktivitách CS		2017	2018	2019	2020	2021	2022
0.3.	Zlepšenie spolupráce a komunikácie medzi organizáciami pracujúcimi s cieľovou skupinou							
0.3.1.	Vytvoriť efektívny systém spolupráce subjektov pracujúcich s CS		2017	2018	2019	2020	2021	2022
0.4.	Zlepšenie mobility a dopravnej dostupnosti cieľovej skupiny k službám							
0.4.1.	Zriadiť funkčnú prepravnú službu		2017	2018	2019	2020	2021	2022
1. SENIORI A ZDRAVOTNE POSTIHNUTÍ OBČANIA								
1.1.	Vytvorenie dostatočných kapacít pobytovej sociálnej služby dostupných pre občanov mesta							
1.1.1.	Zabezpečenie a poskytovanie pobytových sociálnych služieb (ZPS) pre obyvateľov mesta Tisovec a m.č. Rimavskej Píly					2020	2021	2022

Komunitný plán mesta Tisovec a m.č. Rimavská Píla 2016-2022

1.2.	Poskytovanie kvalitnej opatrovateľskej služby podľa potrieb občanov mesta								
1.2.1.	Zabezpečiť kvalifikovaných zamestnancov (opatrovateľky) v požadovanom počte	2016	2017	2018	2019	2020	2021	2022	
2. RODINA, DETI A MLÁDEŽ									
2.1.	Vytvorenie vhodných podmienok pre aktivity s cieľovou skupinou								
2.1.1.	Zriadiť komunitné centrum pre obyvateľov mesta Tisovec (napríklad aj ako súčasť komplexu sociálnych služieb)			2018	2019	2020	2021	2022	
3. OBČANIA SO SPOLOČENSKÝMI PROBLÉMAMI									
3.1	Vytvorenie vhodných podmienok pre aktivity s cieľovou skupinou								
3.1.1.	Zriadiť KC v meste Tisovec			2018	2019	2020	2021	2022	
3.1.2.	Zabezpečiť udržateľnosť KC v Rimavskej Píle	2016	2017	2018	2019	2020	2021	2022	
3.2.	Zlepšenie hygienickej a zdravotnej úrovne cieľovej skupiny								
3.2.1.	Zapojiť sa do programu terénnych zdravotných sestier	2016	2017	2018	2019	2020	2021	2022	
3.2.2.	Zriadiť hygienické centrum v priestoroch KC			2018	2019	2020	2021	2022	
3.3.	Zvýšenie miery aktivizácie cieľovej skupiny pri riešení svojich problémov								
3.3.1.	Aktívna práca s vybranými zástupcami CS a zapojenie autorít do aktivizácie CS pri riešení jej problémov		2017	2018	2019	2020	2021	2022	
3.3.2.	Vytvoriť a podporiť motivačný systém oceňovania a odmeňovania CS		2017	2018	2019	2020	2021	2022	
3.3.3.	Podporiť a realizovať prezenčné aktivity Rómskej kultúry		2017	2018	2019	2020	2021	2022	
3.4.	Zníženie zadlženosti cieľovej skupiny								
3.4.1.	Realizovať preventívne a vzdelávacie programy, odborné poradenstvo a osvetu	2016	2017	2018	2019	2020	2021	2022	

4.2. Implementácia a monitoring KPSS

Spracovanie a schválenie KPSS je len jednou etapou procesu komunitného plánovania. Následne začína proces plnenia cieľov a realizácie opatrení. Je dôležité sledovať, vyhodnocovať realizačné procesy, zapracovávať do dokumentu KPSS vývojové zmeny (legislatívne, ekonomické, demografické a iné) v komunite, regióne i celej spoločnosti. Tieto zmeny v priebehu prvotného plánovania neboli známe, ale v priebehu nasledujúcich rokov sa uskutočnia a je nevyhnutné na ne flexibilne reagovať. Cieľom priebežného vyhodnocovania a aktualizácie KPSS je dosiahnutie stavu, aby samotná koncepcia a napĺňanie KPSS neboli ohrozené, a aby bol využívaný smerom k dosiahnutiu stanovených cieľov komunitného plánovania.

Plnenie a dosiahnutie stanovených cieľov KPSS je v realizačnej fáze závislé na finančnom, organizačnom a riadiacom zabezpečení komunitného plánovania. Z hľadiska úspešnej implementácie je potrebné:

- a.) zverejniť dokument Komunitný plán sociálnych služieb na roky 2016-2022 s výhľadom do roku 2025 obvyklými spôsobom a vyzvať obyvateľov mesta na vzájomnú spoluprácu a napĺňanie stanovených cieľov,
- b.) vytvoriť pozitívne sociálne prostredie podmienok na komunitný rozvoj, komunitnú prácu,
- c.) politická podpora volených predstaviteľov komunity – schválenie mestským zastupiteľstvom a získanie legitimity a programovej záväznosti,
- d.) akceptovať KPSS ako základ pre tvorbu rozpočtu mesta,
- e.) akceptovať a plniť zadané príslušné pôsobnosti mesta a zodpovednosť za plnenie cieľov a opatrení,
- f.) systémovo využívať médiá s ich možnosťami informovanosti o priebehu realizácie KPSS a ich vplyvu na verejnú mienku komunity - informovať verejnosť komunity mesta vo všetkých druhoch komunálnych masmédií o každom ďalšom kroku, aktivite, činnosti a zmene súvisiacej s realizáciou a napĺňaním KPSS,
- g.) zo strany - zadávateľa - mesta Tisovec je potrebné:
 - zachovať vytvorené kontakty, komunikáciu a vzťahy medzi zadávateľom, spracovateľom a zástupcami cieľových skupín aj v realizačnej fáze,
 - personálne zabezpečiť sledovanie a monitorovanie všetkých ďalších procesov,
 - koordinovať komunikáciu a spoluprácu so všetkými dotknutými subjektmi v komunite,
 - každoročne spracovať správu o plnení KPSS, predkladať ju mestskému zastupiteľstvu a zverejňovať ju v komunálnych masmédiách,
 - flexibilne voliť a používať nástroje umožňujúce uskutočniť prípadné zmeny v pôvodnom komunitnom pláne,
- h.) zachovať nosné prvky procesu plánovania – pracovné skupiny zamerané na jednotlivé cieľové sociálne kategórie populácie v komunite, ktoré sa na začiatku plánovacích

procesov konštituovali spontánne na základe záujmu ako neformálne záujmové občianske štruktúry, ktoré by mali naďalej zotrvať v činnosti aj v realizačnej fáze KPSS,

- i.) pracovné skupiny minimálne jedenkrát ročne vyhodnotia plnenie prijatých cieľov a opatrení,
- j.) uskutočňovanie KPSS - začať spracovávanie jednotlivých projektov v rámci realizačných nástrojov.

Zabezpečenie implementácie KPSS mesta Tisovec a m. č. Rimavská Píla na roky 2016 – 2022 s výhľadom do roku 2025:

Sociálno-ekonomické partnerstvo

Udržiavanie a rozvíjanie miestneho komunitného partnerstva na princípe vzájomnej otvorenej spolupráce rôznych zástupcov sektorov je základným východiskom úspešného naplnenia cieľov KPSS. Bez spoločnej spolupráce ostane tento dokument iba podporným nástrojom a stratí svoj prioritný rozvojový a najmä komunitný rozmer. Pre úspešnú spoluprácu je nesmierne dôležité, aby tieto partnerstvá neostali iba na báze občasných stretnutí, výmeny informácií, ale aby svoju spoluprácu postupne formalizovali, napr. vo forme dohovoru o spôsobe spolupráce, či spôsobe systematickej spolupráce.

Inštitucionálne zabezpečenie implementácie programu

KPSS je rozvojový strategický dokument, ktorý definuje rozvojové ciele a postupnosť krokov k stanoveným cieľom. V procese napĺňania tohto plánu je dôležité, aby bol zabezpečený koordinovaný postup jednotlivých krokov a realizácií (napr. príprava projektových zámerov, projekty v partnerstvách pre spoločný cieľ a pod.).

Hlavnou úlohou v procese realizácie a implementácie plánu je práve koordinácia a vzájomné prepájanie postupov, ktoré majú zabezpečiť:

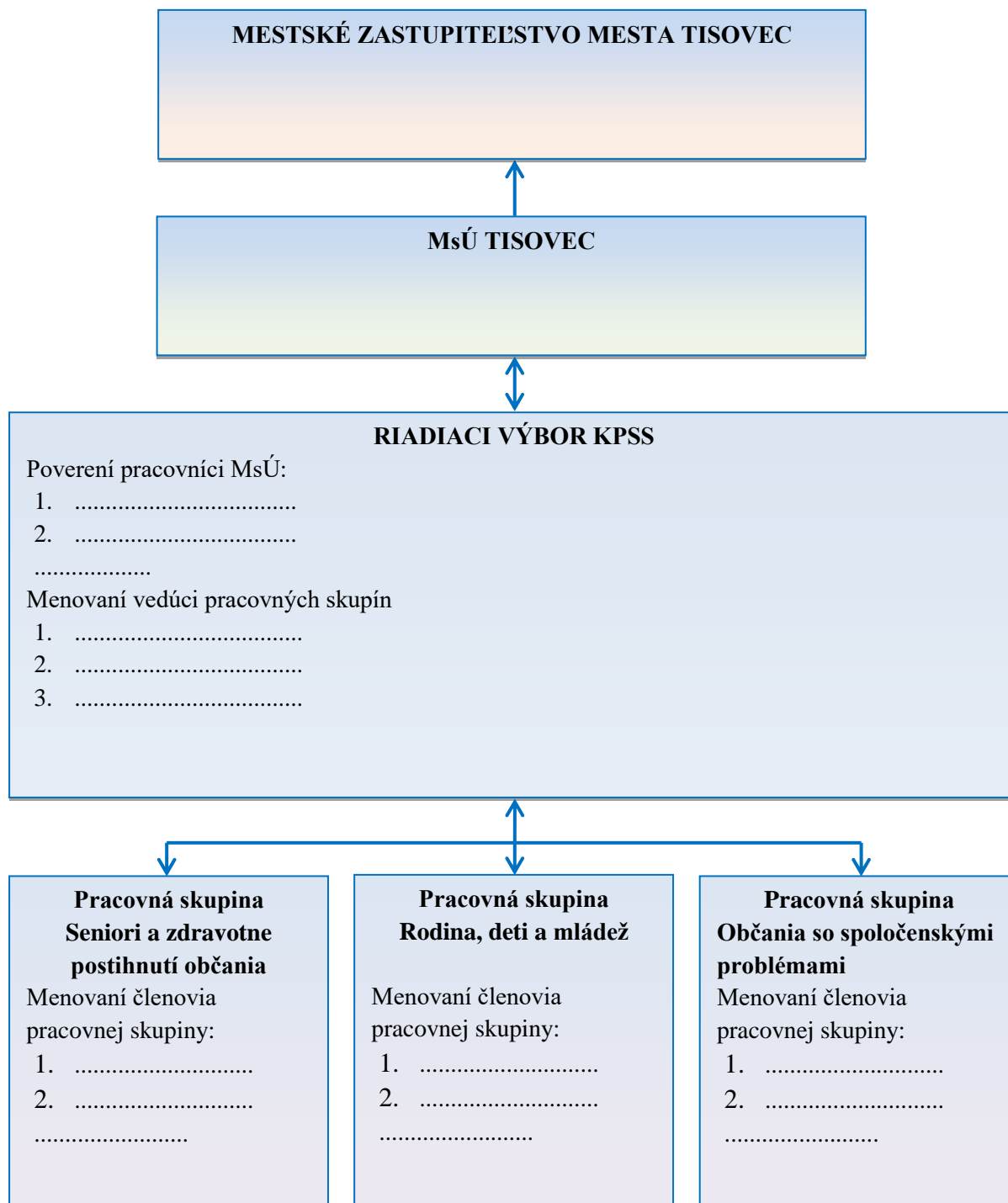
- a.) vzájomné poznanie sa a otvorená komunikáciu,
- b.) vzájomnú a spoločnú informovanosť,
- c.) rozdelenie úloh a kompetencií v území mesta,
- d.) kumuláciu vnútorných zdrojov – spájanie síl a zdrojov,
- e.) zabránenie duplicite aktivít a neefektívnemu plytvaniu miestnych zdrojov.

Nasledujúcou dôležitou úlohou v procese implementácie je zabezpečovať monitorovanie a spätnú väzbu napĺňania priorít a cieľov, čo následne zabezpečuje:

- a.) spätnú väzbu realizovaných aktivít a projektov,
- b.) hodnotenie účinkov a dopadov,
- c.) odporúčania pre zmeny plánu,
- d.) krátkodobý aj dlhodobý vplyv realizovaných opatrení.

Ako súčasť schválenia KPSS mestským zastupiteľstvom je potrebné schváliť aj organizačné zabezpečenie monitorovania KPSS a to vo forme organizačnej štruktúry a zabezpečiť menovanie konkrétne zodpovedných osôb a zloženia jednotlivých orgánov a skupín.

Organizačná štruktúra inštitucionálneho zabezpečenia KPSS mesta Tisovec:⁹



⁹ Konkrétne personálne obsadenie organizačnej štruktúry je úlohou mesta a mestského zastupiteľstva, pričom je vhodné zachovať kontinuitu a prepojenie s personálnym zabezpečením procesu tvorby KPSS

Vyhodnocovanie plnenia KPSS sa realizuje priebežne na základe merateľných ukazovateľov.

Ukazovatele na úrovni cieľov a opatrení:

- počet sociálnych služieb poskytovaných obyvateľom mesta,
- kapacita zariadení sociálnych služieb,
- počet klientov využívajúcich sociálne služby a ich spokojnosť,
- počet sociálnych služieb, v ktorých sa zlepšila ich kvalita a rozsah,
- počet spoločných pracovných stretnutí partnerov pre plnenie KPSS,
- rozpočet mesta a objem finančných prostriedkov vynakladaných na sociálnu oblasť,
- počet partnerov a subjektov spolupracujúcich v oblasti poskytovania sociálnych služieb,
- počet realizovaných programov a projektov v sociálnej oblasti,
- počet realizovaných aktivít a podujatí pre cieľové skupiny,
- počet a rozsah informačných aktivít pre cieľové skupiny.

Časový plán monitorovania KPSS¹⁰

<i>kto</i>	<i>čo</i>	<i>kedy</i>					
Pracovné skupiny	vyhodnotenie plnenia KPSS v danej oblasti	2017/ I	2018 / I	2019 / I	2020 / I	2021 / I	2022 / I
Riadiaci výbor	vyhodnotenie plnenia KPSS - Informačná správa	2017/ I	2018 / I	2019 / I	2020 / I	2021 / I	2022 / I
Mestské zastupiteľstvo	prerokovanie Informačnej správy Riadiaceho výboru	2017/ II	2018 / II	2019 / II	2020 / II	2021 / II	2022 / II
Verejnosť	pripomienkovanie Informačnej Správy	2017/ II	2018 / II	2019 / II	2020 / II	2021 / II	2022 / II
Mestský úrad	zverejnenie Informačnej správy a zber podnetov	2017/ II	2018 / II	2019 / II	2020 / II	2021 / II	2022 / II

¹⁰ Termíny sú uvedené v kvartáloch príslušného roka a je možné ich prispôbiť podľa potrieb mesta, napríklad vo väzbe s termínmi schvaľovania rozpočtu

5. ZÁVER

Komunitný plán sociálnych služieb mesta Tisovec a m. č. Rimavská Píla na roky 2016-2022 s výhľadom do roku 2025 je strategickým, koncepčným dokumentom podporujúcim komplexný rozvoj sociálnej oblasti zohľadňujúci miestne špecifiká a požiadavky. Zároveň je to východiskový materiál, ktorý vytvára podmienky pre plánovanie, financovanie, získavanie mimorozpočtových zdrojov. Bol spracovaný v súlade s aktuálnym znením zákona č. 448/2008 Z. z. v znp. na roky 2016 – 2022 s výhľadom do roku 2025. Podporuje rozvoj terénnych a ambulantných sociálnych služieb so zreteľom na potreby všetkých komunit žijúcich v meste.

Komunitný plán sociálnych služieb má dve základné časti:

- **Analytickú časť KPSS** zameranú v prvej časti na audit územia v oblasti dostupných miestnych zdrojov. V druhej časti sú analyzované podmienky v meste formou rôznych na seba nadväzujúcich analýz (SWOT analýzy, problémová analýzy, expertná analýza a pod.).
- **Strategickú časť KPSS** definujúcu ciele a opatrenia ako kľúčovej časti celého dokumentu, garantov realizácie, finančné zdroje. Následne spracováva časový harmonogram a podmienky implementácie KPSS z hľadiska inštitucionálneho.

Celkovo sa v rámci procesu komunitného plánovania naplnili nasledovné ukazovatele:

Tabuľka 5.1: Zdroje, aktivity a výstupy komunitného plánovania

Zdroje, aktivity a výstupy KPSS	Druh	Počet	Spolu	
Ľudské zdroje spracovania KPSS (priamo zapojení do tvorby)	za zadávateľa	4	41	
	za spracovateľa	3		
	za pracovné skupiny	35		
Pracovné a informačné stretnutia	verejné	2	13	
	spoločný projektový tím	2		
	pracovné skupiny (3 skupiny)	9		
Predložené návrhy a podnety	špecifické ciele	navrhnuté pre cieľové skupiny	14	14
		prijaté pre cieľové skupiny	7	
		prijaté v spoločných cieľoch	4	
		zlúčené	3	
		neprijaté	0	
	opatrenia	navrhnuté pre cieľové skupiny	18	27
		prijaté pre cieľové skupiny	11	
		prijaté v spoločných opatreniach	5	
		presunuté do návrhu PHSR	9	
		neprijaté	0	

Komunitný plán mesta Tisovec a m.č. Rimavská Píla 2016-2022

Výstupy strategickej časti	počet cieľových skupín	3	3
	hlavný cieľ	1	4
	všeobecné ciele	3	
	špecifické ciele	11	
	opatrenia	16	16

Jedná sa o otvorený dokument, ktorý je potrebné pravidelne vyhodnocovať, prispôbovať meniacim sa podmienkam, ktoré budú vyplývať z legislatívnych zmien, z potrieb obyvateľstva, z personálneho, materiálno-finančného zabezpečenia a pod. To znamená, že sa môže dopĺňať a aktualizovať o nové aktivity podľa potreby rozvoja sociálnej oblasti, čím sa zabezpečí jeho aktuálnosť a zmyslupnosť.

Finálna verzia Komunitného plánu sociálnych služieb mesta Tisovec a m. č. Rimavská Píla na roky 2016-2022 s výhľadom do roku 2025 bola spracovaná na základe aktívneho prístupu všetkých, ktorý do jeho tvorby mali záujem prispieť svojimi pripomienkami.

Ďakujeme za aktívnu spoluprácu pri spracovaní dokumentu najmä účastníkom pracovných skupín.

Zoznam skratiek:

BBSK -Banskobystrický samosprávny kraj
CPPPaP - Centrum pedagogicko-psychologického poradenstva a prevencie
CS - cieľová skupina
DC - denné centrum
DeD- detský domov
DSS - domov sociálnych služieb
DvHN- dávka v hmotnej núdzi
ECAV – Evanjelická cirkev Ausburského vyznania
EÚ - Európska únia
FO - fyzická osoba
HN - hmotná núdza
KC - komunitné centrum
KP - komunitné plánovanie
KPSS - komunitný plán sociálnych služieb
KSP – komunitná sociálna práca
MC - materské centrum
m. č. – mestská časť
MD - materská dovolenka
MRK - marginalizované rómske komunity
SČK - Miestna skupina Slovenského červeného kríža
MsP - mestská polícia
MsÚ - mestský úrad
MsZ- mestské zastupiteľstvo
MŠ - materská škola
MVO - mimovládne organizácie
NR SR - Národná rada Slovenskej republiky
OP - operačný program
OZ - občianske združenie
PP - peňažný príspevok
PHSR – program hospodárskeho a sociálneho rozvoja
PSI - Partnerstvo sociálnej inklúzie
RS – Rimavská sobota (okres)
ZMO - Združenie miest a obcí
SAV - Slovenská akadémia vied
SODB - sčítanie obyvateľov, domov a bytov
SPOaSK – sociálnoprávna ochrana a kuratela
ŠÚ SR - Štatistický úrad Slovenskej republiky
TSP - terénna sociálna práca
ŤZP - ťažko zdravotne postihnutí
UoZ – uchádzač o zamestnanie
ÚPSVR - úrad práce sociálnych vecí a rodiny
ÚS - ústavná starostlivosť
ÚSVRK - Úrad splnomocnenca vlády pre rómske komunity
ZP - zdravotne postihnutí
ZŠ - základná škola
Z. z. / Zb. - zberka zákonov

Komunitný plán sociálnych služieb mesta Tisovec a mestskej časti Rimavská Píla na roky 2016-2022 s výhľadom do roku 2025

Zadávatel': Mesto Tisovec

Zhotovitel': Partnerstvo sociálnej inklúzie okresu Brezno

Vedúci tímu: PhDr. Ing. Ivana Kružliaková, PhD.

Rok spracovania: 2016

PRÍLOHY

Príloha 1 Zoznam účastníkov procesu komunitného plánovania

Príloha 2 Zoznam strategických dokumentov a OP Ľudské zdroje 2014 - 2020

Príloha 3 Prehľad subjektov pôsobiacich v sociálnej oblasti mesta Tisovec

Príloha 4 Fotodokumentácia z pracovných stretnutí

Príloha 5 Prehľadná štruktúra strategickej časti KPSS

Príloha 6 Uznesenie MsZ Tisovec č. 340/2016 zo dňa 29.06.2016

Príloha 1 – Zoznam účastníkov procesu komunitného plánovania

Projektový tím, hlavná pracovná skupina		
Meno	Inštitúcia	Funkcia - činnosť
Tibor Tokár	MsÚ Tisovec	hlavný dohľad a koordinátor zadávateľa, hlavný koordinátor pracovných skupín
PhDr. Ing. Ivana Kružliaková, PhD.	PSI okresu Brezno	hlavný spracovateľ dokumentu, odborný garant, facilitátor
Mgr. Viera Hľadajová	PSI okresu Brezno	externý expert, odborný konzultant, facilitátor
PhDr. Igor Pašmík	PSI okresu Brezno	externý expert, odborný konzultant, facilitátor
Mgr. Irena Milecová	Mesto Tisovec	koordinátor pracovnej skupiny
Mgr. Lucia Ivanová	TSP Tisovec	koordinátor pracovnej skupiny
Juraj Maťko	OZ POMOCNICA	koordinátor pracovnej skupiny
Pracovná skupina: Rodina, deti a mládež		
Meno	Inštitúcia	Funkcia - činnosť
Mgr. Irena Milecová	Mesto Tisovec	koordinátor pracovnej skupiny
PhDr. Igor Pašmík	PSI okresu Brezno	facilitátor
Mgr. Radoslav Naď	ECAV Tisovec	člen pracovnej skupiny
Ján Brzko	ZDaR Rimavská Píla	člen pracovnej skupiny
Katarína Belicová	ZDaR Rimavská Píla	člen pracovnej skupiny
Ing. Daniel Rosiar	FO	člen pracovnej skupiny
Karolína Krišková	FO	člen pracovnej skupiny
Ing. Hana Homol'ová	EGT Tisovec	člen pracovnej skupiny
Ing. Miroslava Kochanová	OZ Veselá stonožka	člen pracovnej skupiny
Júlia Hodoňová	MŠ Tisovec	člen pracovnej skupiny
Mgr. Martin Kuruc	UPSVR Rimavská Sobota	člen pracovnej skupiny
Mgr. Michaela Bábel'ová	UPSVR Rimavská Sobota	člen pracovnej skupiny
MUDr. Milota Bindasová	detský pediater	člen pracovnej skupiny
Bc. Gabriela Kručeková	ŠKD pri ZŠ Tisovec	člen pracovnej skupiny
Pracovná skupina: Občania so spoločenskými problémami		
Meno	Inštitúcia	Funkcia - činnosť
Mgr. Lucia Ivanová	TSP Tisovec	koordinátor pracovnej skupiny

Komunitný plán mesta Tisovec a m.č. Rimavská Píla 2016-2022

Mgr. Viera Hľadajová	PSI okresu Brezno	facilitátor
Renáta Huľuková	TSP Tisovec	člen pracovnej skupiny
Soňa Balážová	FO	člen pracovnej skupiny
Martin Virág	ZŠ Tisovec	člen pracovnej skupiny
Mgr. Gabriela Kéry	poslankyňa MsZ Tisovec	člen pracovnej skupiny
Ľudmila Pánisová	Detský domov	člen pracovnej skupiny
Ján Martiniak	Náčelník MsP Tisovec	člen pracovnej skupiny
Ján Hronec	PZ špecialista pre MRK	člen pracovnej skupiny
Miloš Trnavský	PZ špecialista pre MRK	člen pracovnej skupiny
Jaroslava Hrušková	Koordinátorka	člen pracovnej skupiny
Mgr. Monika Miškove	UPSVR Rimavská Sobota	člen pracovnej skupiny
Michal Muška	FO	člen pracovnej skupiny
Pracovná skupina: Seniori a ŤZP		
Meno	Inštitúcia	Funkcia - činnosť
Juraj Maľko	OZ POMOCNICA	koordinátor pracovnej skupiny
PhDr. Ing. Ivana Kružliaková	PSI okresu Brezno	facilitátor
Mária Kókaiová	DDa DSS Tisovec	člen pracovnej skupiny
Vladimír Pašiak	FO	člen pracovnej skupiny
Vlasta Kekeňáková	OZ ZP	člen pracovnej skupiny
Karol Hruška	Poslanec MsZ	člen pracovnej skupiny
Irena Krankušová	OZ ZP	člen pracovnej skupiny
Idka Krišková	Referentka MsÚ	člen pracovnej skupiny
Irena Vetráková	TSP Tisovec	člen pracovnej skupiny
Anna Janáčová	KD Tisovec	člen pracovnej skupiny
Mária Bagačková	KD Rimavská Píla	člen pracovnej skupiny

Príloha 2 – Prehľad strategických dokumentov a štruktúry OP Ľudské zdroje 2014-2020

Stratégie na národnej úrovni a úrovni rezortov

- Národný program aktívneho starnutia na roky 2014 - 2020
- *Národná stratégia regionálneho rozvoja 2014 - 2020*
- Stratégia SR pre mládež na roky 2014 - 2020
- *Národný akčný plán pre deti na roky 2013 - 2017*

Ministerstvo školstva, vedy, výskumu a športu Slovenskej republiky

- Národná stratégia pre globálne vzdelávanie na obdobie rokov 2012 – 2016
- Konceptia rozvoja výchovy a vzdelávania v Slovenskej republike na najbližších 15-20 rokov (projekt „Milénium“)
- Konceptia výchovy a vzdelávania detí so zdravotným postihnutím
- Konceptia výchovy a vzdelávania národnostných menšín
- Konceptia integrovaného vzdelávania rómskych detí a mládeže
- Konceptia výchovy a vzdelávania rómskych detí a žiakov vrátane rozvoja stredoškolského a vysokoškolského vzdelávania
- Konceptia špeciálnopedagogického poradenstva
- Konceptia výchovy a vzdelávania národnostných menšín
- Konceptia pedagogicko-psychologického poradenského systému a jeho implementácie do praxe
- Konceptia rozvoja pohybových aktivít detí a mládeže
- Konceptia štátnej politiky v oblasti športu
- Konceptia rozvoja informačných a poradenských činností pre mládež
- Program na zdokonalenie systému raného poradenstva pre rodičov detí so zdravotným postihnutím, detí s viacnásobnými postihnutiami (hluchoslepé, kombinované postihnutia s mentálnym, telesným a iným postihnutím) a pervazívnymi vývinovými poruchami, vrátane súčinnosti praktických lekárov pre deti a dorast so zariadeniami špeciálnopedagogického poradenstva a postupného rozširovania siete zariadení špeciálnopedagogického poradenstva pre rodičov týchto detí

Ministerstvo zdravotníctva Slovenskej republiky:

- Národný program prevencie obezity
- Akčný plán pre životné prostredie a zdravie obyvateľov SR IV (NEHAP IV)
- Národná protidrogová stratégia v oblasti detí a mládeže v Slovenskej republike do roku 2020
- Národný program prevencie HIV/AIDS v Slovenskej republike na roky 2013 - 2016
- Národný akčný plán pre problémy s alkoholom na roky 2013 - 2020
- Tretí akčný program EÚ pre oblasť zdravia na roky 2014 - 2020

Ministerstvo práce, sociálnych vecí a rodiny Slovenskej republiky:

- Národné priority rozvoja sociálnych služieb 2015 - 2020
- Národná stratégia zamestnanosti 2014 - 2020
- Národná stratégia na ochranu detí pred násilím
- Národný program rozvoja životných podmienok osôb so zdravotným postihnutím na roky 2014 – 2020
- **Stratégia deinštitucionalizácie systému sociálnych služieb a náhradnej starostlivosti v Slovenskej republike**
- Národná stratégia na prevenciu a elimináciu násilia páchaného na ženách a v rodinách (prijatá v 2004 bez udania časovej platnosti)
- Národný akčný plán prechodu z inštitucionálnej na komunitnú starostlivosť v systéme sociálnych služieb na roky 2012 - 2015
- Konceptia zabezpečovania výkonu súdnych rozhodnutí v detských domovoch na roky 2012 – 2015 s výhľadom do roku 2020 - Plán transformácie a deinštitucionalizácie ústavnej starostlivosti v detských domovoch („Konceptia DI náhradnej starostlivosti“)
- Konceptia rozvoja špecializovaných poradensko-psychologických služieb klientom drogovu a inak závislým a klientom ohrozených drogovou a inou závislosťou
- Konceptia životného minima
- Konceptia integrácie cudzincov v Slovenskej republike
- Akčný plán rezortu práce, sociálnych vecí a rodiny na realizáciu zámerov Národnej protidrogovej stratégie na obdobie 2014 – 2016,
- Program prípravy na profesionálne vykonávanie náhradnej starostlivosti.
- Štandardy komunitných centier zameraných na prácu s marginalizovanými komunitami pre potreby výziev Regionálneho operačného programu na výstavbu a rekonštrukciu komunitných centier spolufinancovaných z Európskeho fondu regionálneho rozvoja (uznesenie vlády SR č. 804/2011)

Ministerstvo kultúry Slovenskej republiky:

- Stratégia rozvoja osvetovej činnosti
- Odvetvová koncepcia odborného vzdelávania a prípravy žiakov na výkon povolania a odborných činností v rezorte kultúry

Ministerstvo vnútra Slovenskej republiky:

- Stratégia Slovenskej republiky pre integráciu Rómov do roku 2020
- Program podpory a ochrany obetí obchodovania s ľuďmi
- Migračná politika Slovenskej republiky s výhľadom do roku 2020

Ministerstvo spravodlivosti Slovenskej republiky

- Konceptia väznenstva Slovenskej republiky na roky 2011 až 2020

Ministerstvo dopravy, výstavby a regionálneho rozvoja Slovenskej republiky

- Program rozvoja bývania
- Dlhodobá koncepcia bývania pre marginalizované skupiny obyvateľstva a model jej financovania

Stratégie na regionálnej úrovni

Banskobystrický samosprávny kraj

- Program hospodárskeho, sociálneho a kultúrneho rozvoja Banskobystrického samosprávneho kraja 2014 - 2020
- Koncepcia rozvoja sociálnych služieb v Banskobystrickom samosprávnom kraji na roky 2011 - 2017
- Koncepcia rozvoja vzdelávania, športu a mládeže v Banskobystrickom samosprávnom kraji na roky 2010 - 2015
- Koncepcia rozvoja kultúry a kultúrneho dedičstva Banskobystrického samosprávneho kraja na roky 2010 - 2015

Operačný program Ľudské zdroje 2014 - 2020

Opatrenia budú realizované prostredníctvom projektov zahrnutých v týchto prioritných osiach operačného programu:

1. Vzdelávanie
2. Iniciatíva na podporu zamestnanosti mladých ľudí
3. Zamestnanosť
4. Sociálne začlenenie
5. Integrácia marginalizovaných rómskych komúní
6. Technická vybavenosť v obciach s prítomnosťou marginalizovaných rómskych komúní

Na uvedených päť prioritných osí okrem Technickej asistencie nadväzujú nasledovné tematické ciele, investičné priority a špecifické ciele operačného programu:

1. Investovanie do vzdelania, školení a odbornej prípravy, ako aj zručností a celoživotného vzdelávania. .
 - 1.1. Zníženie a zabránenie predčasného skončenia školskej dochádzky a podporou prístupu ku kvalitnému predškolskému, základnému a stredoškolskému vzdelávaniu vrátane formálnych, neformálnych a bežných spôsobov vzdelávania za účelom opätovného začlenenia do vzdelávania a prípravy
 - 1.1.1. *Zvýšiť inkluzívnosť a rovnaký prístup ku kvalitnému vzdelávaniu a zlepšiť výsledky a kompetencie detí a žiakov*
 - 1.2. Zvyšovanie významu trhu práce v oblasti systémov vzdelávania a odbornej prípravy, uľahčovanie prechodu od vzdelávania k zamestnanosti a zlepšovanie systémov odborného vzdelávania a prípravy a ich kvality, a to aj prostredníctvom mechanizmov na predvídania zručností, úpravy učebných plánov a vytvárania a rozvoja systémov vzdelávania na pracovisku vrátane systémov duálneho vzdelávania a učňovského vzdelávania
 - 1.2.1. *Zvýšiť kvalitu odborného vzdelávania a prípravy reflektujúc potreby trhu práce*

- 1.3. Zlepšenie kvality, efektívnosti a prístupu k terciárnemu a ekvivalentnému vzdelávaniu s cieľom zvýšiť počet študujúcich a úroveň vzdelania, najmä v prípade znevýhodnených skupín
 - 1.3.1. *Zvýšiť kvalitu VŠ vzdelávania a rozvoj ľudských zdrojov v oblasti výskumu a vývoja s cieľom dosiahnuť prepojenie VŠ vzdelávania s potrebami trhu práce*
- 1.4. Zlepšenie rovnakého prístupu k celoživotnému vzdelávaniu pre všetky vekové skupiny v rámci formálneho, neformálneho a bežného vzdelávania, zvyšovania vedomostí, zručností a spôsobilostí pracovnej sily a podpory flexibilných spôsobov vzdelávania prostredníctvom usmerňovania pri výbere povolania a potvrdzovania nadobudnutých kompetencií
 - 1.4.1. *Zvýšiť kvalitu a efektívnosť celoživotného vzdelávania s dôrazom na rozvoj kľúčových kompetencií, prehľbovanie a zvyšovanie kvalifikácie*
2. Iniciatíva na podporu zamestnanosti mladých ľudí
 - 2.1. Trvalo udržateľná integrácia mladých ľudí, najmä tých, ktorí nie sú zamestnaní, ani nie sú v procese vzdelávania alebo odbornej prípravy na trh práce, vrátane mladých ľudí ohrozených sociálnym vylúčením a mladých ľudí z marginalizovaných komún, vrátane vykonávania systému záruk pre mladých ľudí
 - 2.1.1. *Zavedením záruky pre mladých nezamestnaných ľudí (UoZ), ktorí patria k NEET, zvýšiť zamestnanosť, zamestnateľnosť a účasť mladých ľudí na trhu*
3. Zamestnanosť.
 - 3.1. Prístup uchádzačov o zamestnanie a neaktívnych osôb k zamestnaniu vrátane dlhodobo nezamestnaných a osôb, ktoré sú vzdialené od trhu práce, ako aj miestne iniciatívy v oblasti zamestnávania a podpora mobility pracovnej sily
 - 3.1.1. *Zvýšiť zamestnanosť, zamestnateľnosť a znížiť nezamestnanosť s osobitným dôrazom na dlhodobo nezamestnaných, nízko kvalifikovaných, starších a zdravotne postihnuté osoby*
 - 3.1.2. *Zlepšiť prístup na trh práce uplatnením účinných nástrojov na podporu zamestnanosti, vrátane podpory mobility pre získanie zamestnania, samostatnej zárobkovej činnosti a aktivít vo vidieckych oblastiach.*
 - 3.2. Rovnosť medzi mužmi a ženami vo všetkých oblastiach vrátane v oblasti prístupu k zamestnaniu, kariérnemu postupu, zosúladenia pracovného a súkromného života a presadzovania rovnakej odmeny za rovnakú prácu
 - 3.2.1. *Zlepšením podmienok pre zosúladenie pracovného a rodinného života zvýšiť zamestnanosť osôb s rodičovskými povinnosťami, najmä žien*
 - 3.2.2. *Znížiť horizontálnu a vertikálnu rodovú segregáciu na pracovnom trhu a v príprave na povolanie*
 - 3.3. Modernizácia inštitúcií trhu práce ako sú verejné a súkromné služby zamestnanosti, zlepšovanie prispôsobenia sa potrebám trhu práce, vrátane opatrení zameraných na zlepšenie nadnárodnej pracovnej mobility ako aj programov mobility a lepšej spolupráce medzi inštitúciami a príslušnými zainteresovanými stranami

3.3.1. *Zvýšiť kvalitu a kapacity verejných služieb zamestnanosti na zodpovedajúcu úroveň v nadväznosti na meniace sa potreby a požiadavky trhu práce, nadnárodnú pracovnú mobilitu a zvýšiť účasť partnerov a súkromných služieb zamestnanosti na riešení problémov v oblasti zamestnanosti*

4. Sociálne začlenenie.

4.1. Aktívne začlenenie, a to aj s cieľom podporovať rovnaké príležitosti a aktívnu účasť a zlepšenie zamestnatel'nosti

4.1.1. *Zvýšenie účasti najviac znevýhodnených a ohrozených osôb v spoločnosti vrátane na trhu práce*

4.1.2. *Prevenčia a eliminácia všetkých foriem diskriminácie*

4.2. Zlepšenie prístupu k cenovo prístupným, trvalo udržateľným a kvalitným službám vrátane zdravotnej starostlivosti a sociálnych služieb

4.2.1. *Prechod z inštitucionálnej na komunitnú starostlivosť.*

4.2.2. *Vytvoriť štandardné klinické postupy a štandardné postupy pre výkon prevencie a začleniť ich do celoštátneho systému zdravotnej starostlivosti*

5. Integrácia marginalizovaných rómskych komunít

5.1. Sociálno-ekonomická integrácia marginalizovaných komunít, ako sú Rómovia

5.1.1. *Zvýšiť vzdelanostnú úroveň príslušníkov marginalizovaných komunít, predovšetkým Rómov, na všetkých stupňoch vzdelávania s dôrazom na predprimárne vzdelávanie*

5.1.2. *Zvýšiť finančnú gramotnosť, zamestnatel'nosť a zamestnanosť marginalizovaných komunít, predovšetkým Rómov*

5.1.3. *Podporiť prístup k zdravotnej starostlivosti a verejnému zdraviu vrátane preventívnej zdravotnej starostlivosti, zdravotníckej osvetly a k zlepšeniu štandardov hygieny bývania*

6. Technická vybavenosť v obciach s prítomnosťou marginalizovaných rómskych komunít

6.1. Poskytovanie podpory fyzickej, ekonomickej a sociálnej regenerácie zanedbaných komunít v mestských a vidieckych oblastiach

6.1.1. *Rast počtu rómskych domácností s prístupom k zlepšeným podmienkam bývania*

6.1.2. *Zlepšiť prístup ku kvalitnému vzdelávaniu vrátane vzdelávania a starostlivosti v ranom detstve*

6.1.3. *Zlepšiť prístup ľudí z MRK k sociálnej infraštruktúre*

6.2. Poskytovanie podpory sociálnych podnikov.

6.2.1. *Zvýšiť mieru zamestnanosti MRK v subjektoch sociálnej ekonomiky v územiach s prítomnosťou MRK*

Príloha 3 – Prehľad subjektov pôsobiacich v sociálnej oblasti mesta Tisovec

Názov subjektu/služby	Zriaďovateľ	Adresa a kontakt	počet klientov, účastníkov, členov, kapacita	Zameranie činností	Cieľové skupiny
	alebo forma subjektu				
ZŠ Dr. V. Clementisa	Mesto Tisovec RO	Francisciho 803, 980 61 Tisovec 047/5493207	345	vzdelanie	deti a mládež
Materská škola Tisovec	Mesto Tisovec bez práv. subj.	Daxnerova 1085, 980 61 Tisovec 047/5493517 http://mstisovec.webnode.sk/	76	predškolská výchova	deti
Materská škola Rimavská Píla	Mesto Tisovec bez práv. subj.	Vansovej 231, 980 61 Tisovec 047/54933492	15	predškolská výchova	deti
ZUŠ	Mesto Tisovec RO	Francisciho 803, 980 61 Tisovec 047/5493272	138		deti a mládež
Komunitné centrum Rimavská Píla	Mesto Tisovec	Renáta Huľuková 0911 372 979	20		
Klub dôchodcov Tisovec, denné centrum	Mesto Tisovec	Oľga Oravcová, 0917 316 490, Jesenského 835, 980 61 Tisovec	80		seniori
Klub dôchodcov Rimavská Píla, denné centrum	Mesto Tisovec	M. Bagačková, Hlavná 76, 980 61 Tisovec - Rim.Píla	34		seniori
Pomocnica	Občianske združenie	Ivan Kriška, 0915 967 602, Francisciho 803, 980 61 Tisovec	100		sociálne znevýhodnení
DD a DSS Tisovec	BBSK	Bakulínyho 905, 980 61 Tisovec	42		seniori
Veselá stonožka	Občianske združenie	Ing. M. Kochanová, Jesenského 835, 980 61 Tisovec	40		mladé rodiny, deti

Komunitný plán mesta Tisovec a m.č. Rimavská Píla 2016-2022

DeD Škovránok pracovisko Tisovec	Ústredie práce, soc. vecí a rodiny	Malinovského 963, 980 61 Tisovec	16		deti
ECAV Bratislava		Malinovského 3, 980 61 Tisovec			mládež dospelí
SČK Tisovec	SČK Rim. Sobota	M. Gavalierová 0915434026	176		občania
SČK Rim. Píla	SČK Rim. Sobota	D. Mániová, 0907 069 647	30		občania
Občianske združenia pracujúce s deťmi	ECAV Tisovec	Mgr. Lýdia Magyarová, 0908 032 462	10		deti
OZ-ZDAR R. Píla		Ing. Katarína Belicová 0911423541	30		deti
ZO BZTP - Tisovec	Okr. centrum ZŤP	V. Kekenáková, 0915 952 801	43		ZŤP
OZ Zdravotne postihnutých	MUSR	I. Krankušová 0903 518 034	125		ZŤP

Príloha 4 – Fotodokumentácia z pracovných stretnutí

Verejné prezentácie:



Pracovné stretnutia



Príloha č. 5 Prehľadná štruktúra strategickej časti KPSS

Hlavný cieľ:	Zvýšenie úrovne a rozšírenie sociálnych služieb v meste Tisovec a mestskej časti Rimavská Píla											
Cieľová skupina	Spoločne cieľové skupiny				Seniori a ŤZP		Rodina, deti a mládež	Občania so spoločenskými problémami				
Všeobecné ciele	0.				1.		2.	3.				
	Zlepšenie spoločných sociálnych služieb pre všetky CS				Skvalitnenie zabezpečenia sociálnych služieb pre seniorov a ťažko zdravotne postihnutých		Rozšírenie rozsahu služieb a preventívnych činností pre rodinu, deti a mládež	Zlepšenie aktívneho riešenia nízkej kvality života občanov so spoločenskými problémami				
Špecifické ciele	0.1.	0.2.	0.3.	0.4.	1.1.	1.2.	2.1.	3.1.	3.2.	3.3.	3.4.	
	Rozšírenie kapacít a skvalitnenie riadenia a výkonu sociálnych služieb na MsÚ	Zlepšenie a zefektívnenie informovanosti o sociálnych službách a aktivitách pre cieľové skupiny	Zlepšenie spolupráce a komunikácie medzi organizáciami pracujúcimi s cieľovou skupinou	Zlepšenie mobility a dopravnej dostupnosti CS k službám	Vytvorenie dostatočných kapacít pobytovej sociálnej služby dostupných pre občanov mesta.	Poskytovanie kvalitnej opatrovateľskej služby podľa potrieb občanov mesta.	Vytvorenie vhodných podmienok pre aktivity s cieľovou skupinou	Vytvorenie vhodných podmienok pre aktivity s cieľovou skupinou	Zlepšenie hygienickej a zdravotnej úrovne cieľovej skupiny	Zvýšenie miery aktivizácie cieľovej skupiny pri riešení svojich problémov	Zníženie zadlženosti cieľovej skupiny	

Komunitný plán mesta Tisovec a m.č. Rimavská Píla 2016-2022

Opatrenia	0.1.1.	0.2.1.	0.3.1.	0.4.1.	1.1.1.	1.2.1.	2.1.1.	3.1.1.	3.2.1.	3.3.1.	3.4.1.
	Vytvoriť pracovné miesto (miesta) sociálneho pracovníka na MsÚ pre odborný výkon sociálnych služieb v súlade s potrebami občanov	Zabezpečiť komplexnú a dostupnú informovanosť cieľových skupín o sociálnej oblasti a aktivitách cieľových skupín	Vytvoriť efektívny systém spolupráce subjektov pracujúcich s cieľovou skupinou	Zriadiť funkčnú prepravnú službu	Zriadiť a poskytovať pobytovú sociálnu službu (ZPS) pre obyvateľov mesta Tisovec a Rimavskej Píly	Zabezpečiť kvalifikovaných zamestnancov (opatrovatelky) v požadovanom počte	Zriadiť komunitné centrum pre obyvateľov mesta Tisovec (<i>napríklad aj ako súčasť komplexu sociálnych služieb</i>)	Zriadiť komunitné centrum v meste Tisovec	Zapojiť sa do programu terénnych zdravotných asistentov	Aktívna práca s vybranými zástupcami cieľovej skupiny a zapojenie autorít do aktivizácie cieľovej skupiny pri riešení jej problémov	Realizovať preventívne a vzdelávacie programy, odborné poradenstvo a osvetu
	0.1.2.							3.1.2.	3.2.2.	3.3.2.	
	Zabezpečiť sociálne poradenstvo a koordináciu subjektov pracujúcich s CS							Zabezpečiť udržateľnosť komunitného centra v Rimavskej Píle	Zriadiť hygienické centrum v priestoroch komunitného centra	Vytvoriť a podporiť motivačný systém oceňovania a odmeňovania cieľovej skupiny	
										3.3.3.	
										Podporiť a realizovať prezentačné aktivity Rómskej kultúry	

Príloha č. 6 - Uznesenie MsZ Tisovec č 340/2016

MESTSKÉ ZASTUPITEĽSTVO V TISOVCI

U Z N E S E N I E

Mestského zastupiteľstva v Tisovci
číslo **340/2016** zo dňa 29. 06. 2016

Mestské zastupiteľstvo v Tisovci

s c h v a ľ u j e

Komunitný plán sociálnych služieb mesta Tisovec a mestskej časti Rimavská Píla na roky
2016 – 2022 s výhľadom do roku 2025



Ing. Peter MINÁČ
primátor mesta

Overovatelia: Mgr. Gabriela KÉRY
Ing. Karol KUBÍNI

